

De Waalboog bouwt door



Hendrik van der Wijk en Rita Arts

Wat is er veel gebeurd in het afgelopen jaar. Ondanks Covid hebben we enorme stappen gezet en twee nieuwe gebouwen gerealiseerd. En ook op andere plekken is de ontwikkeling voelbaar. Opnieuw staan 'kleinschalig' en 'persoonsgericht' centraal. Want dat is waar het om gaat bij de nieuwbouw: wonen en welbevinden, zo thuis als maar kan.

De Waalboog gaat de komende jaren (nog meer) focussen op de bedoeling. Die boodschap laat zich makkelijk opschrijven, maar wat betekent dat precies - de bedoeling? Bestuurder Rita Arts: 'Het gaat erom dat we de bewoners en cliënten een passend vervolg geven op het leven dat ze kenden. Voor de zeer sociale oud-lerares mevrouw Jansen ziet dat er anders uit dan voor de introverte meneer De Vries, die zoveel plezier haalde uit zijn werk als timmerman. Het gaat om hén, en om al die andere bewoners en cliënten. Zij bepalen samen hoe dat eruitziet ... de bedoeling.'

Nieuwe stenen stapelen is niet genoeg
Eén van de ingrediënten om ons doel te bereiken, is nieuwbouw. Inmiddels staan er, ruim een jaar na de start van de werk-

zaamheden, twee nieuwe gebouwen op het terrein van Joachim en Anna: de Wingerd en Magnolia. Tijdens de bouw werkten beide afdelingen enthousiast aan een nieuwe koers. Want, zegt locatie-manager Hendrik van der Wijk: 'Het is niet genoeg om nieuwe stenen op elkaar te stapelen. Wonen én werken veranderen als je overstapt naar een kleinschalige setting, waarin je meer wilt en kunt afstemmen op de wensen en mogelijkheden van individuele bewoners.'

Cultuur van zorg en welbevinden kantelen

Rita en Hendrik noemen afdeling Magnolia als voorbeeld. Het team kwam er zelf niet goed uit: Hoe gaan we dat straks nou precies waarmaken? Hoe pakken we de ruimte die we krijgen om dingen los te

laten, anders te doen? Ze vroegen een extern adviseur om met hen mee te denken. Hendrik: 'Zo lukte het om te ontdekken wat bewoners en hun naasten nodig hebben. En hoe je dat dan het beste organiseert, als één team van medewerkers, naasten en vrijwilligers, rond de bewoner. Magnolia zette daarvoor verschillende pilots in, bijvoorbeeld een spreekuur van de arts en psycholoog op de afdeling en koken met hulp van familie. Zo ontdekten ze stap voor stap hoe ze de bestaande cultuur rondom zorg en welbevinden konden kantelen. Samen met de bewoners en hun naasten.'

De bedoeling op de nieuwe locaties

Maar we werken ook aan nieuwe locaties in Nijmegen, bijvoorbeeld in Lindenholt en Hazenkamp. Daar ziet 'de bedoeling' er anders uit dan op Joachim en Anna, vertelt Rita: 'Op de nieuwe plekken zetten we vanaf dag 1 - die nog wel een stukje in de toekomst ligt - de deuren wijd open voor buurtbewoners. Hoe? Bijvoorbeeld door nauwe samenwerking met de huisartsen,

wijkteams en wijkverpleegkundigen, zodat we elkaars expertise kunnen versterken. Er komt bovendien een ontmoetingsruimte, waar ook buurtbewoners een kaartje kunnen komen leggen of samen gezellig aan de koffie gaan. Zo kunnen ze op een heel toegankelijke manier kennismaken met moderne ouderenzorg en profiteren van wat we allemaal in huis hebben, ook voor mensen die nog thuis wonen.'

Hoe dat er per locatie precies uit moet zien? Daarvoor stippelen we bewust geen vaste koers uit. We gaan samen met bewoners, mantelzorgers en vrijwilligers dromen en experimenteren. Al doende ontdekken wat werkt en wat niet. Voortborduren op wat wél bijdraagt en loslaten wat niets toevoegt. Want alleen dan doen mevrouw Jansen en meneer De Vries er hun voordeel mee, en dat is precies de bedoeling!



2/3

Wingerd en Magnolia in gebruik



5

Bouwfase 2 Gebouw B en C



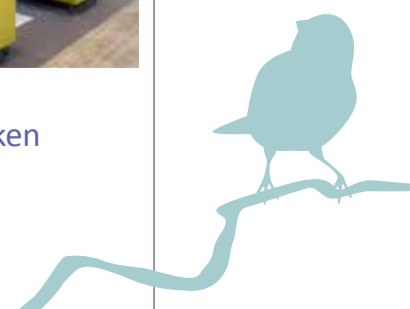
7

St. Jozefklooster, Nijvelt en locaties in de wijken



8

Flex: het nieuwe werken



De Wingerd WONEN AAN DE BOSRAND

Verhuizing en eerste ervaringen



De Wingerd had de primeur: het was het eerste nieuwe gebouw dat zijn deuren opende voor bewoners. Hoe verliep de verhuizing en wat zijn de eerste ervaringen?

Eerst maar even een 'ommetje' door de Wingerd. Want hoe ziet het gebouw aan de bosrand er van binnen precies uit? De inrichting is afgestemd op de bewoners – ouderen die er tijdelijk verblijven voor observatie en behandeling van probleemgedrag. De kleuren zijn kalm en rustig, het licht zacht, de meubels en het sanitair robuust waar nodig en comfortabeler waar het kan, maar altijd smaakvol en vriendelijk. En de natuur is overal dichtbij: rond het gebouw ligt een prachtige tuin en binnen is een serre waar je – uit de wind, maar in de zon – kunt genieten van de rust en het groen om je heen.

Verhuizing naar passend kleinschalig
Geen twijfel mogelijk: de Wingerd is een prachtige plek om te wonen, maar zeker ook om te werken. In december en januari trokken de allereerste bewoners erin. Verpleegkundige Petra Schregardus vertelt over de verhuisdagen: 'De bedoeling was om de bewoners in twee groepen, kort na elkaar, te verhuizen. Uiteindelijk zat er een maand tussen, door een kleine bouwvertraging op de onderste verdieping van Wingerd. We hebben daar maar een voordeel van gemaakt: in die maand konden we het gebouw en de nieuwe systemen leren kennen en wennen aan de nieuwe kastindelingen, vóór de bewoners met complexere problematiek verhuisden.'

Het team had voor beide verhuizingen een strakke planning gemaakt en zette daar samen met familieleden van bewoners echt de schouders onder. De eerste groep bewoners ervaarde meteen de positieve invloed van de nieuwbouw en voelde zich snel thuis. Voor de

tweede groep was het lastiger, omdat deze bewoners nog de balans misten om grote veranderingen als een verhuizing goed aan te kunnen.

Huiselijk en compleet
Maar nu, twee maanden na de verhuizing, is er vooral veel enthousiasme. Op de eerste plaats door de kleinschaligheid: vier groepen van ieder 8 bewoners maakt het wonen echt veel huiselijker. Maar bijvoorbeeld ook omdat de woonkamers en keukens met elkaar verbonden zijn. Suzanne: 'De keukens zijn bovendien zo compleet dat we er zelf kunnen koken, wat op één van de units al gebeurt.'

Minder prikkels
In de nieuwbouw zijn er veel minder onnodige prikkels dan in de oudbouw. Bewoners kunnen bijvoorbeeld niet meer zo maar bij elkaar de kamer oplopen. Doordat we nu gebruik maken

'IEDEREEN DIE EEN WONING BINNENLOOPT, MOET DAAR OOK ECHT ZIJN'

van 'leefcirkels' hebben bewoners heel gericht toegang tot specifieke ruimtes, terwijl andere plekken 'op slot' blijven. Bovendien heeft iedereen eigen sanitair, ook dat vermindert prikkels: voor toiletbezoek of douchen hoef je niet langer de gang op. Petra: 'Wat ook rust geeft: er

zijn geen doorgaande looproutes. De entree van de Wingerd en de multifunctionele ruimte liggen buiten de woning. Je ziet dus niemand die 'op doorreis' is; iedereen die een woning binnenloopt, moet daar ook echt zijn.'

Moderne techniek
En dan zijn er nog de technische faciliteiten die veel beter zijn dan voorheen. Iedere bewoner heeft bijvoorbeeld een smart-tv op de kamer. Suzanne: 'Niet meer zoeken naar tablets, geen gedoe met accu's die opgeladen moeten worden, maar groot beeld op de eigen tv en precies het programma waar de bewoner van geniet.' Ook de medewerkers profiteren van nieuwe techniek. Alle teamleden hebben nu bijvoorbeeld een smartphone op zak; om rechtstreeks bereikbaar te zijn en voor toegang tot de camera's op de afdeling, waar je ook bent. Petra en Suzanne: 'We zijn echt superblij met de nieuwbouw!'



Magnolia WONEN AAN HET DORPSPLEIN

Verhuizing en eerste ervaringen



Begin februari was het zover: de bewoners van Magnolia verhuisden naar hun nieuwe thuis. De twee verhuisdagen verliepen gesmeerd en de eerste ervaringen zijn heel bijzonder. De hoofdrol verschoof als vanzelf van zorgen en verzorgd worden naar welbevinden, zo thuis als maar kan.

Magnolia staat links vooraan op het terrein van Joachim en Anna. Aan de ene kant kijkt het uit op de paardenwei, aan de andere kant ligt in de toekomst een gezellig 'dorpsplein'. Op beide verdiepingen zijn twee woongroepen, met ieder negen bewoners. Hier wonen mensen met zowel ouderdomsproblemen als psychiatrische problemen, ook wel gerontopsychiatrie genoemd. Het interieur straalt gezelligheid uit, naast rust, warmte en sfeer. Met gezellige huiskamers, waar knusse hoekjes gemaakt worden. En waar ruimte genoeg is om met een rolstoel rond te rijden. Bewoners op de begane grond hebben zelfs een eigen terrasje, dat grenst aan hun tuindeur. Een echt thuis - deels prikkelarm, deels prikkelrijker.

Geolied

Magnolia werkte bij de voorbereiding van de verhuizing, en ook op de verhuisdagen zelf, met een duidelijk draaiboek. Iedereen wist wat hem of haar te doen stond, en het verhuisbedrijf was de kers op de taart: een geoliede machine! Ondertussen wachten de bewoners op hun gemakje af. Tot het moment dat ze over konden, verbleef een groot deel van hen in de grote zaal van gebouw Arcade, waar ze bijvoorbeeld de Olympische Spelen konden volgen. Een kleiner groepje trok zich terug in een rustiger ruimte en maakte af en toe een wandelingetje om even de benen te strekken.

Persoonlijke aandacht

En toen was het zover: op 9 februari hadden alle bewoners hun nieuwe woonplek betrokken. Een wereld van verschil, voor hen én voor de medewerkers. Natuurlijk, er moesten nog wat dozen uitgepakt, schilderijtjes opgehangen en het was af en toe zoeken naar spullen, maar het voelde meteen als een gezamenlijk huishouden. Stel je voor: de geur van uitgebakken spek die over de afdeling kringelt, de bewoners vinden het heerlijk! Wat een verschil als je 'gewoon' zelf kookt. Een ander voorbeeld: een bewoner maakte zich zorgen over haar rekenaardigheid, iets waar ze altijd goed in was. De medewerkers pikten haar bezorgdheid bijna meteen op, dankzij de beperkte groepsgrootte. En hadden de tijd voor een oplossing, want ze vormen een hecht huishouden en dus hebben zo meer overzicht en ruimte voor persoonlijke aandacht.



Wennen aan nieuw

Ook de medewerkers genieten daarvan. Je gaat tenslotte de zorg in, omdat je hart klopt voor mensen. Tegelijkertijd merken zij, net als de bewoners, dat het tijd nodig heeft om gewoontes los te laten. De warme maaltijd bijvoorbeeld - op verzoek van de bewoners verschoven naar de middag - gebeurt tegenwoordig samen met de medewerkers. Maar één van de verpleegkundigen vergat dat, omdat het vroeger nu eenmaal anders was. Ze verontschuldigde zich lachend. De bewoners accepteerden haar excuus. Lachend. Zo thuis als maar kan.



OVERLAST BEPERKEN

Natuurlijk doen we er alles aan om bouwoverlast te voorkomen. Toch is hinder tijdens zo'n complex project niet te voorkomen. De werkzaamheden vragen op gezette tijden van iedereen wat flexibiliteit. De aannemer en sloper houden rekening met de omgeving. En wij passen de daginvulling met bewoners aan als we weten dat er veel overlast is. Dan zoeken we een rustiger deel van het gebouw op of delen koptelefoons uit. Bewoners die de bouw juist graag volgen, kunnen de voortgang op veilige afstand en van achter de hekken meebelevén.

Aannemer Giesbers is een gecertificeerde Bewuste Bouwer. Signaleert u zaken die u niet wenselijk vindt of heeft u een klacht? Bespreek dat dan allereerst met medewerkers van De Waalboog. Ook kunt u een melding maken via www.verbeterdebouw.nl (onderdeel van de website van Bewuste Bouwers). U vindt er een landkaart waarop u kunt inzoomen op Nijmegen en op locatie Joachim en Anna. Bewuste Bouwers neemt meestal binnen één werkdag contact met u op.



TIJDLIJN

Stap voor stap maken we ruimte voor de nieuwbouw door gebouwdelen te slopen en verschijnen nieuwe gebouwen in die omgeving. Zo realiseren we acht nieuwe gebouwen in vier jaar*.

*) de planning is onder voorbehoud

2020 2021 2022 2023 2024

najaar 2020 - eind 2021
Gebouwen Wingerd en Magnolia

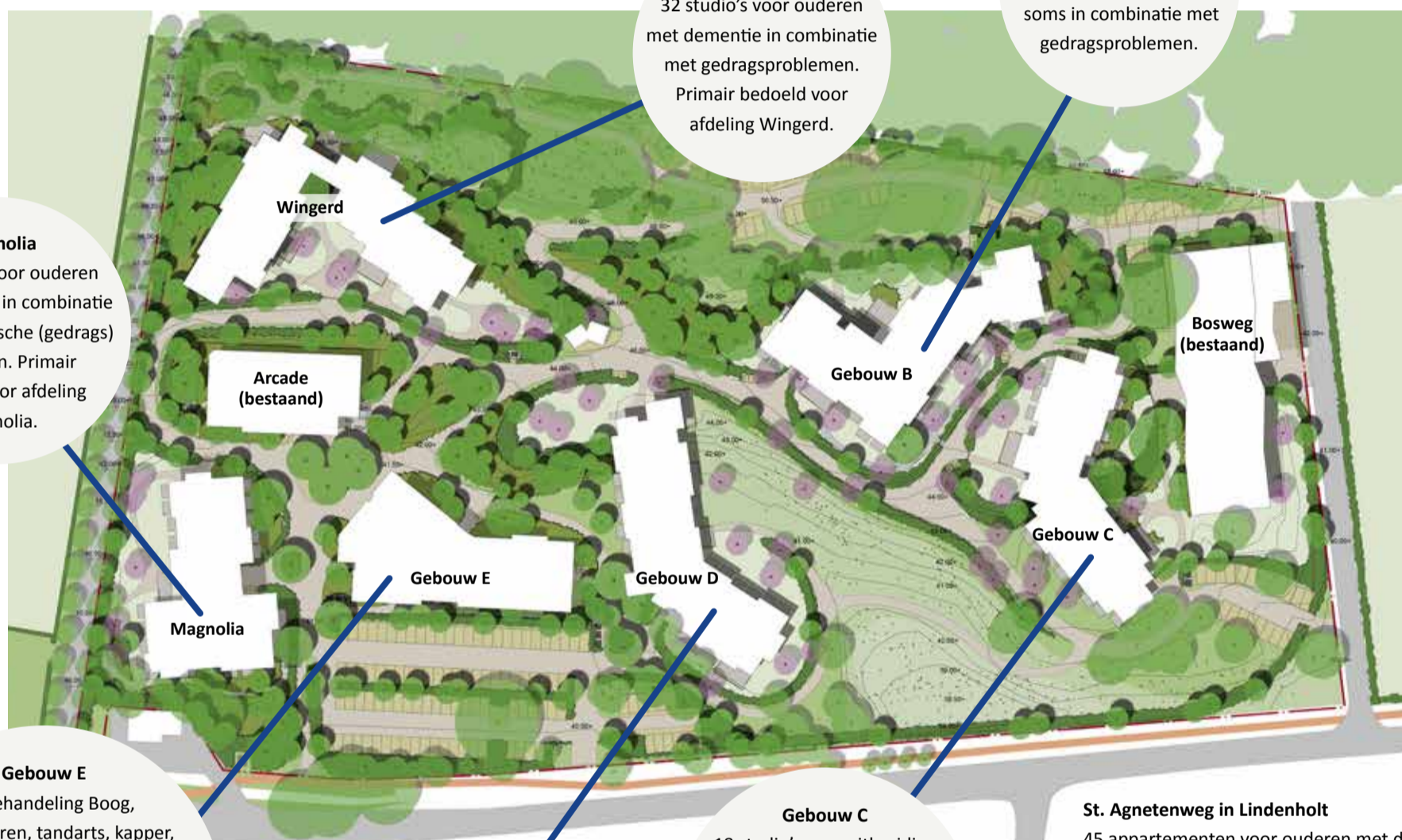
begin 2022 - medio 2023
Gebouwen B en C en St. Agnetenweg

najaar 2023 - medio 2024
Gebouwen D en E en Vossenlaan

medio 2024
afroning aanleg infrastructuur

DOORKIJKJE NAAR DE TOEKOMST

Het lijkt nog ver weg, maar in 2024 is Joachim en Anna omgetoverd tot een 'dorp'. De oudbouw heeft tegen die tijd volledig plaats gemaakt voor zes nieuwe woonplekken in een landelijk decor. Ondertussen werkt De Waalboog ook in de wijken Lindenholt en Hazenkamp aan nieuwbouw. Maar wie wonen straks in de gebouwen A tot en met F (Joachim en Anna). En wie op de St. Agnetenweg en aan de Vossenlaan? Dat is nog niet voor iedereen precies te zeggen, maar voor een aantal afdelingen is het al redelijk helder.



Magnolia
36 studio's voor ouderen met dementie in combinatie met psychiatrische (gedrags) problemen. Primair bedoeld voor afdeling Magnolia.

Wingerd
32 studio's voor ouderen met dementie in combinatie met gedragsproblemen. Primair bedoeld voor afdeling Wingerd.

Gebouw B
36 studio's voor ouderen met dementie, soms in combinatie met gedragsproblemen.

Gebouw E
dagbehandeling Boog, behandelaren, tandarts, kapper, fysiotherapie en brasserie op de begane grond. Daarnaast op de 1e verdieping 18 studio's voor afdeling Brug - ouderen met dementie, waarvoor tijdelijke observatie, behandeling en diagnose gewenst is.

Gebouw D
36 studio's voor ouderen die complexe lichamelijke zorg nodig hebben en mensen die palliatieve zorg nodig hebben of kortdurend een beroep doen op revalidatiezorg.

Gebouw C
18 studio's voor uitbreiding van het aantal plekken voor ouderen met dementie en 9 studio's voor uitbreiding van afdeling Bosweg (jongere mensen met dementie).

St. Agnetenweg in Lindenholt
45 appartementen voor ouderen met dementie en ouderen die complexe lichamelijke zorg nodig hebben.
Vossenlaan in Hazenkamp
41 studio's/appartementen voor ouderen die complexe lichamelijke zorg nodig hebben en ouderen met dementie.

Beide gebouwen zijn primair bedoeld voor bewoners van Joachim en Anna, Nijveelt en wijkbewoners. We bekijken in een latere fase voor welke bewoners deze locatie een passende woonomgeving is.

PRIJSVRAAG NIEUWE GEBOUWNAMEN

Voor de nieuwe gebouwen zoeken we nieuwe namen, want de werktitels met letters zijn niet zo persoonlijk. Denk mee en maak kans op een heerlijke taart. Alles mag! Wees creatief, vernieuwend en houd er rekening mee dat de naam door iedereen gebruikt gaat worden als aanduiding van de woon- en werklocatie. **We zoeken namen voor de gebouwen B, C, D en E.** Wie hier komen te wonen lees je hierboven bij de plattegrond.

Meedoen

Iedereen kan meedoen! Stuur je voorstel voor een nieuwe naam met korte toelichting en je naam, adres en telefoonnummer naar

goedwonen@waalboog.nl. Geef duidelijk aan voor welk gebouw je suggestie bedoeld is. Natuurlijk mag je ook voor meerdere gebouwen een naam voorstellen.

Let op: inzendingen moeten voor 1 april binnen zijn.

Prijs

Onze enthousiaste jury maakt een keuze uit de namen die binnengekomen zijn. De winnaar van de winnende naam per gebouw krijgt een heerlijke taart van bakkerij Strik om te delen en een persoonlijke attentie.



PARKEREN & LAADPALEN

De druk op de parkeerplaatsen neemt toe. Zeker nu een deel van de grote parkeerplaats aan de Groesbeekseweg in gebruik is als bouwplaats. We verzoeken iedereen dringend niet in de buurt te parkeren. Sinds medio 2021 hebben we echter een mooie nieuwe parkeerplaats achter Bosweg 250. De parkeerplek ligt tegen het bos aan en heeft zo'n 70 ruime parkeerplaatsen. De Wingerd is via deze route bereikbaar. Maar ook andere bezoekers van Joachim en Anna kunnen deze parkeerplaats gebruiken. Via een tijdelijke, steile trap kom je aan de achterzijde van Joachim en Anna binnen (met codeslot of tag). Aan het begin van deze parkeerplaats vind je 6 plekken om je elektrische auto op te laden. Dat aantal wordt nog verder uitgebreid als de inrichting van het terrein voltooid is.



VERHUISD, MAAR NOG NIET NAAR DE NIEUWBOUW

Op locatie Joachim en Anna is verhuizen voorlopig bijna aan de orde van de dag. Twee afdelingen zijn al helemaal over: de Wingerd en Magnolia. Vier andere afdelingen doen het in twee etappes: Brug, Waterlelie, Iris en Klarinet verhuisden naar een tijdelijk onderkomen en maken pas later de stap naar de nieuwbouw.

De bewoners van Brug verhuisden op 11 januari naar locatie Nijevelt, tot zij terecht kunnen op hun definitieve plek in de nieuwbouw. Ze zijn ingetrokken op de voormalige COVID-afdeling. Afdeling Klarinet kon vervolgens opschuiven naar de vrijgekomen plekken van de Brug. Dat gebeurde eind februari. Die verhuizing was nodig, omdat het onderkomen van Klarinet gesloopt wordt om ruimte te maken voor het eerstvolgende nieuwe gebouw. Voor de bewoners van Iris en Waterlelie geldt een soortgelijke route. Zij verhuisden medio februari naar de voormalige afdeling Magnolia. Deze bewoners verhuizen op termijn naar de nieuwbouw op Joachim en Anna of naar de nieuwe locaties op andere plekken in de stad.

Grote inzet

Voor de tijdelijke onderkomens van de Brug, Iris, Waterlelie en Klarinet geldt steeds dat vooraf geïnventariseerd is welke aanpassingen gedaan moesten worden vóór de afdelingen erin trokken. Corine Aarnoudse, projectleider Vastgoed: 'Dat kan gaan om extra stopcontacten en ict-faciliteiten, maar zeker ook om een warme kleur op de muren en fris geboende vloeren. Iedereen zette een tandje bij – zorgmedewerkers, interieurverzorgers, ICT'ers, huismeesters, personeelszaken, zorgbemiddeling en zeker ook de bewoners en hun naasten: grote pluim!'

'PETJE AF VOOR IEDERS ENTHOUSIASME EN DE BETROKKENHEID'

Petje af

De medewerkers van de afdelingen en van de ondersteunende diensten hebben alles op alles gezet om de verhuizingen zo soepel mogelijk te laten verlopen, vertelt Corine. 'Voor elke verhuizing overlegden we tijdig wat er allemaal geregeld en gedaan moest worden. Vervolgens stemden we af wat de afdelingen zelf wilden doen en wat ze liever uitbesteedden. Petje af voor ieders enthousiasme en de betrokkenheid, want het komt wel allemaal bovenop het gewone werk, en dat in coronatijd!'



BOUWFASE 2 Gebouw B en C Doorkijkje nieuwbouw Joachim en Anna

Zo'n twee maanden geleden vulden de nieuwe gebouwen van de Wingerd en Magnolia zich met hun eerste bewoners. Maar we zijn zeker nog niet klaar op het terrein van Joachim en Anna. In het tweede kwartaal van 2023 openen opnieuw twee nieuwe gebouwen hun deuren: Gebouw B en Gebouw C.

Beide gebouwen verrijzen op de plek waar vroeger de paviljoens van de Wingerd, Waterlelie, Iris en (deels) Klarinet stonden. Qua stijl zijn ze hetzelfde als de nieuwbouw van de Wingerd en Magnolia: sfeervolle kleuren, zacht licht, grote ramen, knusse hoekjes en omringd door natuur. De toekomstige bewoners zijn ouderen met dementie, soms in combinatie met gedragsproblemen. In Gebouw C komt bovendien woonruimte voor jonge(re) mensen met een vorm van dementie, als uitbreiding van het gebouw aan de Bosweg 250.

Kleinschalig en open

De bewoners hebben vanuit Gebouw B en C (beide zijn nog werknamen) uitzicht op de groene vallei en de bosrand. Gebouw B biedt plek aan vier kleinschalige woongroepen van ieder negen bewoners. Gebouw C telt drie woongroepen van dezelfde grootte. Beide gebouwen bieden hun bewoners zoveel mogelijk bewegingsvrijheid. De weinige deuren die er zijn,



blijven alleen gesloten voor bewoners die gebaat zijn bij een bekende, veilige omgeving. Alle bewoners hebben een eigen studio, maar ze kunnen overdag ook de gezelligheid opzoeken in de huiskamers met knusse hoekjes. Of genieten van de rust in de omliggende tuin.

In de loop van 2022 organiseren we informatiebijeenkomsten voor de bewoners, hun naasten en de medewerkers die begin volgend jaar gaan wonen en werken in Gebouw B en C.





VAN GRIJS NAAR GROEN Nieuwe tuin voor De Honinghoeve

Wat is de tuin van De Honinghoeve mooi geworden! Misschien weet u waar we vandaan kwamen: een niet al te grote tuin, bijna helemaal vol gelegd met tegels. Grijs dus. Zonder veel leven. Dat is nu wel anders, dankzij de hulp van ontzettend veel mensen. Meer dan 100 bewoners en bezoekers doneerden geld voor de plantjes, struiken en bomen. Die gingen afgelopen zomer al de grond in, via de enthousiaste handen van een grote groep bewoners, medewerkers en vrijwilligers. En dan is er nog de verdere 'aankleding' van de tuin, deels gesponsord door bedrijven: een kas, een waterornament, een windorgel, een speeltuintje, houten lantaarns, verhoogde tuinbakken voor mensen met groene vingers en een heg als natuurlijke afgrenzing – bewoners kunnen ook zonder begeleider veilig genieten van de heerlijke tuin. In april is de officiële opening, maar u bent er ook nu al van harte welkom!



Samen een duurzame en gezonde leef-, woon- en zorgomgeving creëren voor de bewoners, bezoekers en medewerkers van Joachim en Anna. Zo thuis als maar kan.

Giesbers
ontwikkelen en bouwen
www.giesberswijchen.nl

Persoonlijk. Verrassend. Passend.

Ontwerpteam Joachim en Anna

Oostwest - Buro Harro - Bongers Jansen - DGMR -
Ingenieursbureau Croes - Lith Advies - Civil Management



Huisvesting in de zorg

Van niet te onderschatten belang!

Van Aarle De Laat adviseert met hart en hoofd over huisvestingsthema's in het maatschappelijk speelveld met als doel het creëren van een passende woon- en werkomgeving voor bewoners, zorgprofessionals en andere betrokkenen.

Of het nu gaat om strategie en beleid, concept- en planontwikkeling of bouwen en onderhouden, wij staan naast u als verlengstuk van uw (vastgoed)organisatie.

vanaarledelaat.nl

van aarle de laat
Denk samen, kijk verder, bereik meer

De metamorfose van de locatie Joachim & Anna van De Waalboog is in volle gang. Samen met onze bouwpartner Giesbers werkt Unica vol overgave en trots aan de nieuwe woonplekken. Deze zijn van alle gemakken en noodzakelijke zorginfrastructuur voorzien. De gebouwinstallaties waarvoor Unica verantwoordelijk is zorgen voor een gezond leefklimaat waarbij de veiligheid en het comfort van de bewoners gewaarborgd is.

Unica kan zich als geen ander vinden in de slogan "Zo thuis als maar kan" en met deze motivatie is het een feestje om dit samen te bouwen!
Voor meer informatie: www.unica.nl

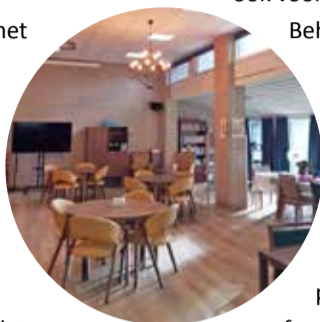
unica
building projects



Metamorfose St. Jozefklooster

Wat een metamorfose heeft er plaatsgevonden in het St. Jozefklooster. De voormalige ontvangsthal is omgetoverd in een fijne gezamenlijke huiskamer met pantry. En ook de kapel heeft een nieuw jasje gekregen, passend bij de nieuwe functie: dagbehandeling. Teamcoach Mariëlle de Vaan verzorgt voor de Bouwkrant een 'rondleiding'.

Mariëlle begint de toer in de gezellige huiskamer, het kloppend hart van het klooster. Wat een verschil is daar gemaakt met een kleur op de muur, kroonluchters aan het plafond, kunst aan de wanden en planten ter aankleding. Mariëlle: 'Er is bovendien de hele dag een gastvrouw aanwezig, voor een gezellig praatje en om de bewoners van een drankje of eten te voorzien. En minder zichtbaar, maar zeker niet onbelangrijk: een nieuw plafond, dat warmte vasthoudt, akoestiek verbetert en huiselijkheid uitstraalt.'



Pantry

Dan lopen we door naar de pantry, die grenst aan de huiskamer. Bewoners en bezoekers kunnen er terecht voor een kopje koffie, een drankje en wat lekkers. Het is bovendien de plek waar de maaltijden worden klaargemaakt en uitgeserveerd. Mariëlle: 'De bereidingswijze is anders dan voorheen, maar de kwaliteit van

het eten blijft gelijk. Tijdens de proeverij in november scoorden de gerechten en desserts bijna allemaal hoge tot zeer hoge punten.'

Dagbehandeling in kapel

Daarna kijken we nog even binnen in de kapel, waar sinds half januari de dagbehandeling gevestigd is. Mariëlle: 'De kerkzaal is daarvoor opgesplitst in afzonderlijke ruimten, zodat activiteiten ook voor kleinere groepjes georganiseerd kunnen worden.

Behalve drie activiteitenruimtes is er ook een grote berging, voor de opslag van spullen.'

Vergaderruimte en 'zusterpost'

Dan pakken we lift naar de derde etage. Ook daar is veel veranderd, vertelt Mariëlle. 'Op de corridor zit nu een vergaderruimte, waar 8 tot 10 personen kunnen zitten: dé plek voor overleg,

familiegesprekken en medewerkerslunch.' Verder is de

'zusterpost' verhuisd naar een aparte ruimte (kamer B3.01); het kantoor ernaast is van de teamcoach en de medewerkers dagbesteding.

St. Jozefklooster zet nog een paar laatste puntjes op de i: aanpassing van het toilet voor minder validen, de bewegwijzering en de toegang tot de achterbouw. Het voorste deel van St. Jozefklooster is niet meer in gebruik door De Waalboog. In maart nemen daar de eerste bewoners van Direct Zorg Nijmegen hun intrek.



RUIM BAAN VOOR TUIN EN PARKEREN

Nijvelt sloopt oude restaurant

Op locatie Nijvelt slaat binnenkort de sloopkogel tegen het oude restaurant. Het gebouw gaat tegen de vlakte om ruimte te maken voor extra parkeerplaatsen en een nieuwe fietsstalling. Op de plek van de oude fietsstalling, aan de achterkant van Nijvelt, ontstaat dan ruimte voor uitbreiding van de tuin. Waar

alle bewoners vervolgens van kunnen genieten, ook die van de hoogbouw. Het geld voor deze veranderingen is al gereserveerd; het wachten is nog op goedkeuring van de plannen. Maar we gaan ervanuit dat deze zomer alles is gerealiseerd.



De Waalboog gaat de wijken in

Fijn oud worden in je eigen wijk, met passende zorgvoorzieningen binnen handbereik: hedendaagse en toekomstgerichte ouderenzorg. In Lindenholt, Hazenkamp en Hees werken we daar al aan. En daar blijft het niet bij.



Een impressie van de St. Agnetenweg (links) en van de Vossenlaan (boven)

St. Agnetenweg in Lindenholt

Komende zomer starten we aan de St. Agnetenweg met de bouw van een kleinschalig woonzorgcentrum voor mensen met dementie of lichamelijke ouderdomsproblemen. Met 45 appartementen, verdeeld over drie woonlagen. Uitkijkend over het Maas-Waalkanaal. Een open en warme uitstraling. Passende activiteiten, voor ieder wat wils; een vliedertuin, een buurtkamer. Allerhande (zorg)voorzieningen, ook voor oudere wijkbewoners die nog thuis wonen. De deuren openen naar verwachting medio 2023, een jaar later dan eerder aan-

gekondigd, door vertraging bij het wijzigen van het bestemmingsplan.

Vossenlaan in Hazenkamp

Kent u het voormalige schoolgebouw aan de Vossenlaan? De bedoeling is dat op dat terrein drie woongebouwen komen, waaronder een nieuwe locatie van De Waalboog. Met 41 zorgwoningen voor mensen met dementie en/of lichamelijke ouderdomsproblemen. De bewoners hebben straks winkels en een park op loopafstand, dagbesteding die aansluit, een gemeenschapsruimte voor ontmoeting en

tal van noodzakelijke (zorg)voorzieningen, waar ook thuiswonende ouderen welkom zijn. Deze maand horen we of de gemeente akkoord gaat met wijziging van het bestemmingsplan voor de locatie. Als dat zo is, krijgen de buurtbewoners nog de kans om daartegen in bezwaar te gaan. We houden u op de hoogte!

St. Jozefklooster in Hees

In 2019 verkochten we het St. Jozefklooster aan projectontwikkelaar NVC. Sindsdien huren we een deel van het gebouw terug, totdat er nieuwe woonruimte is voor de bewoners.

NVC werkt aan plannen voor de bouw van een woonzorgcentrum en appartementen op het terrein, waar ook een aantal kleinschalige woongroepen komen voor bewoners van De Waalboog. Vóór het zover is, moet het bestemmingsplan van de locatie gewijzigd worden. Die stap is inmiddels in voorbereiding.

Meer locaties 'in onderzoek'

We blijven op zoek naar andere locaties waar we kleinschalig en toekomstgericht kunnen bouwen, in de wijken én nabij het centrum.

Eten & drinken in de spotlights



Zo thuis als maar kan, dat is het motto van De Waalboog. Goed en lekker eten en drinken hoort daar natuurlijk bij. En zeker niet alleen omdat voeding 'nu eenmaal' een levensbehoefte is. Eten en drinken staan ook voor verbinding, energie en welzijn. En daarom richten we onze schijnwerpers in 2022 op eten en drinken op al onze locaties.

De hoofdmoot van onze bedoeling? Dat is dat straks op alle afdelingen vers gekookt wordt. Dat gebeurt al op steeds meer plekken. Maar we willen de bewoners ook zelf laten kiezen wat ze eten, wanneer ze dat doen en waar ze hun maaltijden gebruiken. Dat betekent dat we de voorkeuren van de bewoners in kaart gaan brengen. Dat we de vaste tijdstippen voor maaltijden loslaten. Dat bewoners ook mogen kiezen voor vaker per dag een kleinere maaltijd. Dat we meer aandacht besteden aan sfeer en aankleding. Dat we bewoners en hun

naasten uitnodigen om mee te koken en samen aan te schuiven aan tafel. En natuurlijk ook dat we de kookkwaliteit en deskundigheid van de kokende medewerkers - meestal woonassistenten - op peil brengen en houden.

Hulp van Hotelschool Maastricht

Het is best een klus om dat te organiseren. We zijn er niet met het installeren van een keuken op alle 40 afdelingen. Daarom riepen we de hulp in van de Hotelschool in Maastricht. Hun

studenten bezoeken in 2022 alle afdelingen om daar in kaart te brengen wat al heel goed loopt, maar ook welke uitdagingen er nog zijn. Daarna stomen we door naar 'maximalisatie': goede initiatieven verder verbeteren en delen, en oplossingen vinden voor struikelblokken.

Menu met oplossingen

Kookt een afdeling al zelf, maar missen ze deskundigheid? Dan springt een kok-coach tijdelijk bij. Kost het bestellen veel tijd? Dan zetten we per dag een vaste boodschappenlijst in het systeem, die met één druk op de knop bevestigd kan worden. Kan de woonassistent nog niet in het elektronisch patiëntendossier om te zien waar de bewoner van houdt? Dan regelen we die toegang alsnog. Steeds houden we voor ogen: we gaan voor voedzaam en gezond, maar vooral voor 'zo thuis als maar kan'.

Flexwerken als verbindende kracht

In juli 2020 verhuisden de kantoormedewerkers van Joachim en Anna naar Arcade, het eerste nieuwe gebouw dat werd opgeleverd. De nieuwe werkplek betekende meteen een nieuwe manier van werken. Geen eigen kantoren meer, maar flexplekken: je kiest een ruimte die past bij het werk dat je op dát moment doet. Dit 'nieuwe werken' werd ook op de andere locaties geïntroduceerd. Hoe pakte dat uit?



Flexplekken in Arcade

Arcade is helemaal ingericht op het nieuwe werken. Er zijn flexplekken, stilteruimtes, belcellen en tal van kleine en grotere vergaderruimtes. Je past je werkplek aan op wat je doet. Ben je 'gewoon' aan het werk? Dan zit je op een flexplek. Heb je al je aandacht nodig om een rapport te schrijven? Dan ga je naar de stilteruimte. Heb je een telefonische afspraak of overleg? Dan trek je je terug in een belcel of

boek je een vergaderruimte. Het nieuwe werken staat bovendien voor (meer) papierloos werken: ook dat is een mooie vooruitgang.

Positieve ervaringen

Op de andere locaties van De Waalboog is de aanpak ook ingevoerd, bijvoorbeeld op De Honinghoeve. Teamcoach Lenie van den Berg: 'We zien dezelfde voordelen als op Arcade. Je zit niet op je vaste kantoor, maar beweegt je vaker door het gebouw. Dat betekent meer ontmoetingen, persoonlijker contact en korte lijntjes. Niet alleen met collega's van andere afdelingen, maar ook met collega's op andere locaties, bijvoorbeeld de personeelsfunctionarissen die hun basis hebben op Joachim en Anna. Die blijven na een overleg op

de Honinghoeve steeds vaker nog een paar uur 'plakken' op een van onze flexplekken. Flexwerken geeft gezicht aan collega's en maakt het makkelijker om iets te vragen of te overleggen. Kortom: flexwerken verbindt!'



Werkruimte in De Honinghoeve

Joachim en Anna in vogelvlucht

Hoe ziet Joachim en Anna er over enkele jaren uit? Daar hebben we een mooi filmpje van. Scan de QR-code om het te bekijken of ga naar waalboog.nl/toekomstwonen.



SCAN ME!



De Waalboog rookvrij

De Waalboog wordt vanaf 1 juli 2022 rookvrij

Bewoners roken vanaf dan alleen in speciale rookruimten in de tuin. Medewerkers en bezoekers mogen vanaf dan niet meer op het terrein roken. We bieden graag hulp bij het stoppen met roken. Want stoppen met roken doe je niet alleen.

DE WEG NAAR EEN
ROOKVRIJE
GENERATIE

COLOFON

De Bouwkrant is een jaarlijkse uitgave van De Waalboog. Deze tweede editie verscheen in maart 2022. Tussentijds houden we geïnteresseerden op de hoogte via mailings, via onze website en onze socialmediakanalen.

www.waalboog.nl
024 - 322 82 64 | info@waalboog.nl

Redactie en tekst Ingeborg Hakstege – iPScriPt
Tekstbureau
Eindredactie De Waalboog
Fotografie Judith Visser, Goedele Monnens, De Waalboog
Impressies Oostwest Architecten, Buro Harro
Vormgeving Einder Communicatie