

uitgave over ontwikkelingen bij De Waalboog voor bewoners, naasten, medewerkers en vrijwilligers



Als u dit leest is de lente in volle gang en hopelijk met het vaak fraaie weer wat daarbij hoort. Een bijzondere lente omdat 80 bewoners hun intrek hebben genomen in de Lentsehof in het Living-Inn-gebouw in Nijmegen-Noord.

Op het moment van schrijven zitten we twee weken voor de verhuizing en hebben we net de open dag van de Lentsehof achter de rug. Er was zeer veel belangstelling van familieleden van de nieuwe bewoners, enkele bewoners, maar ook van jongeren en ouderen die al wonen in Living-Inn en die graag wilden kennismaken met de nieuwe burens. Meerdere bewoners van Living-Inn kwamen al met ideeën over gezamenlijke activiteiten. Ook was er veel belangstelling van Waalboog-collega's.

Inmiddels zal de laagbouw van Nijvelt gereed zijn, met een nieuwe brasserie, nieuwe overleg ruimtes en een nieuwe entree. (Zie ook de foto's verderop in het blad). Eigenlijk zijn daarmee twee nieuwe locaties ontstaan. We hebben afscheid genomen van de hoogbouw van Nijvelt alwaar zorg is verleend vanaf 1972.

De contouren van de laatste nieuwe gebouwen op Joachim en Anna zijn inmiddels zichtbaar en ook dat verloopt volgens planning. Daarmee benaderen we steeds meer het moment waarop we voor alle bewoners van De Waalboog kunnen voorzien in moderne, eigentijdse appartementen.

Ik hoop dat u allen zult genieten van deze, toch bijzondere lente en van alle artikelen in deze nieuwsbrief.

Toos Smulders,

clustermanager Lentsehof,  
Nijvelt en De Honinghoeve



*In deze editie van de nieuwsbrief leest u over Waalboog-brede ontwikkelingen en het nieuws van de locaties. Wij wensen u veel leesplezier.*



# Digitale transformatie bij De Waalboog

Op het gebied van ICT heeft De Waalboog de afgelopen jaren grote stappen gezet. We zijn inmiddels koploper op het gebied van digitalisering. Deze transitie is natuurlijk niet onopgemerkt gebleven bij de collega's van De Waalboog en heeft de nodige impact gehad. We zijn nu klaar voor de toekomst en collega-instellingen komen regelmatig kijken hoe wij het geregeld hebben. Maar wat hebben we nu gedaan en wat hebben de bewoners er eigenlijk aan?

## Werkplek '22

De eerste stap in de digitale transitie was het project Werkplek '22. Zoals de naam aangeeft, was dit project vooral bedoeld voor een nieuwe digitale werkplek. Alle medewerkers werken sindsdien met een gedeelde of persoonlijke laptop. Daarnaast hebben we ervoor gezorgd dat alle bestanden altijd en overal beschikbaar zijn. Ook de beveiliging is aangepakt; we willen natuurlijk niet dat er gegevens op straat komen te liggen.

## Zorgtechnologie

Er zijn veel ontwikkelingen geweest op het gebied van zorgtechnologie. Het is niet meer weg te denken bij een organisatie als De Waalboog.

We hebben in 2023 gekozen voor IQ-Messenger als nieuw platform voor de zorgtechnologie en alle locaties zijn hiernaar overgezet. Daarnaast hebben we op alle nieuwbouwlocaties gekozen voor de inzet van slimme sensoren en leercirkeltechnologie. Wat dit inhoudt, is te lezen in de folder Zorgtechnologie die op elke afdeling beschikbaar is en op onze website (publicatie).

De nieuwe zorgtechnologie heeft voordelen op meerdere gebieden. Zo is het een belangrijk middel om de vrijheid en veiligheid van bewoners te ondersteunen. Het zorgt voor betere signalering wanneer een bewoner hulp nodig heeft, en door de toevoeging van intelligentie kan bijvoorbeeld worden herkend of een badkamerbezoek veel langer dan normaal duurt. Ook voor zorgmedewerkers zijn er veel voordelen. Bij een melding is het duidelijker waar een bewoner zich bevindt en in het geval van een noodoproep van een collega weten de andere collega's direct waar ze moeten zijn. De slimme sensoren vervangen verschillende sensoren die voorheen handmatig aangebracht moesten worden en bovendien zijn ze makkelijker te bedienen. Dit scheelt veel kostbare tijd van de zorgmedewerkers. Ook voor de afdeling Informatisering & Innovatie biedt het nieuwe systeem voordelen.

De inzet van slimme sensoren zorgt voor minder onderhoud en dankzij verschillende koppelingen krijgen (nieuwe) medewerkers direct de juiste toegang zonder extra handelingen. Dit is snel en ook erg veilig!

## ECD

In de vorige nieuwsbrief is het nieuwe cliëntdossier al aan de orde gekomen. In 2023 is het bestaande cliëntdossier vervangen voor een geheel nieuw cliëntdossier. Sinds december 2023 zijn alle gegevens van bewoners overgezet naar dit nieuwe dossier genaamd ONS. Het nieuwe dossier zorgt ervoor dat we makkelijker kunnen samenwerken.

## Hoe nu verder?

De komende tijd gaan we er vooral voor zorgen dat alle medewerkers alle nieuwe technologieën optimaal kunnen gebruiken en er vertrouwd mee raken. Daarnaast gaan we ervoor zorgen dat de verschillende systemen geoptimaliseerd worden en beter gaan samenwerken met elkaar. Op die manier kan de zorg dankzij de technologie persoonlijker worden. De basis is nu op orde en door elkaar te helpen kunnen we het gebruik verder verbeteren.

Mathieu van Engen  
Manager Informatisering & Innovatie



# Cliëntenraad

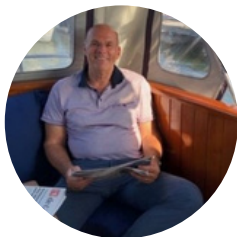
Wij zijn blij dat sinds begin dit jaar twee nieuwe leden ons zijn komen versterken, namelijk Jacques Zegers en Rutger Leer. Hieronder stellen zij zich aan u voor.

Per 1 januari ben ik lid van de cliëntenraad van De Waalboog. Graag wil ik mij voorstellen. Mijn naam is Jacques Zegers en ik woon samen met mijn vrouw José in Wijchen. Samen hebben wij drie kinderen en vier kleinkinderen. In 1976 ben ik gaan werken in de zorg. Als Z-verpleegkundige heb ik lang in de directe zorg gewerkt. Daarna heb ik gewerkt als werkmeester in sociaal centrum De Hulsen. Als manager facilitair bij IrisZorg heb ik veel geleerd over het facilitaire werk, zoals inkoop, voeding, schoonmaak en ARBO. De laatste 10 jaar heb ik gewerkt als manager facilitair bij Stichting LuciVer.

Ik hoop met mijn ervaring bij te kunnen dragen aan een goede zorg en welzijn van de bewoners van De Waalboog.

Ik hoop jullie snel te ontmoeten.

Jacques Zegers



Sinds twee jaar is mijn relatie tot De Waalboog zeer intensief geworden, omdat mijn vader hier zorg ontvangt. Om iets terug te kunnen doen, heb ik besloten om in de cliëntenraad te gaan. Op deze manier kan ik een bijdrage leveren aan de goede zorg die De Waalboog biedt.

Mijn naam is Rutger, ik ben 40 jaar oud en werk in de zorg als adviseur. Ik heb veel ervaring met zorgsystemen en processen. Ik woon in Nijmegen met mijn vriendin en onze twee katten.

Ik hoop met mijn kennis en kunde een bijdrage te kunnen leveren aan de kwaliteit van zorg voor bewoners van De Waalboog.

Rutger Leer



Meer informatie over de Cliëntenraad en de jaarverslagen kunt u vinden op de website van De Waalboog onder het menu 'Over ons' - 'Cliëntenraad'.



zomerdag in eigen land  
sjonge, jonge wat een pretje  
anti-mug en zonnebrand  
en een kleverig raketje

airco op de koudste stand  
bijen, wespen, mieren nesten  
in de file voor het strand  
bbq en etensresten

hitteplan en zonnepetje  
alles plakt van zout en zand  
sjonge, jonge wat een pretje  
zomerdag in eigen land



# Onderzoeksproject “Samen zorgen dat”

De Waalboog is druk met de verandering van ‘zorgen-voor’ naar ‘samen-zorgen-dat’, zoals met partners in de zorg. Met zijn allen veranderen is in de praktijk best moeilijk en daarom zal er de komende twee jaar een actieonderzoek plaatsvinden binnen drie zorgteams. Vooral nog zal dit zijn bij Bosweg B, Honingraat en Lentsehof D (voormalig Klarinet).

Het hoofddoel is het creëren van een cultuur van ‘Samen doen’, waarin naasten, vrijwilligers en medewerkers gelijkwaardig samenwerken aan passende zorg voor verpleeghuisbewoners.

Juul Lavrijsen (onderzoeker) zal samen met de zorgteams, naasten en vrijwilligers in kaart brengen hoe de huidige samenwerking verloopt. Dit doet zij door middel van interviews, observaties en vragenlijsten.

Annemie van der Wouw (docent van de HAN) zal de teams coachen in het zetten van stappen naar een gelijkwaardige samenwerking.

Door deze teams op de voet te volgen wordt duidelijk wat wel en niet werkt. De conclusies en aanbevelingen die hieruit komen, kunnen andere verpleeghuizen in Nederland helpen om de juiste stappen te zetten.

Want in de toekomst zullen we nog meer afhankelijk zijn van elkaar om samen goede zorg te geven aan mensen voor wie dit thuis niet meer toereikend is.

## Vrienden van De Waalboog

De Vrienden van De Waalboog doen graag wat extra's voor bewoners. Ze dragen bij aan allerlei projecten om het voor bewoners zo prettig mogelijk te maken in de verschillende woonzorghuizen.

Zo kunnen bewoners bijvoorbeeld gebruik maken van o.a. een snoezelstoel, fijne terrasstoelen, tovertafel, belevenistafel, nostalgiekar, elektrische rolstoelfiets en elektrische duo-fietsen. Ook kunnen bewoners genieten van een voorstelling.

Wilt u ook een steentje bijdragen aan het geluk van onze bewoners? Word donateur! Kijk voor meer informatie over de Vrienden van De Waalboog en hoe u donateur kunt worden op onze website [www.waalboog.nl/over\\_ons/vrienden\\_van\\_de\\_waalboog](http://www.waalboog.nl/over_ons/vrienden_van_de_waalboog).

## Sponsoractie Vierdaagse voor seizoenskaarten NEC



Tijdens de komende wandelvierdaagse van Nijmegen lopen ook een aantal medewerkers van De Waalboog mee. Door hun deelname ondersteunen zij een sponsoractie voor jonge mensen met dementie bij De Waalboog.

De opbrengst is geheel bestemd voor de aanschaf van seizoenskaarten van NEC. Loop je ook mee en wil je dit doel als loper ondersteunen? Meld je dan aan bij de Vrienden van De Waalboog:

Corrie: [cstreefland@gmail.com](mailto:cstreefland@gmail.com) / 06-29031223

Leonie: [leonievangastel@telfortglasvezel.nl](mailto:leonievangastel@telfortglasvezel.nl) / 06-51257048

De Waalboog heeft al wel een aantal kaarten voor NEC en er zijn ook veel geïnteresseerde bewoners die graag een keertje mee willen. De kaarten worden daarom gerouleerd, zodat iedereen een keer aan de beurt komt. Bent u of kent u een bewoner die graag naar een voetbalwedstrijd van NEC wilt, dan kunt u zich bij Miranda van Donzel aanmelden, door het sturen van een mail naar [m.vandonzel@waalboog.nl](mailto:m.vandonzel@waalboog.nl).

Voorwaarde is wel dat de bewoner een aantal trappen kan lopen.





*“De Pottenkijker, nieuwsgierig iemand als het gaat om zaken in en rond de keuken”*

## Eten en drinken als medicijn

De afgelopen twee jaar is er veel geïnvesteerd in de ontwikkeling van een Warm Welkom Waalboog. De inzet van iedereen die hierbij betrokken was, heeft geleid tot vele mooie initiatieven, mooie gesprekken en echt veel verbeteringen op de meeste afdelingen (woonvormen). Op alle locaties zijn onder andere keukens gerealiseerd en voorzien van alle apparatuur en materialen om vers te kunnen koken. Welbevinden is het hoogste goed binnen De Waalboog en eten, drinken en de sfeer rond de maaltijden vormen daarbij een essentieel onderdeel.

We kunnen met enige trots stellen dat het project vooral veel in beweging heeft gezet, we noemen enkele successen:

- alle collega's volgen de 9 uitgangspunten van de visie op voeding die tegelijkertijd ruimte biedt voor vele maatwerkoplossingen binnen hun woonvormen;
- de Hogeschool Maastricht is aan de slag gegaan met leuke werkwijzen in spelvorm om de woonvormen hierbij te ondersteunen;
- de kok-coaches zijn begeleid en geïnstrueerd om de woonvormen te helpen bij alle (praktische) vragen rondom eten en drinken: van het maken van een menuplan, het bestellen tot het koken en zorgdragen voor de voedselveiligheid (HACCP);
- de schoonmaak is uit het takenpakket van de woonassistenten gehaald en uitbesteed, waardoor er meer tijd en aandacht aan eten en drinken besteed kan worden en de woonassistent constant in de huiskamer bij de bewoners kan zijn;
- het kostenbewustzijn is enorm toegenomen, omdat er beter wordt gelet op het bestelgedrag en verspilling; hierdoor blijven de woonvormen grotendeels binnen het budget;
- sommige woonvormen sparen op deze manier, zodat ze van het budget wat overblijft ook eens wat leuk of extra's kunnen doen voor de bewoners;
- de brasseriemedewerkers zijn getraind en tonen een veel klantvriendelijkere houding;
- kok-coaches, diëtisten en logopedisten hebben een workshop voeding gevolgd en hebben geleerd om gemalen voeding veel smakelijker te kunnen presenteren;
- de woonassistenten verwerken voorkeuren van bewoners in ONS en houden dit up to date.

Is het daarmee klaar? Nee, zeker niet; eten en drinken blijft onze aandacht vragen. Binnen alle woonvormen worden de ontwikkelingen om te verbeteren voortgezet. Op deze manier dragen we met eten en drinken zoveel mogelijk bij aan het welzijn van de bewoners.

Bert van Kampen

---

## Samenwerking Huize Rosa en De Waalboog

De Nijmeegse ouderenzorgaanbieders Huize Rosa en De Waalboog hebben een nieuwe samenwerking bekrachtigd. Huize Rosa gaat gebruik maken van de medische en paramedische zorgprofessionals werkzaam binnen De Waalboog. Huize Rosa is een zorgaanbieder zonder eigen medische dienst. Eerder contracteerde zij deze diensten bij een andere externe partij. Nu bundelen beide zorgaanbieders hun krachten, waardoor de deskundigheid van De Waalboog ook ingezet wordt voor de cliënten van Huize Rosa.



# Zalm van de BBQ

## Ingrediënten

- 500 g zalmfilet, zonder vel
- 2 el Dijonmosterd
- 2 tl mayonaise
- 1/4 tl cayennepeper
- 2 el bruine suiker
- peper & zout

Voor een heerlijk resultaat rook en grill je de zalm op een cederhouten plank.

Bereidingstijd – 30 minuten



## Bereidingswijze

1. Verwarm de barbecue op matige hitte (tussen 175 en 230 graden). Bij gebruik van een cederhouten plank dien je deze ruim van tevoren te weken in water.
2. Dep de zalm droog met keukenpapier en kruid alvast met zout & peper. Leg het vervolgens op de voorgeweekte cederhouten plank.
3. Roer de Dijonmosterd, mayonaise en cayennepeper door elkaar, in een klein kommetje. Smeer vervolgens de bovenkant van het zalmfilet rijkelijk in met het mengsel en strooi hier tot slot de bruine suiker overheen.
4. Plaats in de barbecue, dek af met de deksel en laat de zalm grillen op de barbecue gedurende 20-25 minuten. Smakelijk eten!



## Klantervaringsonderzoek december 2023

In december 2023 heeft De Waalboog een klantervaringsonderzoek gedaan onder bewoners en hun naasten. We hebben 99 reacties binnengekregen, waarvan 20% anoniem was, 96% was contactpersoon en 4% waren bewoners. De gemiddelde score voor de algehele waardering was een 7,9.

De algehele waardering per locatie was:

• Agnetenhof	7,0	(N=7)
• De Honinghoeve	8,6	(N=20)
• Joachim & Anna	7,6	(N=37)
• Nijevelt	7,8	(N=32)
• Sint Jozefklooster	10,0	(N=2)

Een greep uit de complimenten:

- de professionele manier hoe deze mensen met de bewoners omgaan;
- de aandacht voor het individu die zorg en dagbesteding heeft;
- persoonlijke aandacht voor de bewoners; van het koken, spelletjes spelen tot de grapjes die gemaakt worden;
- fijne mensen die er werken;
- goede zorg, er wordt goed geluisterd naar de wensen en behoeften.

**Met de verbeterpunten gaan we aan de slag!**

# Het Waalboogbewonerskoor



Sinds enige tijd is er een Waalboogbewonerskoor, bedoeld voor bewoners van alle locaties van De Waalboog. We repeteren 1x in de maand op vrijdagavond onder leiding van Pieter Geijsberets met zijn accordeon en maken er steeds weer een gezellige avond van.

Ook oprichtster Jet Jacobs is iedere repetitie en optreden van de partij. Ze regelt veel zaken rondom het koor, maar vooral haar enthousiasme en betrokkenheid waarderen wij enorm!

Ons doel is om naar een mooi optreden toe te werken.

Dit optreden staat gepland op **zaterdag 29 juni om 14.30 uur** in de Arcadezaal bij Joachim & Anna. We vinden het superleuk als er veel mensen komen kijken om het koor aan te moedigen!

Mochten er meer bewoners zijn die interesse hebben om een keer mee te zingen dan zijn ze van harte welkom. Ook vanuit de andere locaties!



Aanmelden kan door een mailtje te sturen naar een van ons. De repetitiedata voor het optreden in juni zijn: 19 april en 24 mei.

Tot ziens,  
Kirsten en Miranda  
K.Hol@waalboog.nl of  
M.vanDonzel@waalboog.nl



## Colofon

De nieuwsbrief voor de Waalboog komt twee keer per jaar uit. Tussentijds houden wij u op de hoogte via mailings en via onze website en socialmediakanalen.

   | [www.waalboog.nl](http://www.waalboog.nl)

(Eind)redactie en tekst De Waalboog

Heeft u suggesties voor de nieuwsbrief?  
Dan kunt u mailen naar [info@waalboog.nl](mailto:info@waalboog.nl).



# Tijd en ruimte



Het is weer volop lente als deze nieuwsbrief u bereikt. We kunnen na een koude donkere wintertijd prettiger buiten vertoeven, omdat het warmer en langer licht is. Zo kan ik deze tijd, als ik bijvoorbeeld in Nijevelt ben, wat makkelijker met een bewoner een rondje door de tuin van het Albertinum wandelen. Dan kom ik vaak ook langs de kinderopvang daar. Altijd leuk voor bewoners om kleine peuters te zien spelen. Dan denk ik wel eens, zestig jaar geleden was ik zelf een kleuter; ruim dertig jaar geleden bracht ik onze eigen kinderen naar school en nu zitten vier van onze vijf kleinkinderen alweer op school. Tijd en ruimte dringen zich altijd aan ons mensen op. Mensen zijn reiziger in de tijd en bewoner van de ruimte. Bij De Waalboog verandert de ruimte nu ook door de mooie nieuwbouwprojecten. Het begrip ruimte kan zowel met leegte - iets dat men mist- als met vrijheid geassocieerd worden. “Ik mis mijn vertrouwde omgeving, de ruimte om mezelf te kunnen zijn” of net “ik voel me hier blij, als een vis in het water”. We maken allemaal perioden in ons leven mee dat we het vertrouwde qua tijd en ruimte moeten loslaten, terwijl het nieuwe nog moet komen.

Bijvoorbeeld als we door ziekte getroffen worden, maar ook als we op vakantie gaan of verhuizen of gaan samenwonen.

Ons leven wordt in het algemeen prettiger als we elkaar meer ruimte gunnen. Dat komt omdat de ruimte die iemand voor zichzelf opeist, de ruimte van de ander verkleint. In het verkeer of bijvoorbeeld bij valpartijen bij wielerrondes is dat goed zichtbaar.

Als je elkaar meer ruimte gunt dan voel je je vaak ook meer met elkaar verbonden. Ruimte maken voor de ander werkt ontspannend, geeft meer spontane contacten en meer gevoel van verbondenheid.

Kijk maar eens wat er gebeurt als je voor iemand ruimte maakt aan een tafel, voor iemand een deur open houdt of tijdig afremt voor een zebepad. Meest krijg je dan een opgestoken hand of vriendelijke lach als dankjewel.

Ik wens jullie allemaal een heel fijne lente en zomertijd, veel plezier en geluk in uw (nieuwe) woonruimte en vooral veel ruimte en tijd om met menslievende zorg verbonden te zijn met de mensen om u heen.

Met hartelijke groet,  
Ad Römken, geestelijk verzorger



# Partners in de zorg

In de vorige nieuwsbrief stond een artikel over “Partner in de zorg”, ook in te zien via De Waalboogsite onder het nieuwe menu van “naasten”.

Partners in de zorg zijn naasten die helpen bij de dagelijkse zorg van hun eigen naaste, rondom de maaltijden of bij activiteiten in de huiskamer of brasserie en dat minimaal 1 x per week doen. Als blijk van waardering voor deze extra inzet stelt De Waalboog dezelfde faciliteiten aan hen beschikbaar als voor de vrijwilligers, zoals:

reiskostenvergoeding, mee eten, gratis koffie/thee in de brasserie, attenties en uitnodiging voor deelname aan personeelsfeesten.

“Een partner in de zorg” kan iedereen uit het netwerk zijn en hoeft dus niet perse de eerste contactpersoon te zijn. Wel zullen de afspraken in overleg en afstemming met de eerste contactpersoon worden gemaakt aangezien deze het eerste aanspreekpunt is voor de zorg. Inmiddels hebben 20 naasten zich laten registreren als “partner in de zorg”.

Lees hieronder de ervaringen bij de Plataan in Nijevelt, geschreven door medewerker Ineke Elbers.

*“In november zijn we gestart met Partners in de zorg bij woning De Plataan. Door middel van folders en de naasten erop te attenderen wat de mogelijkheden hierin zijn,*

*hebben we samen gekeken wat men kan betekenen voor zijn/haar naaste. Er hebben zich meerdere naasten aangemeld voor partner in de zorg. Zij komen op geregelde tijden en staan genoteerd in het ONS (zorgdossier).*

*Zo hebben we een partner die iedere dag met zijn naaste naar de brasserie gaat en daarna helpt met het eten van soep om 16.00. Zo heeft deze partner in de zorg ook een leuk contact in de huiskamer met medebewoners en ziet ook bij wat voor bewoners zijn partner dagelijks in de huiskamer is.*

*Dit contact is zo goed dat deze naaste dagelijks de krant voor onze bewoners meeneemt.*

*Ook hebben we een partner in de zorg die op vaste tijden haar moeder helpt met de warme maaltijd. Zij eet dan mee; dit geeft een gevoel zoals het vroeger was. Tevens biedt het gezelligheid en moeder eet hierdoor goed.*

*In de avond komt dochter ook geregeld helpen met de boterham voor haar moeder, maar helpt daarbij ook bewoners die aan tafel van moeder zitten. Dochter geeft aan het fijn te vinden dat zij er op deze manier toe doet hier op de woning; dochter voelt zich gezien; krijgt het “zo thuis als maar kan” gevoel.*

*We hebben ook een partner in de zorg samen met haar dochter. Zij nemen op geregelde tijden de zorg van partner/vader over en eten naderhand met hun drieën de warme maaltijd aan tafel. Het geeft het gevoel van vroeger in de thuissituatie aldus deze familie.*

*Op vrijdagmiddag serveren wij op de Plataan een vrijdagmiddag borrel/hapje. De partners in de zorg reageren hier ook erg enthousiast over en geven aan dat wij als zorg geen idee hebben hoe een warm gevoel hen dit geeft.*

*Mijn ervaring en die van mijn collega's is positief. Ons worden meerdere taken uit handen genomen. Daarbij is het geregelde contact ook fijn, omdat er vragen of andere zaken snel tot opheldering kunnen leiden. Dit wordt door zowel de zorg als “partner in de zorg” als positief ervaren. “*

Mocht u meer willen weten, stel uw vraag dan via [informezorg@waalboog.nl](mailto:informezorg@waalboog.nl) of vraag het aan uw contactpersoon van de afdeling.

Marian Zweers  
Senior coördinator informele zorg



# Logopedisten Com-mens geschoold

## Wat is Com-mens?

Bij bijna alle mensen met dementie verandert de communicatie. Het wordt bijvoorbeeld lastiger om op woorden te komen of om informatie vast te houden. Dit zorgt voor ruis en heeft invloed op het contact met anderen en het sociale leven. Denk bijvoorbeeld aan het deelnemen aan gesprekken op een feestje, aan de telefoon of in de winkel.

Com-mens is een logopedische behandeling voor mensen met dementie en hun naasten. U krijgt meer inzicht in de dementie en de invloed hiervan op de communicatie. Het doel is het verbeteren van de dagelijkse communicatie tussen u en uw naasten.



NB: deze methode zetten we nu vooral in in de eerstelijns, dus bij mensen thuis. In aangepaste vorm kan het ook bij mensen die binnen De Waalboog wonen worden gebruikt.

Tijdens de Com-mensbehandeling werken we met u en uw naaste samen. We gaan uit van de mogelijkheden, niet van de beperkingen. Het is dan ook geen taaltraining of taaltest, maar we bekijken en versterken uw sterke kanten, zodat u deze beter kunt inzetten in een gesprek. We kunnen helpen om ook andere mensen om u heen te informeren. Zo is er meer begrip en weten zij waar ze op kunnen letten in een gesprek. Hierdoor werken we van ruis naar rust in de communicatie.

Deze interventie is ontwikkeld door Frieda Debets, logopedist bij het Radboudumc. Inmiddels is ook door middel van wetenschappelijk onderzoek door Mariëlle Olthof-Nefkens aangetoond dat Com-mens een positief effect heeft op mensen met dementie en hun naasten. De Waalboog is steeds nauw betrokken geweest bij het onderzoek en de verdere ontwikkeling van de interventie en bijbehorende toolkit.

In het voorjaar van 2023 is de eerste cursus gestart en inmiddels zijn alle logopedisten van De Waalboog Com-mens geschoold. Vragen? We bespreken graag wat we kunnen betekenen.

Mieke Hoedemaekers, logopediste De Waalboog

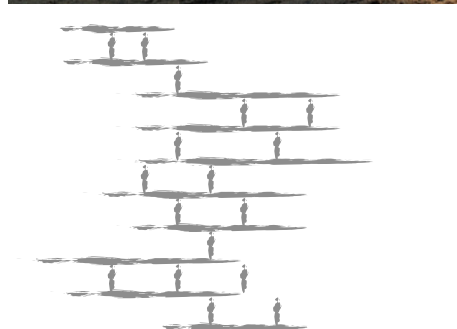
*Mieke Hoedemaekers helpt in 2024 mee aan de Com-menstraining voor andere logopedisten.*



# Nieuwbouw

Op Joachim en Anna is er inmiddels alweer een heleboel veranderd op het bouwterrein. De Waalboogbussen zijn verhuisd naar het terrein van de voormalige garage achter het tankstation. Afdeling Logistiek en de Huismeesters gaan vanuit daar hun werk doen. Op het terrein zijn er daardoor, links en rechts van de oprit, meer parkeerplaatsen beschikbaar gekomen voor personenauto's.

Inmiddels krijgen de laatste 2 gebouwen steeds meer vorm. Voor gebouw Zilverpar zijn de werkvloertjes gestort en bij gebouw Brink zijn de echte vloeren gelegd en staan de eerste wanden al. Het is een spectaculair gezicht die grote elementen in de kraan.



## Juiste adressering

Omdat veel poststukken voor bewoners nog verkeerd worden geadresseerd, duurt het langer voordat de post bij de bewoner aankomt. Vriendelijk verzoeken wij u of uw naaste om de onderstaande gegevens aan te houden en door te geven aan de diverse (overheids)instanties, familie, vrienden, omroepen, bedrijven, tijdschriften etc.

De juiste weergave wordt dan bijvoorbeeld:

Mevrouw A.B.C. Jansen  
Gebouw Esdoorn, afdeling Linde  
Groesbeekseweg 337A  
6523 PA Nijmegen

Arcadegebouw				
Kantorengebouw	Groesbeekseweg 327	6523 PA Nijmegen	024-322 82 65	

Bosweg 250				
Afdeling	Adres	postcode - plaats	Telefoon	Emailadres
Bosweg A	Bosweg 250	6523 NN Nijmegen	024-3246651	<a href="mailto:boswegA@waalboog.nl">boswegA@waalboog.nl</a>
Bosweg B	Bosweg 250	6523 NN Nijmegen	024-3246652	<a href="mailto:boswegB@waalboog.nl">boswegB@waalboog.nl</a>
Bosweg C	Bosweg 250	6523 NN Nijmegen	024-3246653	<a href="mailto:boswegC@waalboog.nl">boswegC@waalboog.nl</a>
Bosweg D	Bosweg 250	6523 NN Nijmegen	024-3246654	<a href="mailto:boswegD@waalboog.nl">boswegD@waalboog.nl</a>

Esdoorn				
Afdeling	adres	postcode - plaats	telefoon	emailadres
Linde	Groesbeekseweg 337 A	6523 PA Nijmegen	024-3826496	<a href="mailto:Linde@waalboog.nl">Linde@waalboog.nl</a>
Esdoorn A	Groesbeekseweg 339 A	6523 PA Nijmegen	024-3826881	<a href="mailto:Esdoorn339A@waalboog.nl">Esdoorn339A@waalboog.nl</a>
Esdoorn B	Groesbeekseweg 339 B	6523 PA Nijmegen	024-3826882	<a href="mailto:Esdoorn339B@waalboog.nl">Esdoorn339B@waalboog.nl</a>

Hazelaar				
Afdeling	adres	postcode - plaats	telefoon	emailadres
Hazelaar A	Groesbeekseweg 333 A	6523 PA Nijmegen	024-3826551	<a href="mailto:Hazelaar333A@waalboog.nl">Hazelaar333A@waalboog.nl</a>
Hazelaar B	Groesbeekseweg 333 B	6523 PA Nijmegen	024-3826552	<a href="mailto:Hazelaar333B@waalboog.nl">Hazelaar333B@waalboog.nl</a>
Brink A	Groesbeekseweg 335 A	6523 PA Nijmegen	024-3826497	<a href="mailto:Brink321A@waalboog.nl">Brink321A@waalboog.nl</a>
Brink B	Groesbeekseweg 335 B	6523 PA Nijmegen	024-3826487	<a href="mailto:Brink321B@waalboog.nl">Brink321B@waalboog.nl</a>

Magnolia				
Afdeling	adres	postcode - plaats	telefoon	emailadres
Magnolia A	Groesbeekseweg 323 A	6523 PA Nijmegen	024-3826489	<a href="mailto:magnolia323a@waalboog.nl">magnolia323a@waalboog.nl</a>
Magnolia B	Groesbeekseweg 323 B	6523 PA Nijmegen	024-3826490	<a href="mailto:magnolia323b@waalboog.nl">magnolia323b@waalboog.nl</a>
Magnolia A	Groesbeekseweg 325 A	6523 PA Nijmegen	024-3826481	<a href="mailto:magnolia325a@waalboog.nl">magnolia325a@waalboog.nl</a>
Magnolia B	Groesbeekseweg 325 B	6523 PA Nijmegen	024-3826482	<a href="mailto:magnolia325b@waalboog.nl">magnolia325b@waalboog.nl</a>

Wingerd				
Afdeling	adres	postcode - plaats	telefoon	emailadres
Wingerd A	Groesbeekseweg 329 A	6523 PA Nijmegen	024-3826471	<a href="mailto:wingerd329a@waalboog.nl">wingerd329a@waalboog.nl</a>
Wingerd B	Groesbeekseweg 329 B	6523 PA Nijmegen	024-3826479	<a href="mailto:wingerd329b@waalboog.nl">wingerd329b@waalboog.nl</a>
Wingerd C	Groesbeekseweg 329 C	6523 PA Nijmegen	024-3826485	<a href="mailto:wingerd329c@waalboog.nl">wingerd329c@waalboog.nl</a>
Wingerd D	Groesbeekseweg 329 D	6523 PA Nijmegen	024-3826486	<a href="mailto:wingerd329d@waalboog.nl">wingerd329d@waalboog.nl</a>



## Verlenging Prezo Keurmerk Dementie op jonge leeftijd!

Op 5 februari heeft een audit voor het PREZO keurmerk voor dementie op jonge leeftijd plaatsgevonden.



De externe audit was erop gericht om na te gaan of wij als Waalboog aan de nieuwste eisen van het PREZO keurmerk voldoen. De betrokken multidisciplinaire teams van Bosweg 250 en de Boog werden geaudit. En jawel, we bleken alles op orde te hebben en blijven het PREZO keurmerk behouden!

Een fantastisch compliment voor alle medewerkers die betrokken zijn bij de doelgroep dementie op jonge leeftijd.

## Het Joachim en Anna-koor

De woord- en communievieringen vinden plaats in de Arcadezaal, om 10.30 uur op de onderstaande zondagen:

3 maart

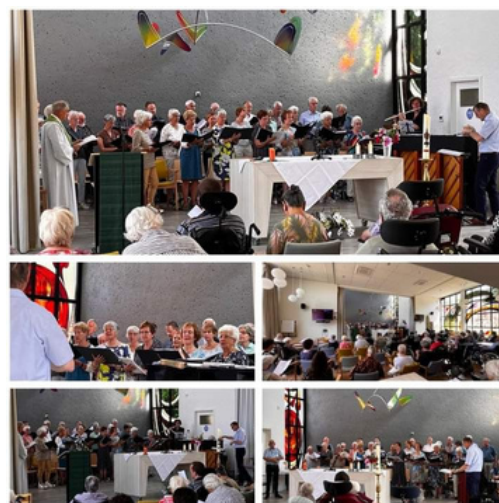
7 april

5 mei

2 juni

7 juli

U bent allen van harte welkom om deze vieringen bij te wonen. De vieringen beginnen om half elf en na afloop drinken we gezamenlijk een kopje koffie.



## Agnetenhof

## Juiste adressering

Omdat het nog regelmatig voorkomt dat poststukken voor bewoners verkeerd worden geadresseerd, duurt het langer voordat de post bij de bewoner aankomt. Vriendelijk verzoeken wij u of uw naaste om de onderstaande gegevens aan te houden en door te geven aan de diverse (overheids)instanties, familie, vrienden, omroepen, bedrijven, tijdschriften etc.

De juiste weergave wordt dan bijvoorbeeld:

Mevrouw A.B.C. Jansen

St. Agnetenweg 25, app 1

6545 AS Nijmegen

Agnetenhof				
Afdeling	Adres	postcode - plaats	Telefoon	Emailadres
Agnetenhof A	St. Agnetenweg 25 app. 1 t/m 15	6545 AS Nijmegen	024-3826494	AgnetenhofA@waalboog.nl
Agnetenhof B	St. Agnetenweg 25 app. 16 t/m 30	6545 AS Nijmegen	024-3826491	AgnetenhofB@waalboog.nl
Agnetenhof C	St. Agnetenweg 25 app. 31 t/m 45	6545 AS Nijmegen	024-3826495	AgnetenhofC@waalboog.nl





## Carnaval

Dinsdag 13 februari werd er uitbundig carnaval gevierd op de Agnetenhof!

Dankzij zanger Theo Solo zat de polonaise er goed in en was het net alsof er echt een paard in de gang stond. Iedereen was verkleed; bewoners, vrijwilligers en personeel. En op woensdag was het zoals de traditie: haring happen!

## Jeu de Boules baan

Inmiddels is onze jeu de boules baan aangelegd en officieel in gebruik genomen!

De baan is voor zowel de bewoners van de Agnetenhof als voor de wijkbewoners van Lindenholt. Dus zodra het lekker weer wordt, zal het eerste potje gespeeld worden en wordt er in de zomer hoogstwaarschijnlijk ook een toernooi georganiseerd! We hebben een prachtige jeu de boules set in de buurtkamer liggen, die ooit van een bewoner is geweest. Er komt ook nog een lichtgewichtsetje bij.

De baan is mede mogelijk gemaakt door Stichting Concordia.



# Instituut Voor Natuureducatie



Op maandag 25 maart kwamen er twee dames van het IVN (Instituut Voor Natuureducatie) langs op de Agnetenhof. Dit keer met een presentatie over de merel en over bloembollen! Ze brachten een echte (opgezette) merel mee, die we van dichtbij mochten bekijken, verschillende nestjes van de merel en ook stonden er prachtige narcissen, blauwe druifjes en hyacinten op tafel.

IVN laat jong en oud beleven hoe leuk, gezond én belangrijk natuur is. Ze inspireren met natuuractiviteiten, cursussen, projecten, presentaties en campagnes. Door mensen dit actief te laten ervaren, wil IVN een natuurbewuste gedragsverandering bereiken.



## Start moestuin

De start van de moestuin op de Agnetenhof is gemaakt! In samenwerking met 'moestuin de Valeriaan' en vrijwilligers komt er een moestuin bij de Agnetenhof. Allereerst werden er monsters genomen van de grond en gelukkig was het oordeel dat het materiaal er goed uitziet! De grond werd gespuit en onkruidvrij gemaakt. Ondertussen werden er ontwerpen getekend voor de indeling van de grond: zes vlakken komen er.

Er wordt nagedacht over aardappelen, bieten, wortels, boontjes, klimcourgettes, uien, sla en noem maar op! Tevens komen er een aantal verhoogde bakken waar ook kruiden komen om mee te koken op de Agnetenhof.

We kunnen niet wachten!





## Carnaval

Alaaf!

Ook in het St Jozefklooster werd er met volle teugen 'Kernefal' gevierd! Verkleed kwamen de mensen van de kamers om in de grote zaal een dansje te wagen en van de meezingers te genieten! In het geel, rood, met glitters en pruiken, alles werd uit de kast getrokken.

Jack Vermeulen verzorgde de muziek en maakte er een groot feest van. Muziek als De Woonboot, Marina (Marina, Marina, kom dans nog een keertje met mij!) en natuurlijk Al mot ik krupe, op blote voeten gaan kwam voorbij. De voetjes gingen bij iedereen van de vloer en de heupjes gingen los, kijk maar op de foto's!

Wat hebben we genoten en gelachen, bedankt allemaal!



## Lampjes- project



Op het moment dat dit stukje geschreven is, zijn de dagen nog kort en donker. De zon laat zich midden op de dag nog wel eventjes zien, maar is voor je het beseft zo weer weg.

Hier hadden de leerlingen van New Rootz wat op bedacht voor het St. Jozefklooster! New Rootz biedt jongeren een leerroute aan die bij ze past, en onderwijs waarin zij zich willen ontwikkelen.

We hebben de leerlingen al eerder ontmoet bij de spelletjesmiddag, muziekbingo, gym en het kerstknutselen. Deze keer gingen de leerlingen hard aan het werk om de tuin voor de bewoners te versieren met lichtjes, en voor de Kerst nog slingers en kerstballen. Ze hebben hard gewerkt en ook nog eens kaartjes gemaakt en gebracht bij de bewoners.

De lichtjes zijn nog een hele tijd blijven hangen, om de donkere winterdagen wat licht te geven.



## Knutselen

Is uw bijnaam Picasso, Rembrandt of Bob Ross? Hier in het St. Jozefklooster werd druk geschilderd. Niet de muren of het plafond, maar een echt schilderij! Gewoon uit de losse pols: alles mag. Dat levert misschien nog wel de mooiste kunstwerken op. Even een schort om doen om de mooie kleren te beschermen, kwast in de hand en gewoon doen! De bewoners ijverig te werk en het was mooi om te zien hoeveel verschillende schilderijen ze maakten.



Bloemen, een huis, dieren, alles kwam voorbij. Monique (medewerker dagbesteding) had wel voor voorbeelden gezorgd om de bewoners een beetje op weg te helpen. Maar laat die fantasie de vrije loop en de bewoners maakten de mooiste kunstwerken!

Op een andere middag gingen we aan de slag met toiletrollen! In kleine stukjes knippen en mooie bloemen maken; het kan zo simpel zijn. Om ze later te kunnen schilderen.



## Oud Hollandse spelletjes

Op het St. Jozefklooster werd een Oud-Hollandse spellenmiddag georganiseerd met spellen die iedereen kent. Dat klinkt natuurlijk als een succesformule voor een gezellige middag. Spijkerpoepen werd spijkerhengelen en de stalen zenuwen van de bewoners werden getoetst. Ringgooien deden we met omgekeerde stoelen uit de eetzaal. Bij blikgooien vlogen de blikken door de zaal! Alle activiteiten konden zittend gedaan worden, ook vanuit de rolstoel. Het was wederom een geslaagde middag.



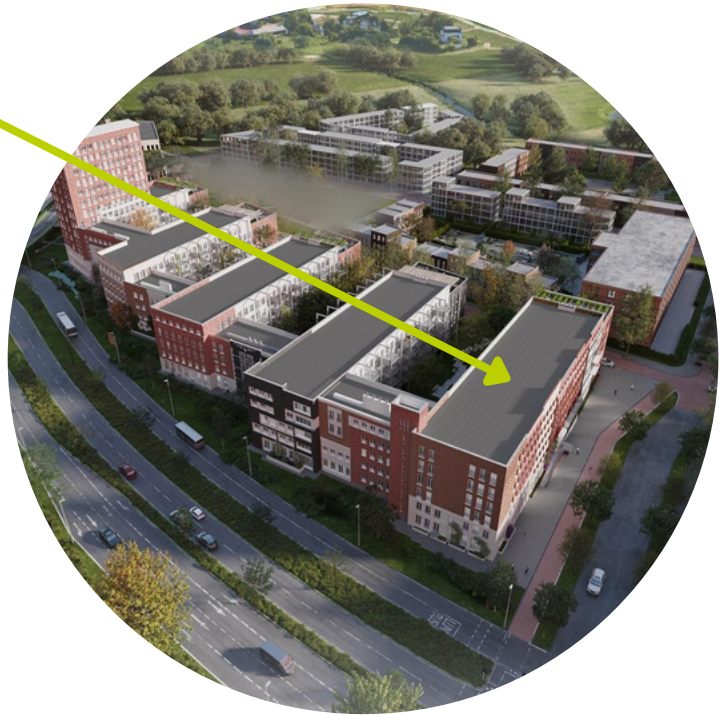
## Geslaagde open dag

Op zaterdag 23 maart opende Lentsehof in het Living-Inncomplex haar deuren voor bewoners, naasten, medewerkers, vrijwilligers, buurtbewoners en samenwerkingspartners. Het was een groot succes.

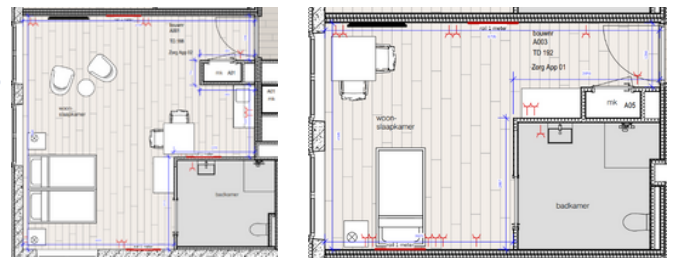
Velen waren erg geïnteresseerd in het nieuwe woonzorghuis van De Waalboog en namen een kijkje.

Ook bewoners uit Nijvelveld werden opgehaald door hun naasten om een kijkje te nemen in hun nieuwe studio.

Medewerkers van de voormalige afdelingen Meidoorn, Klarinet, Orchidee en Plataan gaven rondleidingen, er stond een informatiestand en een mobiele koffiebar zorgde voor heerlijke koffie.



Voorbeeld van een één- en tweepersoonsstudio



## Verhuizing naar Lentsehof

De afgelopen maanden is er heel hard gewerkt om de nieuwe zorgvleugel van Living-Inn (Lentsehof) in gebruik te nemen.

Met het verschijnen van deze nieuwsbrief hebben de bewoners van de Nijvelveld-afdelingen Meidoorn, Plataan, Orchidee en Klarinet hun intrek genomen in hun nieuwe onderkomen in Lent.

## Adresgegevens Lentsehof



Oude naam	Nieuwe naam	Etage	Adres	Telefoon	e-mailadres
Orchidee	Lentsehof A	begane grond	Theo Dobbestraat, app 180 t/m 212	024 345 51 27	<a href="mailto:lentsehofa@waalboog.nl">lentsehofa@waalboog.nl</a>
Meidoorn	Lentsehof B	1 <sup>e</sup> etage	Theo Dobbestraat app. 214 t/m 254	024 345 51 25	<a href="mailto:lentsehofb@waalboog.nl">lentsehofb@waalboog.nl</a>
Plataan	Lentsehof C	2 <sup>e</sup> etage	Theo Dobbestraat app. 256 t/m 296	024 345 51 26	<a href="mailto:lentsehofc@waalboog.nl">lentsehofc@waalboog.nl</a>
Klarinet	Lentsehof D	3 <sup>e</sup> etage	Theo Dobbestraat app. 298 t/m 338	024 382 64 88	<a href="mailto:lentsehofd@waalboog.nl">lentsehofd@waalboog.nl</a>





## De verhuizing in beeld

Op maandag 8 april was het zover: de bewoners van de hoogbouw van Nijvelt verhuisden naar hun nieuwe woning in Lentsehof. 78 bewoners verhuizen in 4 dagen, inclusief hun huisraad en alle zorginventaris. Wat een operatie! De verhuizing is succesvol verlopen, dankzij de inzet van een hardwerkend team van (zorg)medewerkers en verhuizers van UTS.



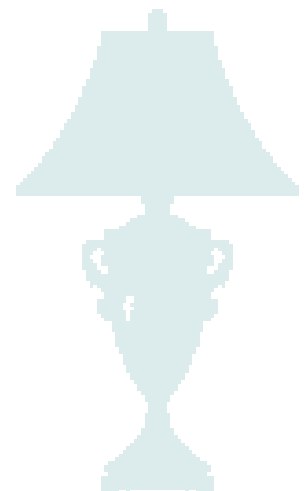
In lange rijen staan de persoonlijke spullen van bewoners op Nijvelt ingepakt en gelabeld klaar om de verhuismotors in te gaan. De verhuizer heeft er plezier in! Al meer dan 30 jaar, zegt hij.

Na de ochtendzorg gingen de bewoners naar de Brasseie van Nijvelt, waar een dagprogramma voor hen was georganiseerd. Rond half 5 aten ze daar een broodmaaltijd, waarna zij rond half 6 met Waalboogbussen vertrokken naar Lent. Daar werden zij opgevangen door hun vertrouwde zorgmedewerkers.



Om de bewoners direct een thuisgevoel te geven, was hun appartement bij aankomst al helemaal ingericht. Een van de bewoners, die al een tijdje haar favoriete schilderij miste, riep uit: Oh, daar is dat schilderij gebleven!

Toos Smulders, clustermanager van onder andere Lentsehof, kwam op alle verhuisdagen taart brengen voor bewoners en medewerkers.





## Hallo, ik ben Puck!!

Mijn vrouwtje Monique neemt mij af en toe mee naar haar werk. Inmiddels ken ik de route al een beetje en spring snel de auto uit als we bij De Honinghoeve zijn.

In het begin vond ik het best spannend allemaal, maar nu ben ik al aardig gewend. Veel bewoners vinden mij erg leuk en raad eens? Ik krijg allemaal lekkere snoepjes!

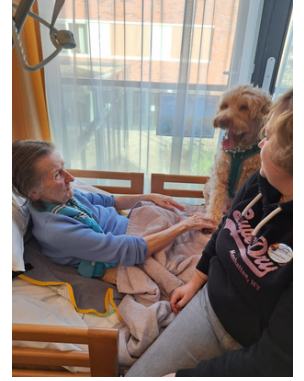


Vandaag sprong ik zomaar bij een mevrouw op bed, ze schrok er eerst wel een beetje van, maar daarna was het goed. Mevrouw kon mij lekker aaien en begon hele verhalen te vertellen; ik kwam er bijna niet meer weg...

Daarna mocht ik even de tuin in met Kees. Het was mooi weer, dan is het fijn om lekker buiten te zijn.

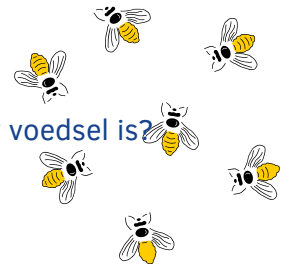
Ik heb een erg leuke dag gehad. Ik kan niet wachten tot ik weer een keertje mee mag naar het werk.

Groetjes en een poot van Puck

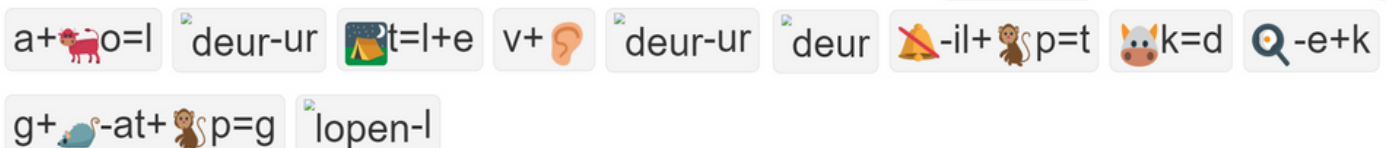


### Wist je dat:

- een kolibrie achteruit kan vliegen?
- de honingbij een speciaal kwispeldansje doet om collega-bijen te laten weten waar voedsel is?
- een hond wel tot 20 km ver kan ruiken?



### Lente-rebus (oplossing op de volgende pagina) .



## Op pad met de Toektoek

Even een boodschapje doen in het winkelcentrum in de wijk, een kopje koffie gaan drinken bij een vroegere buurvrouw of nog naar uw eigen kapper gaan. Met de Toektoek bent u er zo en kunt u uw gewoonten van vroeger makkelijker in stand houden. De Waalboog beschikt over een eigen bijzonder vervoersmiddel: de Toektoek! Van dit elektrische wagentje kunnen de bewoners van de Waalbooglocaties De Honinghoeve en Sint Jozefklooster en de bewoners van Neerbosch-Oost, Hees/Heseveld, Waterkwartier en Wolfskuil gebruik maken. De Waalboog wil bijdragen aan het verminderen van eenzaamheid van bewoners in de wijk, waarbij de Toektoek bij uitstek een middel is om mensen met elkaar te verbinden.

### Wat is een Toektoek?

Een Toektoek is een elektrisch wagentje waar vier personen in plaats kunnen nemen. Het is een gesloten golfclubkar die maximaal 35 kilometer per uur kan rijden en een bereik heeft van 50 kilometer bij een volle accu. Gebruikers kunnen zelf in- en uitstappen en de opstap is erg laag.

Er zit een extra laadbak achterop de golfclubkar waarin een rollator of opklapbare rolstoel bevestigd kan worden.



### Wanneer rijdt de Toektoek?

De Toektoek rijdt van maandag tot en met vrijdag tussen 10.00 – 17.00 uur. Bewoners en wijkbewoners kunnen de Toektoek reserveren via telefoonnummer: 06 28 568 809 (van maandag tot en met donderdag tussen 10.00 en 17.00 uur). Voor een rit met de Toektoek wordt een vrijwillige bijdrage gevraagd om het onderhoud van de Toektoek te bekostigen. De chauffeur haalt u op en brengt u weer thuis, maar zal u niet vergezellen bij uw uitstapje.



### Vrijwilliger worden?

Wij zoeken nog vrijwilligers die deze Toektoek willen besturen! Bent u in het bezit van een B-rijbewijs en vindt u het leuk om bewoners van en naar de twee locaties te rijden? Meldt u dan nu aan. Wij gaan graag met u in gesprek over de mogelijkheden. Neem hiervoor contact op met Isabelle Hendriks, vrijwilligerscoördinator van De Waalboog via 06 18 526 955 of [i.hendriks@waalboog.nl](mailto:i.hendriks@waalboog.nl).

*Voorbeelden waarvoor de Toektoek wordt ingezet: medicijnen ophalen, bezoek huisarts of fysio-therapeut, boodschappen doen bij de supermarkt, op bezoek gaan of zomaar een ritje door de wijk.*



*Oplossing rebus: Als de lente voor de deur staat, doe ik graag open.*

## Een duurzame toekomst begint vandaag

De Honinghoeve is vanaf februari jl. gestart met het nog beter scheiden van afval. Waarom eigenlijk?

Waalboogbreed is restafval met gemiddeld 380.000 kilo per jaar de grootste afvalstroom, waarvan incontinentiemateriaal een derde van dit gewicht omvat. Het totale gewicht aan afval bedraagt 425.000 kilo en de verwerking ervan kost De Waalboog jaarlijks € 100.000.

De Waalboog wil het restafval de komende jaren drastisch terugdringen; dit is ook één van de onderwerpen uit het Duurzaamheidsprogramma van De Waalboog.

Door het afval beter te scheiden, kunnen meer producten hergebruikt worden. Hierdoor zijn er minder nieuwe grondstoffen, energie en geld nodig om nieuwe materialen te maken.

In onderstaand overzicht is te zien om welke gescheiden afvalstromen het gaat.

Vóór 1 februari 2024:

- Restafval
- Oud papier en karton
- Glas
- Baxter (medicijnzakjes)
- Vertrouwelijk papier
- Swill en vetten (enkel de brasserieën)



Vanaf 1 februari 2024:

- Restafval
- Oud papier en karton
- Glas
- Baxter (medicijnzakjes)
- Vertrouwelijk papier
- Swill en vetten
- PMD (plastic, metaal en drankkartons)
- GFT (groente-, fruit- en tuinafval)
- Incontinentiemateriaal

Het vernieuwde afvalplein bij De Honinghoeve buiten en de nieuwe afvalbakken en -zakken binnen, ondersteunen deze nieuwe belangrijke transformatie. Ons gedrag om daadwerkelijk het afval op de juiste manier weg te gooien, blijft cruciaal om ons steentje bij te dragen aan een duurzame toekomst!



★★

5	7		2	9		1	6	3		
2				6						
			5	7	4		9			
7	5	2		8	9	6		1		
		9	6	3	1		5			
6	3	1				4	8	9		
			8	2		3				
		7	3				4			
	1	6	9		5	8	2			
Klad blok	1	2	3	4	5	6	7	8	9	X



## Kerst 2023 in Brasserie Goed Toeven

Om tijdens beide kerstdagen voor de allereerste keer een high tea- en high wine-arrangement te organiseren voor bewoners en hun naasten vonden de medewerkers van de brasserie ontzettend leuk, maar ook best wel spannend. Slaat het wel aan? Gaan mensen reserveren? Is het wel feestelijk genoeg?



Zij gingen vol goede en creatieve moed aan de slag, wat zich uitte in een heerlijk bourgondisch aanbod. Doordat er ruimte was om een gedeelte van de kosten voor eigen rekening te nemen, konden we de arrangementen dit keer tegen een zeer aantrekkelijke prijs aanbieden.

Het enthousiasme bij bewoners en hun naasten was groot; binnen korte tijd was de brasserie op beide dagen volgeboekt. Na het luxe kerstdiner rond het middaguur was de brasserie in een mum van tijd gevuld met bewoners en hun naasten, glaasjes bubbels, goedgevulde borrelplanken en etagères vol lekkers! We hebben ontzettend positieve reacties mogen ontvangen en we kunnen wel spreken van een groot succes!

We gaan in 2024 dit succes een vervolg geven, waarbij we de high tea en high wine combineren tot één feestelijk kerstarrangement, te boeken op beide kerstmiddagen.

Meer details volgen in de loop van het jaar!

## Groetjes van de Rummikubclub

Zoals jullie zien, vermaken wij ons best!

Bijna elke dag, tot net voor het middageten, spelen we een potje Rummikub. Meestal met een kopje koffie of thee, maar bijvoorbeeld op zondag ook wel eens met een heerlijk advocaatje met slagroom. Gezelligheid staat bij ons voorop.

Groetjes van de Rummikubclub van de Honinghut



# Boerenbruiloft

Op 1 februari jl. werden Miep (Agnetenhof) en Henk (Meidoorn) in het onecht verbonden. Het onechte huwelijk werd voltrokken door huispastor Ad Römken.

Na de ceremonie, de ringen en de eerste dans ging het feest pas echt los met een polonaise op de muziek verzorgd door Theo van Blitz.

Traditionele hapjes en drankjes zoals bitterballen, boerenjongens en een advocaatje met slagroom verdwenen als sneeuw voor de zon.

Iedereen was het er over eens: het was een mooie onechte bruiloft en een bijzonder leuke middag.



## De MUIS

En toen was het bijna zover; de verhuizing naar Lentsehof komt eraan. Afscheid nemen van collega's en bewoners, afscheid van de 'hoogbouw', oftewel: afscheid nemen van 'oud en vertrouwd'.

Terwijl ik dit schrijf is het nog niet zover, maar als deze nieuwsbrief uitkomt, dan is de verhuizing naar de Lentsehof al achter de rug. Mijn team (team Facilitair) heeft nog een afscheidsetentje gehad en er is een Nijevelt-uitzwaai feestje geweest. Een hoop veranderingen staan er aan te komen, maar voor velen is het ook een nieuw begin. Maar niet voor de Muis, ik blijf lekker op Nijevelt en blijf bij 'oud en vertrouwd'. Ik blijf voor jullie rondsnoeven in hoekjes en gaten, zodat ik iedereen op de hoogte kan houden.



Nu eerst maar eens op naar de lente; op naar wat beter weer. Hopelijk kunnen we gauw genieten van de groener wordende bomen, bloemetjes die ontkiemen. Blij zijn met het zonnetje en lekker zonder jas naar buiten kunnen.

Een mooi voorjaar allemaal! Op welke locatie dan ook.  
Liefs van de Muis



**Volgens de bewoners van Orchidee was het Kerstdiner met familie een van de leukste evenementen van het afgelopen jaar. Reden voor een gedicht.**

Kerst is toch het feest met de hele familie bij elkaar.  
Maar eenmaal in het verpleeghuis zit je daar.

Een enkeling gaat nog naar familie op bezoek. Maar voor de meesten is het toch wel andere koek.

Die eten dan op de afdeling het kerstdiner. En de familie komt 's morgens of 's middags ook een keer. Dat is ook gezellig en leuk, dat is zeker waar. Maar tijdens het eten zit je samen met de afdeling bij elkaar.

Gelukkig hebben we de beste koks van Nijmegen bij ons aan het eten maken. We weten dus zeker dat het fantastisch zal gaan smaken.

Die bedenken al weken van tevoren voor ons het menu. Allerlei heerlijkheden passeren de revue.

Wij verheugen ons daar dan al weken op van tevoren. En het bezoek krijgt dat dan natuurlijk ook te horen. Het klonk iedereen al als muziek in de oren.

Dat maakte dat we dachten: familie en eten kunnen we ook combineren. We laten de familie mee dineren.

Zo gezegd en zo gedaan. De uitnodiging kwam bij ons vandaan.

Door de familie werd er enthousiast gereageerd. We hebben al jaren niet meer samen gedineerd.

Zo onder de kerstboom zo samen zo fijn.  
Zo zou het toch altijd moeten zijn!



# Rolstoeldansen

Els van Vught (afdeling Dahlia) danst al heel wat jaren bij rolstoelvereniging 'de Rolling Wheels'.

Op 21 januari jl. was de groep bij locatie Nijevelt om een demonstratie te geven. Het was een gezellige middag, waar ook mensen vanuit hun stoel mee konden dansen.

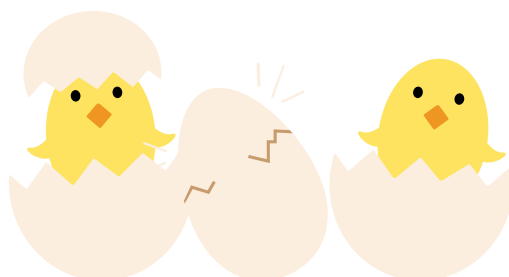
De dansgroep wordt geleid door Wiepy van Kuppeveld-Smits.



## Lente

T	D	K	E	Z	N	E	S	T	J	E	S	G	N
N	U	A	N	A	O	T	L	N	U	R	R	E	U
R	L	L	O	O	O	N	E	P	U	O	I	T	U
Z	I	F	P	T	P	S	N	U	E	E	S	M	A
A	R	J	A	E	S	P	T	I	O	B	L	N	L
A	A	E	A	U	N	A	E	L	G	L	E	A	A
I	A	S	K	A	N	N	B	N	R	O	G	R	M
E	J	O	A	P	R	I	L	I	Z	E	O	C	M
N	R	S	N	O	O	G	O	I	I	S	V	I	E
K	O	S	E	I	R	B	E	T	N	E	L	S	T
J	O	N	G	E	N	S	M	T	I	M	T	S	J
T	V	H	Y	A	C	I	N	T	I	J	E	E	E
R	A	A	B	T	H	C	U	R	V	D	M	N	S
L	A	A	T	T	R	E	K	V	O	G	E	L	S

- |            |            |
|------------|------------|
| APRIL      | MEI        |
| BLOEIEN    | NARCISSEN  |
| BLOESEM    | NATUUR     |
| GROEIEN    | NESTJES    |
| HYACINT    | SEIZOEN    |
| JAARGETIJD | TREKVOGELS |
| JONGEN     | TULPEN     |
| KALFJES    | VOGELS     |
| KNOPPEN    | VOORJAAR   |
| KROKUSSEN  | VRUCHTBAAR |
| LAMMETJES  | ZAAIEN     |
| LENTEBLOEM | ZONNIG     |
| LENTEBRIES |            |



### Oplossing

Oplossing: de natuur loopt uit maar is nooit te laat

# Leer- en innovatieafdeling

Hoi allemaal,

Mijn naam is Simon Smit en ik ben een student Verpleegkunde aan de Hogeschool van Arnhem en Nijmegen (HAN) in Nijmegen. De afgelopen acht weken heb ik de kans gekregen om stage te lopen bij De Waalboog.

Ik zeg 'kans' en niet 'verplichting', omdat deze afgelopen periode nauwelijks als werk heeft aangevoeld. Ik heb zoveel mogen ervaren en beleven en ben terechtgekomen op een locatie die zo leuk en leerzaam was.

Samen met mijn collega's heb ik dagelijks zorg verleend aan een groep bewoners, elk met een eigen unieke persoonlijkheid.

Mijn stage heb ik gelopen op de afdeling Meidoorn, een zogenaamde LIO-afdeling, wat betekent dat de afdeling specifiek is ingericht voor stagiairs en hun begeleiding. Dit was duidelijk merkbaar. We waren met ongeveer zeven stagiairs op de afdeling, afkomstig van verschillende opleidingen en niveaus. Deze diversiteit maakte het bijzonder interessant; we konden veel van elkaar leren en elkaar ondersteunen.

Ook de begeleiding was afgestemd op stagiairs. Dit zorgde voor een goede structuur binnen de stage; we stelden dagelijks doelen voor onszelf en bespraken deze gezamenlijk rond het middaguur om te zien hoe iedereen ervoor stond en of de gestelde doelen werden behaald.



Deze hands-on aanpak zorgde ervoor dat ik me echt betrokken voelde bij de afdeling en mijn collega's. Ze dachten met mij mee en wilden dat ik slaagde, wat enorm motiverend werkte als stagiair.

Ik ben ontzettend blij met de resultaten die ik heb behaald, maar dit zou niet mogelijk zijn geweest zonder het geweldige team van de Meidoorn.

Ik wil iedereen in het team hartelijk bedanken voor deze prachtige ervaring, evenals De Waalboog zelf, voor de waardevolle initiatieven met betrekking tot LIO.

Bedankt voor de afgelopen twee maanden, en wie weet tot ziens!



# Nijevelt

Met het vertrek van de afdelingen uit de hoogbouw van Nijevelt nemen we ook afscheid van deze hoogbouw aan de Heyendaalseweg 117 in Nijmegen. Een gebouw dat sinds 1972 gebruikt werd door 'Huize Nijevelt'.

In de afgelopen weken hebben de bewoners en medewerkers van Nijevelt-hoog en Nijevelt-laag tijdens een Uitzwaai-feestje teruggekeken op deze periode en geproost op de toekomst.

De verbouwing van de laagbouw om een eigen entree te creëren én werk- en vergaderruimte voor de ondersteunende diensten is bijna klaar. De nieuwe hoofdingang wordt erg mooi en de nieuwe Brasserie heel sfeervol.

