



Mooie momenten

De wisseling van de seizoenen brengt de verandering van de natuur mooi in beeld. De zomer is achter de rug en de herfst dient zich aan. De bomen zijn nog groen bij het schrijven van deze tekst, maar de eerste nachtvorst is al voorspeld.

Wanneer wij terugkijken op de afgelopen twee maanden dan staat verandering ook centraal bij De Waalboog. De afgelopen maanden zijn ongeveer 100 bewoners verhuisd naar hun nieuwe appartement. Daarbij zijn ook de medewerkers gestart in een nieuwe werkomgeving. Een grote verhuizing waar met veel enthousiasme, betrokkenheid en goede zorg invulling aan is gegeven.

Wat zijn wij trots en dankbaar voor alle inzet van iedereen!

Ook een dankwoord aan u. Samen hebben we dit mogelijk gemaakt.

De verandering gaat verder. Na de winter zal in het nieuwe voorjaar de verhuizing naar de nieuwe locatie Living-Inn plaats gaan vinden. Wij bereiden ook dit samen met u goed voor.

Ten tijde van deze veranderingen is het ook belangrijk om stil te staan en te genieten van alles wat er al is. Stil te staan bij de gezelligheid van de vers gekookte maaltijd, bij de muziekmiddag en bij de wandelingen in de tuin. Stil te staan bij de vallende bladeren en straks de eerste sneeuw. Stil te staan bij elkaar met elkaar.

Wij wensen u een goed najaar toe met veel van deze mooie momenten.

Namens de clustermanagers,

Erline Schreven
clustermanager locatie Agnetenhof en
manager Behandeling en Begeleiding



In deze editie van de nieuwsbrief leest u over Waalboog-brede ontwikkelingen en het nieuws van de locaties. Wij wensen u veel leesplezier.



De Cliëntenraad

De Waalboog is op zoek naar nieuwe leden voor de cliëntenraad. Bent u maatschappelijk betrokken en wilt u betekenisvol zijn in de ouderenzorg en in het bijzonder bij De Waalboog? Wij zijn benieuwd naar u.

De cliëntenraad houdt zich bezig met alles wat bewoners van De Waalboog aangaat: zorg, welzijn en huisvesting. Zij behartigt de belangen van de bewoners, waakt over de kwaliteit van de zorg- en dienstverlening en geeft – gevraagd en ongevraagd – advies aan het bestuur. In bepaalde gevallen heeft de cliëntenraad een instemmingsrecht.

Ook denkt de cliëntenraad mee over ontwikkelingen en veranderingen in het beleid, steeds met de bedoeling de kwaliteit en veiligheid van zorg te verbeteren. De cliëntenraad komt graag in contact met haar achterban, dus met bewoners en naasten. Zij zijn onder andere aanwezig bij familiecontactbijeenkomsten, activiteiten en op de afdelingen.

De cliëntenraad telt op dit moment drie leden en wordt ondersteund door een ambtelijk ondersteuner. Het is van belang dat er in de raad leden zitten met verschillende specifieke deskundigheid. In dit geval is de cliëntenraad op zoek naar nieuwe leden met bijvoorbeeld een financiële en/of juridische achtergrond.

Een lid van de cliëntenraad:

- leest beleidsstukken en vormt hierover een visie, met name vanuit het cliëntenperspectief;
- kan zich inleven in de belangen van bewoners/cliënten;
- heeft een positieve en constructief kritische houding en beschikt over vaardigheden om samen te kunnen werken;
- geeft ruimte aan de mening van anderen en is daarin respectvol;
- heeft goede uitdrukkingsvaardigheden in woord en geschrift;
- heeft plezier in het proactief bijdragen aan de medezeggenschapsfunctie van de cliëntenraad van De Waalboog en aan de kwaliteit en veiligheid van de zorg.



U:

- bent geïnteresseerd in de ouderenzorg in het algemeen en in de persoonsgerichte zorg en behandeling van De Waalboog in het bijzonder;
- beschikt over bestuurlijk inzicht;
- bent bekend met De Waalboog;
- bent integer: kunnen omgaan met vertrouwelijke informatie;
- bent gemotiveerd om de gemeenschappelijke belangen van de cliënten van De Waalboog te behartigen;
- bent bereid om 10 tot 15 uur per maand te besteden aan het vergaderen, het lezen van stukken, het voorbereiden van adviezen en uitvoeren van diverse taken;
- beschikt over doorzettingsvermogen en over goede mondelinge en schriftelijke vaardigheden.

Wij bieden:

- de mogelijkheid om een bijdrage te leveren aan het borgen en verbeteren van de kwaliteit van de zorg en behandeling van de bewoners van De Waalboog;
- deelname aan studie en trainingsdagen;
- reiskostenvergoeding;
- een passende vrijwilligersvergoeding.

Meer informatie

Informatie over de cliëntenraad vindt u op onze webpagina: www.waalboog.nl/cliëntenraad.

Contact

cliëntenraad@waalboog.nl | 06 - 82 11 62 62
(ambtelijk ondersteuner) of 024 - 322 8264
(bestuurssecretariaat)

Vaccinatieronden dit najaar (corona, griep, pneumokokken)

Met het najaar in aantocht maken we ons ook weer op voor de komst van verschillende virussen, zoals corona en griep. Daarom is in Nederland een nieuwe vaccinatieronde tegen corona gestart voor mensen die een hoger risico lopen om ernstig ziek te worden. Ook bij De Waalboog bereiden we ons hierop voor. Op dinsdag 24 oktober hebben we een speciale vaccinatiedag georganiseerd. Die dag konden bewoners die dat wilden zowel de grieprik als de coronaprik krijgen. De coronaprik wordt gegeven met het meest recente vaccin wat landelijk beschikbaar wordt gesteld. Dit kent de best beschikbare bescherming tegen de huidige varianten van het coronavirus.

Bezoekers van de dagbehandeling kunnen hun vaccinatie via de GGD krijgen.

Bewoners die op 24 oktober om uiteenlopende redenen geen vaccinatie konden krijgen, krijgen later dit jaar nog opnieuw de gelegenheid. Een week na de vaccinatiedag kregen bewoners van 63 - 66 jaar de pneumokokkenvaccinatie.

We zijn blij dat veel bewoners nu weer goed beschermd zijn en hopen corona dit najaar zo veel mogelijk buiten de deur te houden.



COLOFON

De nieuwsbrief voor De Waalboog komt twee keer per jaar uit. Tussentijds houden we u op de hoogte via mailings, via onze website en social mediakanalen.



| www.waalboog.nl

(Eind)redactie en tekst De Waalboog

Heeft u vragen of suggesties voor de nieuwsbrief? Dan kunt u mailen naar info@waalboog.nl.

St. Jozefklooster

Verandering dagbehandeling St. Jozefklooster



Op 22 september was het zover; de dagbehandeling voor ouderen met dementie ging verhuizen van het St. Jozefklooster naar locatie De Honinghoeve waar ze samengevoegd werden met dagbesteding 't Tumpke.

Het volledige team van de dagbehandeling is meegegaan naar De Honinghoeve. Het is nu wel stil in het klooster, maar we hopen dat de dagbehandeling daar kan aarden en wensen hen veel succes en plezier op de nieuwe stek!

De dagbesteding van het klooster is nu verplaatst naar de begane grond van het pand, waardoor we meer zichtbaar zijn voor iedereen. We hopen dat wij hierdoor in het

St. Jozefklooster ook goede energie op doen met positieve rust, mooie momenten en wonen 'Zo thuis als maar kan'.

Ook het skillslab heeft een mooi plekje gekregen binnen het klooster; daar kunnen collega's hun praktijkexamen doen.

Wij gaan er samen met de medewerker gastvrijheid, de zorgmedewerkers, de huishoudelijke medewerkers, de medewerker dagbesteding en de teamcoach iets moois van maken!

Team St. Jozefklooster



Nieuw cliëntdossier ONS

1 november was het zover! De eerste afdelingen/locaties zijn gestart met het werken in een nieuw digitaal cliëntdossier. Na maanden van voorbereiding, inrichting en trainen waren medewerkers klaar om te werken in een functioneel en cliëntgericht digitaal dossier.

Vorbereiding

Enkele maanden geleden zijn we begonnen met de start van het invoeren van een nieuw digitaal cliëntdossier. Dit nieuwe cliëntdossier helpt in een betere onderlinge samenwerking met verschillende disciplines, het is namelijk eenvoudiger om registraties door te voeren en samen afspraken te maken.

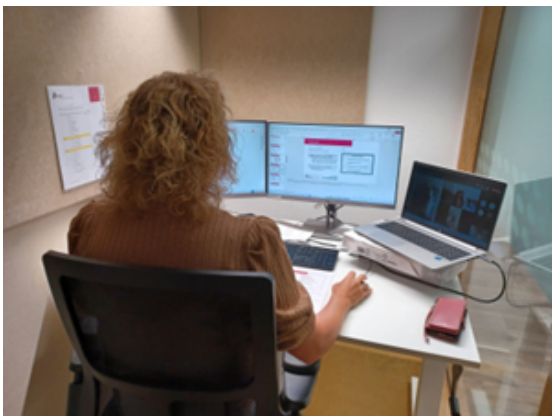
In verschillende werkgroepen is afgelopen maanden gewerkt aan de inrichting van dit nieuwe digitale cliëntdossier. Van administratie tot aan ICT koppelingen.

Trainingen

Uiteraard moesten alle medewerkers getraind worden in het werken in het nieuwe dossier.

Door middel van train de trainers werd in verschillende groepen getraind in het werken met het nieuwe digitale cliëntdossier. Hoe rapporteer je? Waar moet je de afspraken zetten? Hoe gaan we roosteren?

We zijn trots op alle trainers van De Waalboog die alle medewerkers wegwijs gemaakt hebben in ONS, het nieuwe digitale cliëntdossier.



Werken in ONS

Uiteindelijk gaan alle medewerkers van alle afdelingen werken in ONS. Op 1 november zijn de locaties/afdelingen De Honinghoeve, St. Jozefklooster en dagbehandeling de Boog gestart met het werken in het nieuwe systeem. Over enkele weken volgt de rest van De Waalboog. In de tussentijd wordt er hard gewerkt aan het omzetten van de zorgdossiers naar het nieuwe systeem. Eind november zijn alle dossiers omgezet en werken we met één systeem.

Caren portaal

Bij het nieuwe cliëntdossier hoort ook een nieuw cliëntportaal voor familie/naasten. Dit portaal, genaamd Caren, is gekoppeld aan het cliëntdossier, zodat familie/naasten betrokken blijven bij de zorg die wij bieden. Zij kunnen met dit portaal de rapportage en het zorgplan van hun naaste inzien. Er is een gezamenlijke agenda en het biedt de mogelijkheid om berichten te sturen naar de zorg. Via dit platform houden wij u graag op de hoogte. Het platform is gratis.

Alle vertegenwoordigers van de bewoners hebben inmiddels informatie ontvangen over het Caren portaal. Ook hebben zij een code ontvangen om gebruik te maken van het portaal en het dossier van de naaste te koppelen.



JOUW PERSOONLIJKE
ZORGPORTAAL



“De Pottenkijker, nieuwsgierig iemand als het gaat om zaken in en rond de keuken.”

Instellingskeuken 2.0

Generatie X kent de beelden van de oude instellingskeukenen nog wel: grote kookketels, flinke braadsledes en ontelbare diëten. Koks en medewerkers die als een leger mieren, georganiseerd maaltijden bereiden, die geportioneerd werden via een lopende band. Och, ook dat waren mooie tijden. ‘Zo thuis als maar kan’ laat nog beter zien dat eten en drinken een belangrijke bijdrage leveren aan het welzijn van de bewoners. De bewoner wordt betrokken bij de maaltijden en beslist op die manier mee wanneer en wat er wordt gegeten. De maaltijden worden bereid in een keuken

zoals we die van thuis kennen, gewone ovens, een fornuis waarmee iedereen mee uit de voeten kan. Bewoners worden uitgenodigd om ook mee te helpen tijdens het koken. Dus eigenlijk is iedereen die betrokken is bij de maaltijden nu de chef-kok. Binnen De Waalboog wordt er gewerkt in de instellingskeuken 2.0 en dat gaat langzaam maar zeker. We onderscheiden binnen onze muren zo’n 47 verschillende woonvormen met allemaal een uniek en eigen karakter. Het is daarom elke dag weer een uitdaging hoe de reacties zullen zijn. In mij schuilt een kokshart, tevreden gezichten en gesprekken over het eten vind ik de mooiste vorm van waardering.

Koken is leuk, je kunt er veel creativiteit in kwijt, experimenteren en verleiden. Wie wordt er uiteindelijk niet vrolijk van een onverwachte smakelijke traktatie of een heerlijke maaltijd. Ondanks dat ook ik soms mijmer over die goede oude tijd in de instellingskeuken, worden de bewoners nu meer betrokken bij het eten. Nu zie en ervaar je waarvoor je het doet en dat was vroeger in de productiekeuken vaak anders. Wat gebeven is, is mensenwerk en dat is soms het moeilijkste, maar ook het mooiste dat er is.

Bert van Kampen
accountmanager hoteldiensten



Kip in het pannetje

Ingrediënten:

- 2 uien gesnipperd
- 2 teentjes knoflook
- 1 flinke winterwortel, geschild en in schijven van 1 centimeter dik
- 600 gr kippendijen in grove stukken
- 150 gr kleine kastanjechampignons heel of in kwarten
- 4 aardappelen, geschild en in blokjes gesneden
- 1 kippenbouillonblokje
- boter
- 1 flinke eetlepel bloem
- scheutje water

Bak de uien samen met de knoflook in de boter en voeg na ongeveer 5 minuten de kipstukjes toe. Blijf even roeren totdat de kipstukjes er niet meer glazig uit zien. Roer daar de bloem doorheen en giet er een scheutje water bij. Vervolgens de wortel, de aardappelblokjes, de kastanjechampignons en het bouillonblokje. Zet het vuur laag en doe het deksel op de pan. Laat ongeveer 25 minuten rustig pruttelen, totdat de aardappelen gaar zijn. Maak op smaak met peper en zout en strooi er eventueel wat gehakte peterselie over als je de kip serveert.



Boekpresentatie 'Naar buiten'

Herinnert u zich nog het uitblazen van de paardenbloem met al die zwevende pluïsjes, het leren doppen van boontjes, het maken van madeliefkransjes en rozenparfum?

De Waalboog stimuleert natuurbelevingen bij ouderen met behulp van een prachtige kunstvorm van Janske Hombergen. Want juist die natuurbelevingen verbindt mensen met elkaar. Ze brengen herinneringen uit iemands jeugd naar boven, uit tijden van weleer die in een laatste levensfase zo betekenisvol zijn. Op 21 september, Wereld Alzheimer dag én de start van de herfst, heeft De Waalboog het boek 'Naar buiten, herinneringen aan de natuur' feestelijk gepresenteerd. Samen met bewoners van alle locaties heeft Janske natuurherinneringen opgehaald, deze gecombineerd met haar eigen ervaringen en verzameld in het boek. Bij de verhalen heeft Janske prachtige foto's gemaakt en er zijn toepasselijke spreekwoorden, liedjes, sprookjes, recepten en dingen om te maken en te doen in beschreven.

Interactief

Acht foto's uit het boek zijn afgedrukt op groot formaat panelen met daarop driedimensionale vlinders. Deze panelen hangen in de brasserie van De Honinghoeve met daaronder het boek, en ze komen ook op de andere locaties te hangen. De panelen, het boek en de QR-code route maken deel uit

van het totale beleefkunstproject 'Memoires de Nature'. Bij elke wandplaat hoort een QR-code; als je deze aanklikt, hoor je een (door Janske) ingesproken verhaal uit het boek. Daarnaast is er ook een QR-code route in de tuin: je hoort dan een verhaal uit het boek, dat toepasselijk is voor die plek in de tuin. Deze luisterfragmenten zijn ook af te spelen op de website www.natuurherinnering.nl/luisterverhalen.

Verbinding tussen binnen en buiten

Met het boek, de fotopanelen én de QR-code route wil Janske een verbinding tussen de (eigen) binnen- en de buitenwereld maken, waardoor bewoners, naasten, medewerkers en vrijwilligers geprikkeld worden om herinneringen op te halen en samen met bewoners in beweging te komen en naar buiten te gaan. Zo brengt het boek 'Naar buiten' mensen met elkaar in verbinding en werkt dat positief door op het welzijn en welbevinden van bewoners.



Primeur

Mede omdat deze locatie al een prachtige interactieve tuin heeft, had locatie De Honinghoeve de primeur: de presentatie van het boek vond daar plaats onder het genot van een hapje en een drankje, met een interview, een quiz en live muziek van het koor. Alle afdelingen van De Honinghoeve hebben inmiddels 2 boeken ontvangen. De komende tijd zullen we dit project ook op de andere locaties uitrollen.

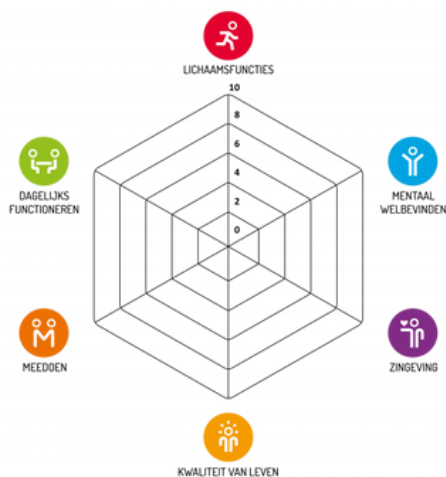
Met dank aan

Deze productie is tot stand gekomen op vanuit een vruchtbare samenwerking tussen kunstenaars Janske Hombergen en de Kunstcommissie van De Waalboog, en mede mogelijk gemaakt dankzij de bijdragen van het VSB fonds, Vaillant Fonds, Mondriaan Fonds en Cultuur Oost.

Zijn er reacties op het boek, de wandplaten of de QR-codes in brasserie en tuin? Laat het ons weten. U kunt ons bereiken via mailadres a.eras@waalboog; Agaath zorgt ervoor dat Janske deze reacties ook ontvangt.

Positieve gezondheid

Gezondheid is een groot goed. We leven in een cultuur die ons graag laat geloven dat ons bestaan zingegeven wordt door jong, slank en gezond zijn. En dat we als mensen zelf de verantwoordelijkheid hebben om van ons leven een geslaagd project te maken. Maar klopt dit wel? Is het leven een keuze of heb je je te verhouden tot je lot?



Als jijzelf, of iemand uit je omgeving, te maken heeft met ziekte, dan ben je er diep van doordrongen hoe belangrijk het is om gezond te zijn. We willen allemaal graag een gezond lichaam, zodat we kunnen doen wat we willen. Maar wat bedoel je precies als je zegt dat je gezond bent?

Soms worden mensen gezond verklaard maar kampen ondertussen met allerlei klachten. Dat je niet aan een aantoonbare ziekte lijdt, betekent blijkbaar niet automatisch dat je je gezond voelt. En staat 'gezond zijn' gelijk aan 'gelukkig zijn'? Er zijn genoeg mensen die misschien lichamelijk gezond zijn maar niet gelukkig, en uit ervaring weet ik ook dat mensen die niet gezond zijn (volgens het ideaalplaatje) toch gelukkig kunnen zijn. Misschien is gezond zijn, of je gezond voelen, vooral een bepaalde balans vinden tussen allerlei verschillende aspecten van mens-zijn.

Je bent niet je aandoening. Machteld Huber heeft het concept van Positieve Gezondheid ontwikkeld, en kiest hierin voor een andere invalshoek. Zij legt het accent op de mens zelf, op hun veerkracht en wat hun leven betekenisvol maakt. Het kan blijken dat achter een gezondheidsklacht een heel ander probleem schuil gaat. Ook is het verbluffend hoe goed mensen zelf vaak weten wat er nodig is om hun gezondheidssituatie te verbeteren. De beste raadgever? Dat zijn mensen zelf!

Tanja de Kleine
geestelijk verzorger

Coming Out dag bij De Waalboog

Op 11 oktober was het nationale Coming Out dag. Die week hingen daarom op alle Waalboog-locaties regenboogvlaggen. Want bij De Waalboog vinden we het belangrijk dat iedereen zichzelf kan zijn en dat je kan houden van wie je wilt. 'Zo thuis als maar kan' geldt ook voor genderidentiteit en seksuele oriëntatie als iemand komt wonen bij De Waalboog, of als je hier werkt.

Vaak voelen oudere lesbische, homoseksuele, biseksuele, transgender en intersekse personen (LHBTI+) zich in woonzorgcentra niet veilig genoeg om zichzelf te kunnen zijn.

Bij De Waalboog willen we open staan voor deze mensen en hen de veiligheid en geborgenheid bieden om onvoorwaardelijk zichzelf te kunnen zijn! De week waarin Coming Out dag valt grijpen we dan ook aan om de zichtbaarheid en bespreekbaarheid van dit onderwerp te vergroten. Zo deelden we roze koeken uit op alle locaties. En aan de hand van posters met stellingen hebben we het met medewerkers en bewoners over dit onderwerp gehad.

Het gaat misschien al lang niet meer om 'coming out', maar om jezelf te kunnen zijn en je 'thuis' te voelen bij De Waalboog. Geen coming out day, maar een 'jezelf kunnen zijn jaar'.



De Waalboog start eerste leer- en innovatieafdeling

In samenwerking met ROC Nijmegen en HAN University of Applied Sciences is De Waalboog gestart met een leer- en innovatieafdeling op afdeling Meidoorn in Nijveelt. Dit met het oog op de ontwikkelingen in de ouderenzorg en de krapte op de arbeidsmarkt.

Samen met het ROC Nijmegen en de HAN is de afgelopen maanden intensief samengewerkt om deze speciale afdeling te openen voor de studenten van verschillende zorgopleidingen. Met de verhuizing van de afdeling in het voorjaar van 2024 naar de nieuwe woonzorglocatie Living-Inn, wordt de leer- en innovatieafdeling uitgebreid, waardoor ook studenten van andere opleidingen, zoals Logopedie, Zorgtechnologie en Sport en Beweging, een kans krijgen om praktijk en onderzoek te verbinden op deze nieuwe locatie.

Leer- en innovatieafdeling

Afdeling Meidoorn is zodanig ingericht dat een groep stagiairs/studenten de zorg biedt, onder deskundige leiding van de vaste medewerkers. Alle medewerkers hebben vooraf een intensief traject gevolgd, waarin ze hebben geleerd de juiste begeleiding te geven aan deze studenten. Naast begeleiders zijn er ook werkbegeleiders die zich met name focussen op het 'meelopen' met de stagiairs/studenten in plaats van andersom. De vaste medewerkers staan aan de zijlijn ter ondersteuning. De bewoners mogen rekenen op de vaste kwaliteit van zorg en daarnaast is er meer ruimte voor persoonlijke aandacht doordat er meer bezetting is op de afdeling. Naast het begeleiden van de studenten is het voor medewerkers van de afdeling ook een leerzame ontwikkeling, waarin men leert van en met elkaar.

Krapte arbeidsmarkt en innovatie

De leer- en innovatieafdeling is mede ontstaan doordat het tekort aan zorgpersoneel hard groeit. Er staan op dit moment ruim 40.000 vacatures open in de gezondheid- en welzijnzorg in Nederland (bron: CBS).



Met de samenwerking met de HAN en het ROC Nijmegen wil De Waalboog zich op de toekomst voorbereiden en mensen uit verschillende invalshoeken een mooie inkijk en toekomst in de ouderenzorg bieden. Daarnaast is het niet alleen in de praktijk leren, maar is de afdeling ook een voedingsbodem voor kwaliteitsprojecten en kleine onderzoeken. Hierbij is de samenwerking met de onderwijsinstellingen een belangrijke voorwaarde om deze leer- en innovatieafdeling te laten slagen.

Living-Inn

In het voorjaar van 2024 gaan bewoners van verschillende afdelingen binnen De Waalboog verhuizen naar Living-Inn. Living-Inn wordt, samen met partners, in Nijmegen Noord/Lent gebouwd. Met deze nieuwe woonzorglocatie wil De Waalboog bijdragen aan het doel van de gemeente Nijmegen om alle wijken te voorzien van hedendaagse en toekomstgerichte ouderenzorg.

Living-Inn is een nieuw woonconcept waar senioren en starters samen wonen in één gebouw en naar elkaar omkijken. Ontmoeten en samen genieten staan centraal. Naast appartementen voor senioren, starterswoningen, worden er 78 zorgappartementen gebouwd die bestemd zijn voor langdurige zorg. Het leren en innoveren biedt hierin ook veel kansen voor studenten van verschillende opleidingen.

Officiële opening

Op donderdag 5 oktober werd de leer- en innovatieafdeling feestelijk geopend. Medewerkers, bewoners, mantelzorgers, studenten en praktijkbegeleiders waren aanwezig om dit samen te vieren. De eerste ervaringen werden met elkaar uitgewisseld. Een mooie start om van en met elkaar te blijven leren en de verbinding te maken tussen onderzoek, onderwijs en praktijk. Tijdens deze opening sprak clustermanager Toos Smulders over het belang van een leer- en innovatieafdeling en deelden studenten hun eerste ervaringen met de genodigden. Ook medewerkers van afdeling Meidoorn waren er bij om hun ervaringen te delen.

Energiezuinige gebouwen



Binnen De Waalboog zijn we op meerdere plekken al goed bezig met het verduurzamen van onze gebouwen. Tijdens de landelijke campagneweek voor het verduurzamen van de zorg staan we daar graag extra bij stil. De nieuwe gebouwen voldoen aan de hoogste energielabels (A+++), maar in bestaande gebouwen hebben we nog wel winst te behalen. In ons duurzaamheidsprogramma hebben we als doel gesteld dat in 2028 alle gebouwen die we in eigendom hebben het energielabel A+++ hebben. Daar hebben we dus nog werk te verrichten. Hoe we dat doen leest u in dit artikel.

Ledverlichting

Op De Honinghoeve, Nijeveld, Bosweg en op de nieuwe locaties van Joachim en Anna en de Agnetenhof hebben we nu (bijna) overal ledlampen. Hiermee besparen we fors op energie en de elektriciteitskosten. Met deze besparingen kunnen we weer andere duurzame verbeteringen doorvoeren.

Bosweg

Bij de Bosweg hebben we label A+. Op zich is dat netjes, maar sinds 1 januari 2021 is het mogelijk om een label A+++ te krijgen. Voor de Bosweg zijn dit jaar voorbereidingen getroffen door een projectgroep om een aantal verbeteringen door te voeren.

In 2024 worden de volgende verduurzamingsacties uitgevoerd: dakisolatie, zonnepanelen en een warmtepomp. Daarnaast wordt de Bosweg aangesloten op de complete duurzame installatie van Joachim en Anna.

De Honinghoeve

De Honinghoeve heeft op dit moment label A. Ook hier kunnen we dus nog verbeteringen doorvoeren. Afgelopen jaar zijn we bezig geweest met de voorbereidingen voor het verduurzamen van het pand. Begin volgend jaar laten we de volgende verduurzamingsacties uitvoeren: dakisolatie, zonnepanelen, aanpassingen aan de warmte-installaties, incl. verbetering van het klimaatbeheersingssysteem.

A+++

Als we bovenstaande duurzaamheidsmaatregelen treffen op de Bosweg en op De Honinghoeve dan krijgen we voor deze locaties label A+++ . Hiermee voldoen we voor deze locaties ruim op tijd aan ons doel. Dan kunnen we daarna het Arcadegebouw (label B) en locatie Nijeveld (label C) verder gaan verduurzamen. Het St. Jozefklooster en Nijeveld hoogbouw huren we, en daarmee zijn de eigenaren verantwoordelijk voor de energielabels van die gebouwen.

Samen maken we de zorg steeds duurzamer.

#ZorgvoorEnergie!



Herfst

guur buiten, warm binnen
met een deken en een
boek op de bank
warme sokken
thee en cappuccino's
boswandelingen
de kleuren en geuren
kastanjes en dennenappels
kaarslicht en vuurkorf
vers gebakken appeltaart



Samen zorgen dat

Toen ik 40 jaar geleden als ziekenverzorgende in woonlocatie Nijevelt begon was het heel normaal dat mensen na hun pensioen naar een bejaardenhuis gingen. Gezond van lijf en leden kon men er destijds voor kiezen om met andere senioren onder één dak te gaan wonen. Familie kwam op bezoek en de zorgmedewerkers namen de zorg over als je het zelf niet meer kon. Het was een gouden tijd met een ruime bezetting aan personeel en Nijevelt leek wel een vijf sterrenhotel.

Hoe anders is het nu mijn eigen pensioen in zicht komt. Geen bejaardenhuizen meer, maar gelukkig wel woonzorghuizen (verpleeghuizen) zoals bij De Waalboog. Nederland vergrijst waardoor er steeds meer mensen komen die zorg nodig hebben en steeds minder die zorg kunnen geven. We moeten zolang mogelijk thuis blijven wonen en veel meer in gemeenschapszin gaan leven ofwel de oude vrienden- en burenhulp in ere herstellen.

Bij De Waalboog weten we dat we niet op dezelfde voet door kunnen en vooral willen gaan. Hoe normaal was het dat we volledig de zorg van naasten overnamen

zonder het gesprek aan te gaan of dit wel zo wenselijk is. En zonder te vragen; “Wat is voor u en uw naaste van belang dat u (samen) deed en wat zou u graag blijven doen? Hoe kunnen wij u daarin ondersteunen?”

Het afgelopen jaar zijn we met medewerkers in gesprek gegaan om de automatische gedachte van ‘wij nemen de zorg van uw naaste over’ om te zetten naar ‘samen zorgen we dat’. Zo’n cultuurverandering kost tijd en wisselt per locatie en team, maar het thema leeft en er wordt aan gewerkt. Vooral omdat we zien dat we samen de dag van bewoners, waaronder uw naaste, een stuk fijner en mooier kunnen maken.

Partners in de zorg

Betrokkenheid van familie, vrienden, kennissen en burenhulp bij hun eigen naasten of andere bewoners wordt bij De Waalboog op prijs gesteld. Naast de reguliere bezoeken zien we dat het steeds meer gewoon wordt dat naasten

- helpen bij bijvoorbeeld het wassen en aankleden, haren doen, naar bed brengen van de eigen naaste;
- en/of helpen met eten geven of helpen bij het koken;
- en/of helpen bij activiteiten in de huiskamer of brasserie.

Dat gebeurt vaak spontaan en levert mooie momenten op. Daarnaast zien we ook meer structurele hulp ontstaan. Een schoondochter die bijna dagelijks komt om haar schoonmoeder te wassen en aankleden. Een echtgenoot die vier keer per week samen met zijn vrouw eet, zodat zij beter eet en alle aandacht krijgt die ze nodig heeft. Een echtgenoot die iedere zondag komt koken in de huiskamer en er een bijzondere activiteit van maakt.

Bij De Waalboog waarderen we deze inzet en zien we naasten die minimaal 1x per week structurele hulp geven als ‘partners in de zorg’. De waardering laten we blijken door aan de ‘partners in de zorg’ dezelfde faciliteiten aan te bieden als waar de vrijwilligers van De Waalboog gebruik van kunnen maken.

Wilt u meer weten of zich aanmelden?

Kijk op de website van De Waalboog onder het menu naasten. Ook kunt u een folder opvragen via informelezorg@waalboog.nl en liggen er folders in alle woningen.

Marian Zweers
senior coördinator informele zorg



“Als iets stopt, besef je pas hoe fijn het was”

Bewoners en personeel van afdeling Lelie op weg naar een nieuwe woon- en werkomgeving.

Dat besef komt steeds meer binnen bij bewoners en medewerkers van afdeling Lelie.

Na een lange voorbereiding door bewoners en familie in een werkgroep met medewerkers, is het eind september ineens zover. Binnen één week kwam er voor de eerste vier bewoners van afdeling Lelie een mooie woning beschikbaar op vier verschillende locaties. Deze snelle start hadden we allemaal niet verwacht en was spannend voor bewoners, familie en personeel. Voor iedereen op zijn eigen manier.

De eerste verhuizingen zijn met bewoners en familie in gang gezet, de Waalboogbus met chauffeur is ingeschakeld, de overdrachten gedaan enzovoorts.

En dan op 27 september waren we voor de laatste keer als hechte groep bij elkaar. Onder het genot van koffie of thee en een heerlijk gebakje blikken we terug. Wat hadden we het toch fijn met elkaar in deze kleine woon-omgeving waarbij we elkaar goed kennen en ondersteunen. Wat zullen we dat gaan missen:

De Lelie, een plek waar bewoners en medewerkers het hart aan verpand hebben.

Maar er wordt ook uitgekeken naar die mooie nieuwe woning, die voor een aantal bewoners zelfs heel dichtbij familie is. Voor medewerkers een nieuwe werkplek, afdeling of locatie. Dat is spannend, maar het biedt ook weer mooie toekomstperspectieven.

Door de verhuizingen verandert de samenstelling van de bewonersgroep, de roosters worden daarop aangepast, creatieve oplossingen bedacht, hulp van anderen ingeroepen om de zorg en aandacht te blijven geven aan de bewoners die nog op afdeling Lelie wonen. Het vraagt flexibiliteit en inzet van allen om de afbouw van afdeling Lelie goed af te ronden.

De komende periode zullen de overige bewoners verhuizen naar hun nieuwe vrijgekomen woning. De verwachting is dat er in de loop van het eerste kwartaal van 2024 geen bewoners meer op afdeling Lelie wonen.

Via deze weg wil ik iedereen bedanken die heeft bijgedragen aan het goed verlopen van deze verandering en wens ik iedereen een fijne toekomst op hun nieuwe woon- of werkplek.

Christine Willems
teamcoach Lelie



De medewerkers van Lelie hebben voor alle bewoners een blijvend aandenken gekocht: een beeldje van een Lelie. Het cadeau werd in dank ontvangen en gaat vast een mooi plekje krijgen naast de andere dierbare spullen. Dit bijzondere moment hebben we vastgelegd met een groepsfoto.

De muis is (nog altijd) in huis.....

Het is eventjes stil geweest rondom de muis, maar ik ben er weer bij. Er is een hoop gebeurd; leuke en uiteraard ook minder leuke dingen.

Deze muis is in juni in het zonnetje gezet, ik was jubilaris! 12,5 jaar in dienst op locatie Nijevelt. Wat zijn al die jaren voorbij gevlogen. Ik ben begonnen op kleinschalig wonen 2 en later een etage lager gaan werken op kleinschalig wonen 1. Op dit moment ben ik alweer 2,5 jaar met plezier aan het werk op afdeling Lelie. Elke afdeling heeft zijn plus- en minpuntjes, maar op iedere afdeling heb ik met veel plezier gewerkt. Een hoop gezien en veel meegemaakt, heel veel gelachen, maar ook verdriet gehad. Mensen in mijn hart gesloten, bewoners en collega's waar ik voor door het vuur zou gaan. Op mijn manier altijd mijn best gedaan, voor de bewoners die zich hier 'Zo thuis als het maar kan' moeten voelen, en voor de collega's, die soms onder hoge druk moeten werken.

En nu maken we ons op voor de volgende grote verandering... de 'Verhuizing'. Volgend jaar is het zover, Nijevelt wordt verbouwd. De bewoners van de hoogbouw verhuizen naar de nieuwbouw Living-Inn in Lent. Maar wie gaat waar naar toe? Waar kom ik terecht? Waar blijven 'mijn' bewoners? Allemaal vragen! Inmiddels weten we waar iedereen naartoe gaat.

De afdeling Lelie wordt helaas opgeheven, 'mijn' bewoners verhuizen en hebben hun voorkeur waar ze naartoe willen, aan kunnen geven. Inmiddels zijn er al enkele bewoners verhuisd en is het stilletjes aan het worden op 'afdeling 4'. Ik ben blij voor ze, ze komen allemaal op een plek die zij zelf hebben gekozen.

Sinds kort weet ik dat ik op Nijevelt blijf werken. Ik ga terug naar mijn oude stekkie, terug naar kleinschalig wonen 1 en daar ben ik erg blij mee.

Ondanks dat ik af en toe een knoop in mijn maag heb, als ik denk aan alle veranderingen, heb ik zin in de volgende 12,5 jaar bij De Waalboog. Ik hoop nog veel meer mooie momenten én mensen mee te gaan maken en kijk met gezonde nieuwsgierigheid naar de toekomst.

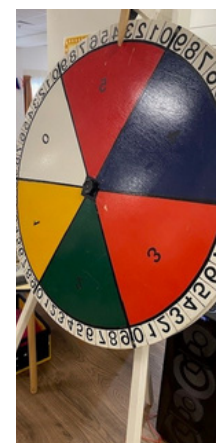
Lieve groetjes
van
de Muis



Oktober is traditiegetrouw de maand van de Nijmegen Kermis. Op 5 oktober stond ook Nijevelt in het teken van de kermis. In de Brasserie konden bewoners genieten van de accordeonmuziek van Tini Martens. En natuurlijk waren er oliebollen!

Ook konden er spellen gespeeld worden zoals blik gooien, touwtje trekken of eendje vangen. Aan het einde van de middag was er een Rad van Fortuin waarbij leuke prijsjes gewonnen konden worden.

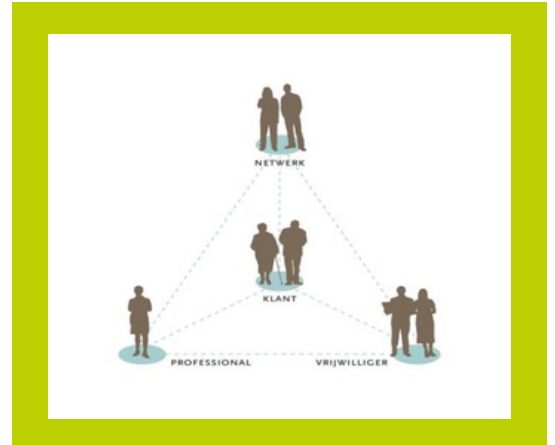
Al met al een zeer geslaagde middag, mogelijk gemaakt door het team dagbesteding Nijevelt.



Gezamenlijke barbecue Dahlia en Mimosa



Dahlia heeft voor het eerst samen met Mimosa een barbecue gehouden. Het was een succes! De driehoek was compleet: familie, mantelzorgers, vrijwilligers, medewerkers en uiteraard: bewoners.



Dag van de activiteitenbegeleiding

Op 9 oktober hebben de medewerkers dagbesteding samen met de bewegingstherapeute van Nijvelt deelgenomen aan de Dag van de Activiteitenbegeleiding in Soesterberg.

Na de ontvangst kregen ze het verhaal te horen van een jonge vrouw met dementie. Zij had meegedaan aan Restaurant Misverstand. Vervolgens vertelden een aantal sprekers over verschillende soorten prikkels en wat dat voor uitwerking kan hebben op bewoners.

Hierna werd de dag verdeeld in drie sessies. Je kon onder andere kiezen tussen dans en de kunst van het bewegen, de kunst van het verleiden, hoe maak ik het verschil en onbegrepen gedrag. Tussen de sessies door was er de mogelijkheid om de belevingswereldroute te volgen met bijvoorbeeld het bewegen in de (rol)stoel, de invloed van geuren, bewegen aan tafel. Een eyeopener was er in de sessie Onrust: de deelnemers werden bewust gemaakt van het feit dat gedrag van de bewoner vaak ontstaat door de manier waarop wij ons gedragen als zorgpersoneel.

Na een heerlijke lunch en met een rugzak vol ideeën, tips & tricks om op de werkvloer te kunnen toepassen én een certificaat keerde de groep met veel enthousiasme terug naar Nijmegen. Wat een ontzettende mooie leerzame dag!

Op de onderste foto staat Azmi Alubeid, bevriend met Joel, bekend van 'Bewegen is leven'. Je kunt hem volgen op Facebook voor zeer leuke ideetjes om met bewoners op een eenvoudige manier met bewegen bezig te zijn.



Even voorstellen

Ik ben Yentl Peters, 26 jaar. Als deze nieuwsbrief uitkomt ben ik waarschijnlijk net verhuisd naar Beek-Ubbergen. Wellicht komt mijn gezicht of mijn naam bekend voor en dat kan kloppen, want naast dat ik 4 september jl. ben begonnen als teamcoach in opleiding op locatie Nijevelt, ben ik al twee jaar werkzaam als dagbestedingscoach op de Wingerd.



Ik combineer nu beide functies, wat ik hartstikke leuk vind en waar geen dag hetzelfde is. Ik kan mij elk moment van de dag opnieuw verwonderen en nieuwe uitdagingen aangaan en ontdekken.

Op Nijevelt zal ik mij vooral gaan richten op de Vlindertuin, waarbij ik hoop dat ik mijn kennis van de Wingerd mee kan nemen. Ik ben erg benieuwd wat er de komende tijd nog allemaal op mijn pad komt en heb er ook heel veel zin in!

Laten we ons samen verwonderen.
We zien elkaar! Groet van Yentl!

H	P	E	O	S	N	E	O	P	M	O	P	O	T
U	R	F	H	E	R	F	S	T	S	T	O	R	M
L	A	A	R	Z	E	N	H	M	B	W	G	D	G
O	P	E	J	N	A	T	S	A	K	Z	C	I	N
D	U	S	P	I	N	N	E	N	W	E	B	E	I
F	B	L	A	D	E	R	E	N	S	Q	N	H	L
D	G	E	J	T	L	E	R	R	O	B	I	G	E
P	A	D	D	E	N	S	T	O	E	L	P	I	D
S	A	J	N	E	G	E	R	C	F	D	S	L	N
H	I	E	E	K	H	O	O	R	N	H	S	L	A
G	N	I	R	K	N	E	S	K	E	H	I	E	W
R	E	T	S	L	O	B	N	K	M	P	U	Z	S
E	I	K	E	L	T	J	E	S	I	X	R	E	O
D	A	L	B	N	E	K	U	E	B	G	K	G	B

- BEUKENBLAD
- BORRELTJE
- EIKELTJES
- HERFSTSTORM
- LAARZEN
- REGENJAS

- BLADEREN
- BOSWANDELING
- GEZELLIGHEID
- KASTANJE
- PADDENSTOEL
- SPINNENWEB

- BOLSTER
- EEKHOORN
- HEKSENKRING
- KRUISSPIN
- POMPOENSOEP

Verbouwing Nijevelt

In het voorjaar van 2024 gaat er veel veranderen op Nijevelt. De bewoners en teams die nu in de hoogbouw wonen en werken verhuizen dan naar de nieuwbouw Living-Inn in Lent (precieze verhuisperiode volgt nog). Bewoners van de Lelie krijgen een andere woning op een andere afdeling. Vanaf dan kunnen we de hoogbouw niet langer gebruiken. Daarom moeten we ervoor zorgen dat voor die tijd alle voorzieningen in de laagbouw van Nijevelt voor handen zijn. Daarvoor is een verbouwing noodzakelijk.

Laagbouw van Nijevelt

Het aantal bewoners van Nijevelt zal met het vertrek van de bewoners naar Living Inn bijna halveren. Alle bewoners en activiteiten concentreren zich dan nog alleen in de laagbouw van Nijevelt. Om daar zelfvoorzienend te zijn krijgt het een eigen entree en brasserie. Ook worden de voorbereidingen gestart dat beide gebouwen van elkaar losgekoppeld kunnen worden. Op de vierde verdieping, momenteel alleen in gebruik als technische ruimte, maken we enkele extra werk- en overlegplekken. De werkzaamheden starten op 6 november.

Tijdelijke route van Nijevelt hoog naar Nijevelt laag

We maken een tijdelijke doorgang tussen de hoogbouw en de laagbouw, waarbij bezoekers een klein stuk buitenom moeten overbruggen. We leggen een route aan tussen de doorgang van de huidige brasserie via het nieuwe terras naar een zijdeur in de laagbouw. Deze route is in ieder geval vier maanden noodzakelijk.

Verbouwing

Na de verbouwing geeft de nieuwe entree (via een tochtsluis) toegang tot de nieuwe brasserie. Hiervoor worden enkele werkruimten op de begane grond voor de lift van de laagbouw samengevoegd tot een gezamenlijke open ruimte, die gezellig ingericht wordt tot nieuwe brasserie.

De ruimte is weliswaar kleiner dan wat we nu hebben, maar is passend bij het nieuwe bewonersaantal van Nijevelt. Ook kunnen we hier nog steeds gezellige activiteiten organiseren en kunt u er terecht voor een goede kop koffie, wat lekkers, een krantje of een kletspraatje en natuurlijk ook voor de warme maaltijd.



Planning

Begin november starten we met de voorbereidende werkzaamheden, waaronder het plaatsen van bouwhekken en afzetten van delen van het gebouw. Het streven is dat alle werkzaamheden eind februari 2024 klaar zijn. Dan hebben we nog even de tijd om te wennen aan de overgang, totdat de bewoners van de hoogbouw van Nijevelt gaan verhuizen.

Tot slot

We proberen overlast tot het minimum te beperken. We realiseren ons echter dat verbouwen altijd met enige hinder gepaard gaat. We hopen op uw begrip hiervoor.

Mocht u vragen hebben over de verbouwing, stel die dan aan de evv-er van uw naaste.

Komt u er samen niet uit, dan kunt u contact opnemen met de teamcoach facilitair Suze Reijnders, 06 – 82 113 938, s.reijnders@waalboog.nl.

Verhuizen, slopen en weer opbouwen

Dit najaar is er veel veranderd op het terrein van Joachim en Anna. De eerste helft van september stond vooral in het teken van alle verhuizingen. Er waren 7 grote verhuisdagen gepland, waarbij bijna 100 bewoners naar een nieuwe studio of appartement verhuisden. Een hele grote operatie die dankzij de inzet van velen zorgvuldig is voorbereid.

Eerst waren de bewoners van de Hazelaar aan de beurt, gevolgd door de bewoners van de Esdoorn. Een week later was de grote verhuizing naar de Agnetenhof aan de beurt. Het waren inspannende weken. Ook na de verhuizing waren er nog veel zaken die opgelost moesten worden. Inmiddels is veel daarvan nu opgelost en voelen bewoners en hun naasten zich inmiddels thuis in hun nieuwe huis.

Sloop

Na de verhuizingen stonden de oude gebouwen leeg en kon de sloper aan de slag. In een paar weken tijd lag het gebouw links van de hoofdingang (waar voorheen o.a. Linde, Eik, Kastanje, Iris en Waterlelie in zaten) al plat. En vanaf eind oktober zijn de paviljoens (rechts van de oude hoofdingang) aan de beurt.



Wist je dat we niet alleen circulair bouwen, maar ook circulair slopen? Zo worden de verschillende materialen apart ingezameld, zodat die gerecycled kunnen worden. Oude bakstenen bijvoorbeeld worden vermalen tot puin dat als ondergrond voor bestrating kan dienen. Wel zo duurzaam!

Zilverspar en Brink

In de volgende fase bouwen we de laatste twee gebouwen: Zilverspar en Brink. In de Brink komt straks een nieuwe brasserie en o.a. ook de dagbehandeling Boog, voor jonge mensen met dementie. Op de eerste etage krijgt observatieafdeling Brink zijn definitieve plek voor 18 bewoners. In gebouw Zilverspar komen op de begane grond twee nieuwe woongroepen voor 18 bewoners met dementie. En hospice De Linde verhuist naar de eerste verdieping van de Zilverspar. In de andere woning op de eerste verdieping is plaats voor 9 bewoners die lichamelijke zorg nodig hebben. Zilverspar en Brink zullen naar verwachting begin 2025 gereed zijn. In een volgende bouwkrant staan we hier uitgebreider bij stil.



De Waalboog is trots!

De Waalboog is trots op de Wingerd en de Magnolia. Trots op alle medewerkers die betrokken waren bij dit lange en uitgebreide traject en het behalen van dit mooie resultaat: voor beide afdelingen een formeel positief advies van de landelijke commissie die over expertisecentra gaat.

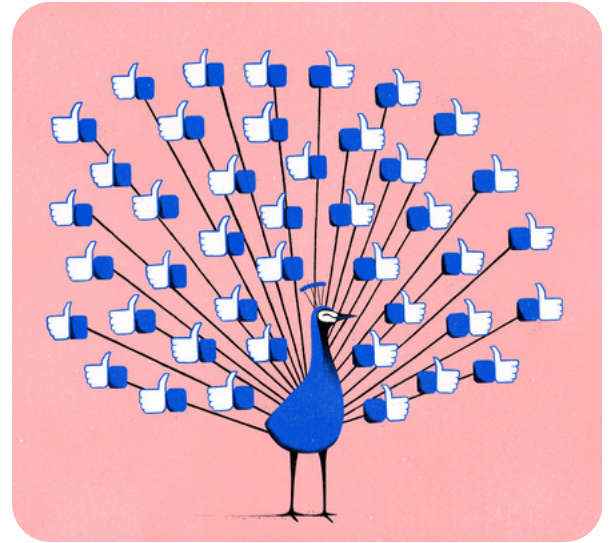
Op 2 mei jl. is de Wingerd door externe deskundigen beoordeeld voor de rol van Expertise Centrum op het gebied van cliënten met dementie en zeer ernstig probleemgedrag (D-zep), zowel regionaal (REC) als landelijk (DEC).

“Op de Wingerd wordt zeer serieus en professioneel gewerkt volgens de bedoeling. De Wingerd zet de standaard waar andere organisaties tegenaan gehouden kunnen worden.” Waren opmerkingen die gemaakt werden.

De bezoekers waren onder de indruk:

- de teammanager heeft veel visie en daadkracht bij het leiden van het team met oog voor de cliënten;
- het primaire proces gaat heel goed. De methodische manier van werken en de lerende houding geven impulsen voor verbetering;
- het in het dagelijks werk betrekken van cliëntvertegenwoordigers lukt steeds beter;
- jullie vervullen een voorlopers functie door het meten van het welbevinden met de Qualidem.

Op 20 juni jl. was de Magnolia aan de beurt als Regionaal Expertisecentrum op het gebied van GP+. Na een intensief traject vond de formele visitatie plaats.



De externe auditor was zeer te spreken over de aanpak van de Magnolia. Op alle fronten scoorden we positief.

Als positieve feedback kregen we o.a.:

- de leefmilieus zijn goed herkenbaar en de benadering van bewoners én de goed aangepaste woonomgeving dragen bij aan het welbevinden van de bewoners;
- medewerkers hebben zich ontwikkeld door scholing en samenwerking met het landelijke netwerk GP+;
- het team werkt multidisciplinair goed samen en er is weinig hiërarchie; ieders bijdrage is waardevol en wordt gewaardeerd.

Hiermee is voor beide afdelingen een belangrijke stap gezet op weg naar de formele landelijke erkenning als expertisecentrum en daarmee vraagbaak voor andere organisaties die met deze doelgroepen werken.



De Waalboog krijgt eigen treincoupé

Een tijdje geleden hebben we meegedaan aan een winactie van de NS en de Alzheimerstichting waar je een treincoupé kon winnen. Veel collega's hadden hierop gereageerd, helaas gingen we er niet met de winst vandoor.

Toch bleven we volhouden, want een treincoupé voor bewoners zou fantastisch zijn. Via een echtgenoot van een collega, die hoofdconducteur is bij de NS, kwamen we in contact met Stichting KaNS Centraal. Zij verkopen onderdelen van treinen aan bijvoorbeeld zorginstellingen. De opbrengst hiervan gaat naar een goed doel.

“kaNS Centraal biedt mensen de kans om in beweging te komen naar een beter bestaan, waarin ze zelf de hoofdrol spelen”.

Dinsdag 31 oktober hebben we verschillende onderdelen opgehaald (twee rood lederen banken, tafeltje, prullenbak, vertrekstaat en zelfs een noodrem!)

en later dit jaar zal hij omgetoverd worden tot een heuse coupé met prachtige videobeelden! Het is de bedoeling dat deze treincoupé verrijdbaar wordt, zodat iedereen hiervan kan genieten.



Aquarium in de brasserie

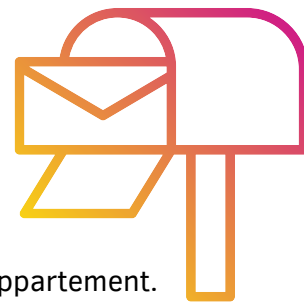
Na de verhuizing van alle bewoners van Joachim en Anna naar de nieuwe woonzorghuizen, stond de sloop van een deel van de brasserie op het programma. En dat betekende ook dat het aquarium met mooie vissen en appelslakken een nieuwe plek moest krijgen.

Een aantal vissen zijn ter adoptie afgestaan, maar de overige vissen zijn verhuisd naar Hazelaar 333A. Daar hebben ze het

uitstekend naar hun zin net als de appelslakken die weer vrolijk door het water glibberen. Het aquarium is nieuw en ziet er prachtig uit! Met grote dank aan Dirk, onze vrijwilliger die zorg heeft gedragen voor een soepele verhuizing en nazorg.

Brenda van Ommeren
Teamcoach zorg Esdoorn en Hazelaar





Nieuwe adresgegevens

In september zijn circa 100 bewoners van Joachim & Anna verhuisd naar hun nieuwe appartement. Met deze verhuizingen zijn de namen van de afdelingen gewijzigd. Wilt u deze gegevens s.v.p. delen met uw naasten en de diverse instanties? Dan komt uw post op de juiste plek terecht. De nieuwe adresgegevens zijn als volgt:

Esdoorn					
Oude afdeling	Nieuwe afdeling	Verdieping	adres	telefoon	emailadres
Linde	Linde	bg	Groesbeekseweg 337 A	024-3826496	Linde@waalboog.nl
Eekhoorn	Esdoorn A	1e	Groesbeekseweg 339 A	024-3826881	Esdoorn339A@waalboog.nl
Eekhoorn	Esdoorn B	1e	Groesbeekseweg 339 B	024-3826882	Esdoorn339B@waalboog.nl

Hazelaar					
Oude afdeling	Nieuwe afdeling	Verdieping	adres	telefoon	emailadres
Waterlelie	Hazelaar A	bg	Groesbeekseweg 333 A	024-3826551	Hazelaar333A@waalboog.nl
Waterlelie	Hazelaar B	bg	Groesbeekseweg 333 B	024-3826552	Hazelaar333B@waalboog.nl
Eik	Brink A	1e	Groesbeekseweg 335 A	024-3826497	Brink321A@waalboog.nl
Brug	Brink B	1e	Groesbeekseweg 335 B	024-3826487	Brink321B@waalboog.nl

Voor de volledigheid vindt u hieronder ook nog even de (nieuwe) gegevens van huizen Magnolia en de Wingerd.

Magnolia				
Afdeling	verdieping	adres	telefoon	emailadres
Magnolia A	beneden links	Groesbeekseweg 323 A	024-3826489	magnolia323a@waalboog.nl
Magnolia B	beneden rechts	Groesbeekseweg 323 B	024-3826490	magnolia323b@waalboog.nl
Magnolia A	boven links	Groesbeekseweg 325 A	024-3826481	magnolia325a@waalboog.nl
Magnolia B	boven rechts	Groesbeekseweg 325 B	024-3826482	magnolia325b@waalboog.nl

Wingerd				
Afdeling	verdieping	adres	telefoon	emailadres
Wingerd A	beneden links	Groesbeekseweg 329 A	024-3826471	wingerd329a@waalboog.nl
Wingerd B	beneden rechts	Groesbeekseweg 329 B	024-3826479	wingerd329b@waalboog.nl
Wingerd C	boven rechts	Groesbeekseweg 329 C	024-3826485	wingerd329c@waalboog.nl
Wingerd D	boven links	Groesbeekseweg 329 D	024-3826486	wingerd329d@waalboog.nl

Brasserie Goed Toeven blijft bezig!

Zo zijn er voortaan maandspecials te verkrijgen. Wat dacht u van een koffie compleet voor € 3,95 of een kop erwtensoep als het wat guurder wordt buiten? Ook het 'familie-uurtje' blijft verkrijgbaar. Deze wisselt maandelijks en is inclusief een drankconsumptie te bestellen tussen 17:00 en 19:00 uur. Het weekmenu én de maandspecials zijn zichtbaar op de witte paal in het zitgedeelte van de brasserie. We hopen natuurlijk ook veel naasten van onze bewoners te mogen ontvangen in de brasserie.



We blijven ideeën ontwikkelen. Heeft u een idee of tip om de brasserie nog leuker te maken? Deel uw idee dan vooral met onze medewerkers van de brasserie of post uw idee in het postvakje van teamcoach facilitair Nicky Havelaar.

Verjaardag vieren?

De voormalige kapsalon is sinds enige tijd ingericht als gezellige ruimte en heet nu 'Intermezzo'. Deze ruimte is te reserveren door bewoners voor een spelletjesmiddag, zoals een kaart- of Rummikub-club. Reserveren kan via de medewerkers dagbesteding.

Maar ook om met de familie de verjaardag van een bewoner te vieren kan gebruik worden gemaakt van Intermezzo. Voorwaarde daarbij is dat u wel via de Brasserie koffie e.d. afneemt. Gebak of iets anders lekkers kan ook via de Brasserie besteld worden tot uiterlijk één week voor de bijeenkomst.



				2			
		8		3			1
5			1	6		9	
	1	6				7	
			8			5	
		7		1		2	
6	2	3					
	8						
		4	5			6	7

#227704

Moelijkheidsgraad: makkelijk

Ella: De jongste vrijwilliger van De Honinghoeve!



Ella, 10 jaar jong, wilde dolgraag iets leuks doen voor en met onze bewoners. Ze was al een keer een kijkje komen nemen bij De Honinghoeve om de sfeer te proeven en daarna vastbesloten om vrijwilliger te worden. En zo kwam zij bij de vrijwilligerscoördinator op 'gesprek', samen met haar moeder. Ella houdt van lekker kletsen en een spelletje spelen. We zijn op zoek gegaan naar een bewoner die het leuk vindt om met Ella in contact te komen. En dat is gelukt!

Eenmaal in de twee weken komt Ella nu op bezoek bij een bewoonster en hebben zij en mevrouw een gezellige middag, maken een wandeling of spelen een spelletje.

Zo zie je maar weer... een win-win situatie. Ella is helemaal blij met haar bezoeken als vrijwilliger en mevrouw geniet volop van haar aandacht.

Aanbevolen door een bewoner

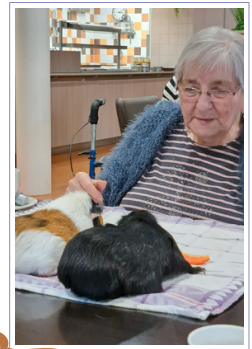
In de Gelderlander werd een boek besproken met de bijzondere titel 'Het laatste woord' van Gijsbert van Es. Ik wilde daar meer van weten en heb het boek gekocht. In 'Het laatste woord' spreken 35 mensen openhartig over de manier van afscheid nemen van het leven. Ook mantelzorgers en professionele zorgverleners komen aan het woord. Uit dit boek heb ik een paar citaten gehaald, die ik met jullie wil delen:

- "Levenskunst ontstaat daar waar stervenden zich veilig voelen."
- "Het voelt alsof ik me mag laten dragen op jullie aller handen."
- "De verrassing van die extra maanden had ik niet willen missen."
- "Om het verleden op te ruimen kom ik met me zelf in het reine."



Harig bezoek

De cavia's van 't Boerke, kinderboerderij uit Neerbosch, waren te gast bij De Honinghoeve. Ze genoten zichtbaar van alle aandacht, net zoals de bewoners.



Hallo, ik ben Flórianne Derks. Sinds half september werk ik bij De Waalboog als psycholoog bij 't Tumpke. De komende tijd kijk ik mee bij de Nectar, Honingraat en KSW2. Ik ben in mijn werk graag aan het puzzelen om tot de beste uitkomst voor bewoner en team te komen.

Naast mijn werk als psycholoog ben ik graag in beweging: ná het werk naar mijn paard of ik ga klimmen met vrienden. Ik woon in Arnhem samen met mijn vriend. Naar het werk reis ik per trein en de fiets.

Ik ben momenteel mijn plekje aan het vinden binnen De Waalboog en ik kijk er naar uit om met iedereen kennis te maken. Ik werk op maandag, dinsdag, donderdag en vrijdag.



Even voorstellen

Dag, mijn naam is Monique Hoefnagel. Onlangs ben ik gestart als psycholoog binnen De Waalboog. Op De Honinghoeve ben ik betrokken bij de Acaciahof, Heideveld, Klaverdal, Imkerhof en Honinghut.

Toegankelijk en benaderbaar zijn, goed kijken naar de wensen en behoeften van de persoon en een fijne samenwerking vind ik heel belangrijk.

Ik werk op maandag, dinsdag, woensdag- en donderdagochtend. Mochten we elkaar nog niet ontmoet hebben, dan hoop ik dat dit er snel van komt!



Samenwerking Sjano

In de laatste week van de zomervakantie is traditioneel het Sjano Bouwdorp in onze wijk. De Honinghoeve was hierbij uitgenodigd. We werden ontvangen met een kop koffie/thee met een plak cake, welke samen gedecoreerd werd. Sommige bewoners maakten een rondje over het terrein om te kijken naar alle mooie bouwhutten. Ook zijn we zelf aan het werk gezet 😊

Ter afsluiting zongen de kinderen een mooi kamplied. We hebben allemaal genoten van deze fijne ochtend. Op naar onze volgende samenwerking met Halloween!



Studenten ROC Nijmegen

Bij De Waalboog werken we veel samen met het ROC Nijmegen en de Hogeschool van Arnhem en Nijmegen. Om zo te helpen een nieuwe generatie zorgverleners op te leiden en hen geïnteresseerd te krijgen in de ouderenzorg.

Sinds september is een groep van 25 studenten van ROC Nijmegen gestart met het interactieve praktijkleren op locatie De Honinghoeve. De studenten zijn onlangs begonnen met hun opleiding Verpleegkunde of Maatschappelijk zorgende, niveau 4.

Zij komen één dagdeel in de week hulp en ondersteuning bieden aan bewoners met diverse activiteiten op de afdelingen of in de brasserie. Zo helpen zij bijvoorbeeld bij de geheugentraining, wandelen, gymmen, bootcamp en ook bij individuele activiteiten met een bewoner. Inmiddels zijn ze drie donderdagen geweest.



Hun eerste indrukken:

"Veel vriendelijke en lieve bewoners"

"Als je binnenkomt is het meteen heel huiselijk"

"Het is hier erg gezellig met de bewoners"

"Ik leer contact maken en hoor graag over het leven van de bewoners"

"Het is fijn om de bewoners zo vrolijk te zien"

"Heel veel vriendelijk personeel, ze helpen je graag op weg"

Welkom op de Agnetenhof

Via deze nieuwsbrief bent u al eerder geïnformeerd over de verhuizingen binnen De Waalboog. In september was het zo ver voor de bewoners en medewerkers van de Agnetenhof. Het gebouw was klaar en al een heel eind ingericht en de verhuizing kon beginnen. De Agnetenhof is een prachtig fijn woonzorghuis geworden waar bewoners samen met medewerkers en buurtbewoners invulling geven aan het dagelijkse leven. Het samen koken,

muziekactiviteiten, wandelen en genieten van de ruime woonkamers en het ruime eigen appartementen geven een goed gevoel.

Natuurlijk zijn er een aantal hick-ups geweest; net als met een verhuizing thuis loopt het soms even wat anders dan gepland. Maar ook net als thuis zetten we samen de schouders eronder en inmiddels genieten we dagelijks van deze mooie nieuwe omgeving.

De tuin biedt alle ruimte om te genieten. Het is nu al mogelijk om een wandeling te maken, even op een bankje te zitten en te luisteren naar de vogels in de oude fruitbomen. Wanneer straks de tuin verder is aangelegd kunnen we ook genieten van de bloemen in de tuin en van een partijtje jeu de boules.

Dit genieten kan samen met de buurtbewoners die een actieve bijdragen leveren aan deze nieuwe locatie. In de buurtkamer is het mogelijk om samen een kopje koffie te drinken, te lezen of een andere invulling te geven.

Wij zien u graag op de Agnetenhof!



Nieuwe adresgegevens

De nieuwe adresgegevens zijn als volgt:



Agnetenhof						
Oude afdeling	Nieuwe afdeling	Verdieping	Woning	Adres	Telefoon	Emailadres
Pimpelmees	Agnetenhof A	bg	A	Agnetenweg 25 app. 1 t/m 15	024-3826494	AgnetenhofA@waalboog.nl
Iris	Agnetenhof B	1ste	B	Agnetenweg 25 app. 16 t/m 30	024-3826491	AgnetenhofB@waalboog.nl
Kastanje	Agnetenhof C	2e	C	Agnetenweg 25 app. 31 t/m 45	024-3826495	AgnetenhofC@waalboog.nl

Wilt u deze gegevens s.v.p. delen met uw naasten en de diverse instanties? Dan komt uw post op de juiste plek terecht.

Bloemenregen siert officiële opening Agnetenhof

Donderdag 12 oktober, een maand na de ingebruikname van de Agnetenhof, stroomde het plein voor het woonzorghuis vol voor de officiële opening van het nieuwe pand. Een prachtmoment om te vieren met bewoners en hun familie, mensen uit de wijk, betrokken samenwerkingspartners en andere geïnteresseerden.

Tijdens de bijeenkomst spraken Rita Arts, bestuurder van De Waalboog, wethouder Grete Visser en Antoine Pekel, directeur van woningcorporatie Woonwaarts, waar De Waalboog het pand van huurt. Na de onthulling van een ontmoet- en zitbankje voor in de tuin, telden de aanwezigen af en daalde een rijke bloemenregen neer op het plein. Agnetenhof is officieel geopend! Alle aanwezigen waren uitgenodigd om samen het glas te heffen in Grand Café Lindenholt, waar het feestje nog even doorging. Een dementiepubquiz, fantastisch bandoneonspel met zang door een buurtbewoner en uiteraard heerlijke hapjes. Veel vrolijke gezichten. Het was een fantastische dag.



Burendag rondom Agnetenhof

Op zaterdag 23 september was het landelijke burendag. Voor medewerkers en bewoners van de Agnetenhof was dit een goede gelegenheid om als kersverse bewoners van Lindenholt nader kennis te maken met hun nieuwe burenen. Eerst hadden ze zelf cakejes gebakken, om die vervolgens huis aan huis in de straat uit te delen. Daar kregen zij een warm welkom. Dat belooft veel goeds, want bij de Agnetenhof willen we graag samen met wijkbewoners en andere welzijnspartners werken aan de leefbaarheid voor ouderen in Lindenholt. Zo kan iedereen zo lang mogelijk in zijn eigen vertrouwde wijk blijven wonen met passende zorg en fijne voorzieningen binnen handbereik.

