

uitgave over ontwikkelingen bij De Waalboog voor bewoners, naasten, medewerkers en vrijwilligers



Het jaar 2024 is alweer bijna voorbij en we kijken uit naar de warme, gezellige dagen rondom Kerst en Oud & Nieuw.

Mijn naam is Jacco van Hulst en ik ben werkzaam als clustermanager van de locaties Joachim en Anna en het St. Jozefklooster. Ik werk nu bijna een jaar met veel plezier bij De Waalboog.

De eerste opdracht die ik kreeg was een rekening betalen voor een moestuin voor de Bosweg. Ik kreeg een grote glimlach om mijn lippen. Wat een fijne organisatie: het mag gaan over zorg en zingeving. Dit is ook wat ik heb ervaren bij de vele medewerkers.

Op 11 oktober wapperde op elke locatie de regenboog vlag. Dit laat voor mij zien dat iedereen (vrijwilligers, medewerkers, bewoners en naasten) welkom is bij De Waalboog, dus ook ik.

De komende jaren zal er veel aandacht zijn voor informele zorg. Samen gaan we zorgen dat de bewoner een kwalitatief goed en betekenisvol leven kan leiden en een fijne dag heeft. Naasten worden betrokken en zullen deel zijn van het huishouden wat we voeren.

In deze editie van de nieuwsbrief leest u over Waalboog-brede ontwikkelingen en het nieuws van de locaties. Wij wensen u veel leesplezier.

Mooie stappen waar we het komend jaar nog veel met elkaar over in gesprek gaan.

Het nieuwe jaar zal ook staan voor de afronding van de nieuwbouw. De laatste fase op Joachim en Anna is aangebroken. Volgend jaar zullen alle hekken verdwenen zijn en een fantastisch terrein met een mooie bostuin in volle glorie naar voren komen. Ik heb al in de laatste op te leveren gebouwen mogen kijken, de brasserie komt op een mooie plek met een terras buiten. Hier kun je een kopje drinken bij mooi weer. Hopelijk lukt het ons om ook bewoners te laten participeren binnen deze brasserie. Er zijn veel ideeën die we nog uit willen werken. Mochten er mooie ideeën zijn; ik ga graag met u in gesprek.

Voor nu wens ik u alvast hele mooie feestdagen!

Jacco van Hulst
Clustermanager locaties Joachim
en Anna en het St. Jozefklooster



Fusie met collega-organisatie LuciVer

LuciVer is een stichting voor welzijn, wonen en zorg in Alverna (gemeente Wijchen). LuciVer biedt verpleeghuiszorg in gebouw La Verna. La Verna bestaat uit 70 appartementen. Ook zijn er 20 appartementen waar oudere mensen met een beperking van Driestroom wonen. Het gebouw is in 2022, en deels in 2023, nieuw opgeleverd en wordt gehuurd van woningcorporatie Talis.

LuciVer is te klein om als zelfstandige zorgorganisatie op lange termijn te blijven bestaan. Daarom is LuciVer op zoek gegaan naar een overnamepartner. In 2023 heeft LuciVer De Waalboog benaderd met deze vraag.

Meerwaarde van fusie

Afgelopen jaar hebben we de kansen en risico's van een juridische fusie zorgvuldig onderzocht. Samen met interne en externe betrokkenen zijn de effecten van een fusie voor bewoners, medewerkers en financiën beoordeeld. De conclusie hiervan is dat fusie van De Waalboog en LuciVer voor beide organisaties in meerdere opzichten voordelen oplevert.

Het zorgkantoor VGZ juicht het voornemen tot fusie toe. Het kantoor gaat een belangrijke financiële bijdrage leveren in de extra kosten die een fusie in de begintijd met zich meebrengen.



Fusie inmiddels definitief

Het voorgenomen besluit is voor advies aangeboden aan de ondernemingsraad en de cliëntenraad van De Waalboog en LuciVer. De raden van toezicht van De Waalboog en LuciVer, de Rabobank, het Waarborgfonds voor de zorgsector (Wfz) en de Nederlandse zorgautoriteit (NZa) hebben inmiddels groen licht gegeven en daarmee is de fusie een feit.

Zevende locatie van De Waalboog

La Verna zal per 1 januari a.s. de zevende locatie van De Waalboog worden. De locatie past in het beleid van De Waalboog om (ouderen)zorg te bieden vanuit diverse wijklocaties. La Verna houdt zijn eigen karakter en naam. De bewoners kunnen blijven wonen waar ze wonen en blijven de zorg ontvangen van de huidige medewerkers. Alle huidige medewerkers krijgen een arbeidsovereenkomst met De Waalboog. We kijken uit naar een mooie toekomst voor de bewoners en medewerkers van LuciVer, wanneer locatie La Verna een onderdeel wordt van De Waalboog.



Waardigheid



Someone showed me a picture and I just laughed; dignity never been photographed [...] zong Bob Dylan in 1994. Nee, waardigheid staat nooit op een foto of op film. Dat is een waarheid als een koe. Je kunt het niet schilderen, of vastleggen in woorden. Toch wordt erover gezongen en soms naar gevraagd. Vaak is de aanleiding om het over waardigheid te hebben iets gruwelijks. Bijvoorbeeld oorlog of wanneer iemand een niet menswaardig bestaan leidt. Trouwens, soms wordt waardigheid ook gebruikt om uit te drukken dat je iets héél graag wil.

Denk bijvoorbeeld aan de kerk: Heer ik ben niet waardig dat gij tot mij komt, maar spreek en ik zal gezond worden. En dan ontvangt iedereen die dat wil de communie. Voor sommigen hét moment van de week.



Hoe langer je nadenkt over waardigheid, hoe moeilijker het wordt om te duiden wat het nou is. Net als bij ieder ander woord eigenlijk. Denk maar eens lang na over het woord vork of lepel. Vreemd niet? Wat is dat nou toch, waardigheid?

Waardigheid is in ieder geval een recht. Het recht op bescherming tegen onwaardigheid. Het recht tegen vernedering en ontmenselijking. Het beschermt kwetsbare mensen in kwetsbare situaties. Daarnaast is waardigheid iets wat zich ontwikkelt als je erover spreekt. Iets om te doen en toe op te roepen. Waardigheid heeft een zekere activistische kern. Een voor allen en allen voor een. Zoiets. Milieuactivisten houden zich in die zin ook bezig met waardigheid als ze met hun bootje de Noordzee opgaan en vechten tegen misdaden tegen de natuur.

Zo kunnen wij eigenlijk ook op een menswaardig bootje varen. Als je het gevoel hebt dat iemand niet waardig wordt behandeld, beantwoord die situatie dan met waardigheid. Want zoals Bob zingt: Somebody got murdered on New Year's Eve; somebody said dignity was the first to leave.

Technische tip: een waarde wordt vaak uitgedrukt als iets wat het leven de moeite waard maakt. Iets waar je blij van wordt. Een norm is dan de regel die ervoor zorgt dat we die waarde onderling in stand houden. Dit kun je doen door met elkaar te discussiëren of naar elkaars waarden te bevragen.

Vele waardige groeten,
Shane (namens de Commissie Zorgethiek)

Vragen en opmerkingen kun je sturen naar:
commissie-ethiek@waalboog.nl
en s.voortman@waalboog.nl

Nonna verbindt ouderenzorg in regio Nijmegen

Nonna

Om nu en in de toekomst integrale, mensgerichte zorg van betekenis te kunnen (blijven) bieden, werken 14 organisaties in verpleging en verzorging in de regio Nijmegen samen in Nonna. Ook De Waalboog doet hier actief aan mee. De grote maatschappelijke opgaven waar we voor staan vragen om echt partnerschap en daadwerkelijke netwerksamenwerking. Met een gezamenlijke missie, met gedrevenheid en met één agenda. Samenleving en zorg veranderen.

Onder de thema's Goed wonen, Fijn werken en Slim werken we samen met andere organisaties aan verschillende projecten in de regio Nijmegen.

Meer weten: kijk op: www.netwerknonna.nl

Prikkelregulatie doen we samen

Op 6 november kwamen maar liefst 28 enthousiaste medewerkers, van zorgmedewerkers tot vrijwilligers en behandelaren, bij elkaar voor een inspirerende en leerzame workshop over prikkelregulatie. Deze interactieve sessie, die werd verzorgd door onze eigen collega's, gaf inzicht in de manier waarop prikkels binnenkomen en worden verwerkt, en hoe dit verandert bij mensen met dementie.

Onder leiding van Suzanne Peters en Machlien Wlochacz (SI-therapeuten op afdeling Wingerd), Sanneke Heemskerk (ergotherapeut en SI-therapeut op Nijeveld en De Honinghoeve), en Tim Boumans (GZ-psycholoog i.o.), kregen de deelnemers een heldere uitleg over prikkels en prikkelverwerking. Ze vertelden dat bij dementie het vermogen om onderscheid te maken tussen belangrijke en onbelangrijke prikkels sterk afneemt. Dit kan leiden tot onrustig gedrag, zowel bij overprikkeling als bij onderprikkeling. En de grens tussen die twee is flinterdun! Sandra Vink (medewerker dagbesteding op Lentsehof C) en Ineke Elbers (EVV'er op Lentsehof C) deelden ervaringen uit hun onderzoek naar prikkelregulatie op afdeling Plataan. Dit onderzoek bracht de geluidsomgeving op de afdeling in kaart en leidde tot afspraken met zorgteams en familie om een rustiger omgeving te creëren.

Ook afdeling Vlindertuin, nu de Vlinderhof, heeft samen met studenten visuele en auditieve prikkels op hun afdeling onderzocht. De inzichten zijn teruggekoppeld met praktische aanbevelingen, waarvan er al enkele in de praktijk zijn doorgevoerd.

De workshop sloot af met een prikkelcarrousel. Hierbij konden de deelnemers zelf ervaren wat bepaalde prikkels doen en met elkaar bespreken hoe zij deze kennis direct kunnen toepassen. Het leverde praktische tips op, zoals bewuster omgaan met persoonlijke prikkels die je als zorgverlener zelf veroorzaakt, zoals gehaaste bewegingen of rammelende sleutels.

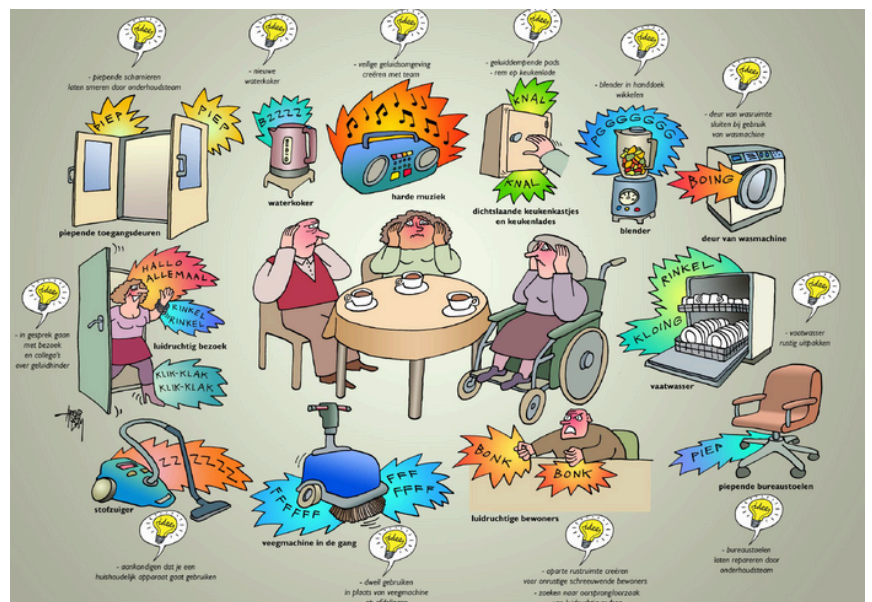
Met deze kennis willen we samen zorgen voor een omgeving waarin prikkels ondersteunend werken en bewoners met de passende mate aan prikkels kunnen beleven en genieten. Prikkelregulatie voor de bewoners is iets dat we samen doen!

Praktische tips voor iedereen:

- Statische prikkels, zoals schilderijen of stoelen, zijn vaak niet herkenbaar voor mensen met gevorderde dementie. Vermijd onnodige statische prikkels.
- Let op de prikkels die je zelf veroorzaakt, zoals klinkende hakken, overleg naast bewoners, of een piepende telefoon.
- De 7-secondenregel: geef mensen met dementie voldoende tijd om prikkels te verwerken.

De acht zintuigssystemen in beeld:

- Visueel (zien)
- Auditief (horen)
- Tactiel (tast)
- Olfactorisch (reuk)
- Gustatorisch (smaak)
- Vestibulair (evenwicht)
- Proprioceptief (houding en druk)
- Interoceptief (interne prikkels zoals honger of pijn)



Woordzoeker thema: Winter



W	J	D	L	E	E	J	Y	M	J	B	S	N	H	N	S	W	L
J	M	J	O	M	A	Y	Z	R	H	X	O	Q	G	S	C	F	I
G	G	H	V	R	I	E	Z	E	N	D	R	Y	N	C	S	W	T
F	W	R	C	P	V	Q	O	B	L	S	D	E	P	L	N	A	W
D	H	V	R	H	I	M	Z	N	Z	F	E	C	D	A	E	R	O
D	N	E	S	T	A	A	H	C	S	U	J	I	N	K	E	M	L
J	L	G	K	N	W	I	I	F	W	E	U	Ë	I	O	U	E	I
I	H	J	S	N	H	U	R	P	C	R	I	R	H	F	W	C	E
N	M	A	K	E	N	W	O	S	T	K	G	J	O	G	K	C	B
E	Z	X	E	H	B	P	N	N	S	L	S	O	T	B	E	W	O
P	C	M	G	E	Z	E	L	L	I	G	H	E	I	D	T	T	L
O	L	E	M	O	C	O	H	C	Z	C	P	H	I	Z	T	E	L
U	U	T	K	H	L	E	G	A	N	D	I	U	R	K	I	L	E
G	J	P	K	R	U	I	D	N	O	T	E	N	E	Y	N	N	N
Z	D	H	S	H	P	A	N	T	O	F	F	E	L	S	G	C	C
H	N	E	S	R	A	A	K	C	P	P	C	E	W	X	E	W	W
K	O	U	D	T	R	H	A	A	R	D	S	T	T	S	N	R	O
H	Q	V	L	X	C	C	M	T	B	X	W	A	U	I	C	W	K

- CHOCOMEL
- GEZELLIGHEID
- HAARD
- KAARSEN
- KOUD
- KRUIDNAGEL
- KRUIDNOTEN
- MAKEN
- OLIEBOLLEN
- OPEN
- PANTOFFELS
- SCHAATSEN
- SKIËN
- SNEEUWKETTINGEN
- SNEEUWPOP
- TRUI
- VRIEZEN
- WARME

Cliëntvertrouwenspersoon

Lisanne Reijnen is de cliëntenvertrouwenspersoon binnen de Wet zorg en dwang.

Ze werkt bij Adviespunt Zorgbelang en is onafhankelijk van De Waalboog. Bij haar kunt u terecht met vragen of klachten over onvrijwillige zorg. Dus als er sprake is van iets wat u moet maar niet wilt, of wilt maar niet mag. Ze is partijdig, staat aan uw kant en bemiddelt niet. Alles wat u haar vertelt is vertrouwelijk.

Samen met Lisanne kunt u helder krijgen wat u precies wilt bereiken en wie of wat u daarvoor nodig heeft. Zij kan u informatie geven, u helpen iets bespreekbaar te maken en u ondersteunen in de voorbereiding en het voeren van een gesprek.

Lisanne Reijnen is op werkdagen te bereiken op telefoonnummer 06 – 30 40 36 21 of via email lisannereijnen@zorgbelangcvp.nl.





Kerstwens

vanuit de cliëntenraad De Waalboog:

Jenny de Fouw, Kees Westrik, Mirjam Bouwens, Jacques Zegers,
Rutger Leer en Agaath Eras



Samen op weg naar een toekomstbestendige ouderenzorg



De Waalboog, HAN University of Applied Sciences en ROC Nijmegen zijn al een tijd op weg naar een inniger onderlinge samenwerking. Met deze strategische samenwerking werken we, door een sterkere verbinding tussen onderwijs, onderzoek en praktijk, gezamenlijk aan toekomstbestendige ouderenzorg.

Op 29 oktober jl. was er een bijeenkomst in de gymzaal van de HAN, met het doel met elkaar ideeën te verzamelen voor voorstellen van studentprojecten die helpen in de ontwikkeling naar toekomstbestendige zorg.

Na een inspirerende opening door Rita Arts, die de noodzaak van 'anders werken en leren' onderstreepte, gingen de aanwezigen met elkaar in gesprek over de thema's Community Care, Inzet van zorgtechnologie en de Zorgverlener van de toekomst. Dit zijn de 3 thema's waarop samengewerkt wordt.

De levendige discussie leverde een aantal concrete ideeën op. 'Hoe betrekken we informele zorgverleners beter bij het zorgproces', is een voorbeeld van zo'n idee. Deze ideeën gaan we, samen met de HAN en ROC Nijmegen, in de komende maanden uitwerken tot voorstellen voor studentprojecten. Als het goed is, gaan in februari 2025 een aantal projecten van start op basis van deze ideeën. De resultaten van de projecten verwachten we tegen de zomer van volgend jaar.



Logeertzorg

Bent u mantelzorgers van iemand? Wordt de zorg voor uw partner of naaste u even te veel? Denk dan eens aan de mogelijkheid van logeertzorg bij De Waalboog. Op twee locaties kan uw naaste terecht voor een kort en prettig verblijf. Dat kan vaker of eenmalig zijn. Onze professionals nemen de zorg even van u over. Zo kunt u even op adem komen.

Logeertzorg is tijdelijke opvang voor mensen die zorg en/of ondersteuning nodig hebben. Met de logeertzorg ontlasten we mantelzorgers. Bij De Waalboog bieden wij op twee locaties logeertzorg: woonzorglocatie Lentsehof in Lent en woonzorghuis Bosweg 250 op locatie Joachim en Anna. De logé krijgt een eigen kamer met televisie en een eigen badkamer.

We werken met vaste logeerarrangementen van een weekend of midweek. Zo krijgen zoveel mogelijk mensen de mogelijkheid om te logeren. Er mag maximaal zes nachten aaneengesloten gelogeed worden in één van de locaties van De Waalboog, door twee logeerarrangementen te combineren. Logeertzorg is niet bedoeld als herstellende zorg na een ziekenhuisopname of operatie.

Bent u benieuwd naar de mogelijkheden? Kijk op onze website voor meer informatie of neem contact op met onze zorgbemiddelaars via telefoonnummer 024 – 382 64 83.

Vrijwilligers

Mijn dag bij Hospice de Linde

Na rond 07.30 uur gearriveerd te zijn en de overdracht en globale werkindeling vernomen te hebben, begin ik met de zorg. Wassen, douchen, bedden verschonen; soms alleen, vaak met iemand samen.

Tijdens het werk peil ik hoe het met de mensen gaat. Of ze last van pijn, onrust of zorgen hebben.

Aan het bed ben ik dichtbij de mens. Soms ontstaan er fijne gesprekken, maar ook mooie momenten in stilte. Ik maak ontbijt en fruit klaar, ruim de was en kamers op. Tussendoor, afhankelijk van de drukte, drinken we een kopje koffie, maar soms moeten we overslaan.

De ochtend vliegt voorbij en kijk ik op weg naar huis met voldoening terug.

Niet in de laatste plaats omdat de samenwerking met de gemotiveerde, aardige mensen van de vaste ploeg op rolletjes loopt.

Ik word er blij van!

Marian



Informatiemap

Wanneer bewoners bij ons komen wonen, krijgen zij/hun eerste contactpersoon een informatiemap bij binnenkomst. Deze map wordt tijdens het eerste gesprek met de eerst verantwoordelijk verzorgende (evv-er)/zorgmedewerker verstrekt of ligt op de kamer/in het appartement van de bewoner. Deze map bevat informatie over de zorg en dienstverlening van de woonlocatie, er zitten diverse formulieren in en de map is een bewaarmiddel om belangrijke informatie te bewaren. U vindt de informatie in de map ook digitaal op onze website via www.waalboog.nl/infomap.

Heeft u vragen over de map of mist u informatie? Laat het ons vooral weten door een bericht te sturen naar info@waalboog.nl (onder vermelding van informatiemap).

Sociale media

U kunt ons ook volgen via sociale media. Via Facebook en LinkedIn delen we het laatste Waalboog-nieuws, zodat ook uw familie en vrienden op een makkelijke en leuke manier op de hoogte kunnen blijven.

Colofon

De nieuwsbrief voor de Waalboog komt twee keer per jaar uit. Tussentijds houden wij u op de hoogte via mailings en via onze website en socialmediakanalen.

   | www.waalboog.nl
(Eind)redactie en tekst De Waalboog

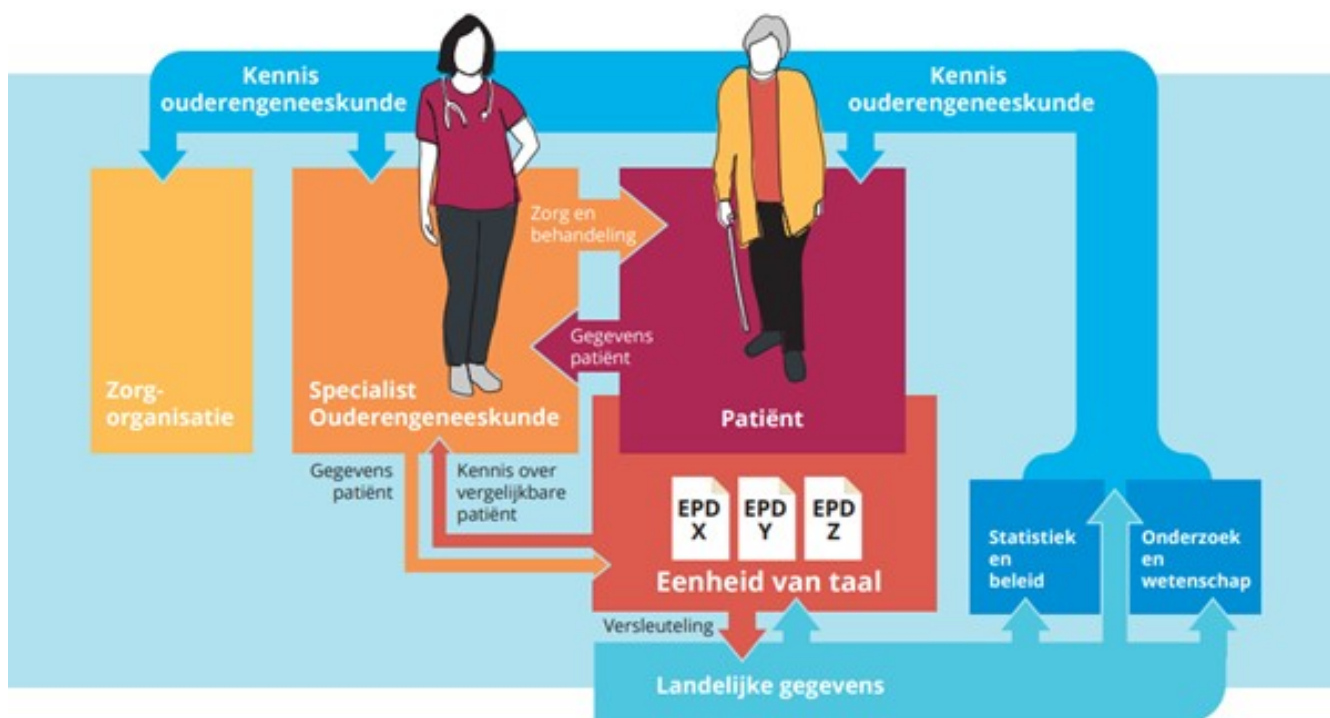
Heeft u suggesties voor de nieuwsbrief?
Dan kunt u mailen naar info@waalboog.nl.

Leren van data in verpleeghuizen

Binnen organisaties als De Waalboog worden veel gegevens over zorg en behandeling vastgelegd, onder andere door de artsen (specialisten ouderengeneeskunde). Allereerst worden deze gegevens natuurlijk gebruikt om goede zorg en behandeling te bieden. De gegevens zijn echter ook heel geschikt om van te leren en om de kwaliteit van zorg te verbeteren. Door de specialist ouderengeneeskunde zelf, maar ook op landelijk niveau door er wetenschappelijk onderzoek mee te doen.

Omdat De Waalboog veel belang hecht aan het verbeteren van de kwaliteit van zorg hebben wij ons aangesloten bij het landelijke Register Leren van Data in Verpleeghuizen. In dit kader worden gezondheidsgegevens van bewoners geanonimiseerd ter beschikking gesteld. Deze worden gebruikt voor het opstellen van rapportages voor onze artsen en voor het uitvoeren van wetenschappelijk onderzoek. Het gaat hierbij onder andere om gegevens over het type zorg dat wordt geboden, afspraken die gemaakt zijn over al dan niet reanimeren, of er sprake is van onvrijwillige zorg etc.

Uiteraard wordt er hierbij alles aan gedaan om uw privacy te beschermen. Gegevens worden op een beveiligde manier verstuurd en er wordt geen persoonlijke informatie verstrekt, zoals naam of geboortedatum. Mocht u desondanks bezwaar hebben dat wij hiervoor geanonimiseerde gegevens aan het onderzoeksbureau Nivel verstrekken dan kunt u dit kenbaar maken bij de arts van de afdeling. Uw geanonimiseerde gegevens worden dan niet verstuurd.



Glühwein zonder alcohol

Lekker in de winter

Ingrediënten

- 1 l rode druivensap
- 500 ml water
- 1 sinaasappel
- 1 citroen
- 1 kaneelstokje
- ongeveer 30/40 kruidnageltjes
- 30 g kandijnsuiker of bruine basterdsuiker
- 2 steranijs



Bereidingswijze

1. Giet het druivensap in een pan. Steek de kruidnagels in de sinaasappel en doe deze, samen met een kaneelstokje, in de pan.
2. Zet de pan op laag vuur. Laat het 30 minuten lekker warm worden. Breng het niet aan de kook.
3. Haal de sinaasappel er na 30 minuten uit en knijp hem boven de pan uit. Probeer zoveel mogelijk sap in de warme drank te persen. Proef de glühwein en voeg eventueel wat kandijnsuiker toe.
4. Zeef de wijn.
5. Giet de wijn in een feestelijk glas. Je kunt ook in elk glaasje een stokje met kandijnsuiker steken, ziet er ook nog feestelijk uit!

Bereidingstijd - 25 minuten

Duofiets

Een aantal jaar geleden zijn er 3 (tweedehands) duofietsen geschonken door Stichting Vrienden van De Waalboog. Deze zijn verdeeld over de locaties Joachim en Anna, Nijvelt en De Honinghoeve (die deze deelt met locatie St. Jozefklooster).

De intensiteit van het gebruik viel tegen. De bedoeling was dat met name familie hier samen met hun naaste gebruik van zou maken en dat is maar mondjesmaat gelukt. Met uitzondering van de Bosweg, want daar wordt juist veel door familie of vrijwilligers gefietst met bewoners.

In die jaren zijn er ook erg veel mankementen geweest aan de fietsen, ze waren zeer regelmatig stuk en moesten dan weer voor meerdere weken worden opgehaald voor een kostbare reparatie. Inmiddels zijn 2 fietsen zodanig versleten dat ze zijn afgeschreven en ook niet meer gerepareerd kunnen worden.

Kijkend naar de ervaringen van het afgelopen jaar stond het gebruik totaal niet in verhouding met de hoge kosten die gemaakt zijn. Er is daarom besloten te stoppen met eigen duofietsen. De duofiets die nog functioneert staat nu op de Bosweg, omdat daar de grootste behoefte bestaat.

Uiteraard blijft het mogelijk om gebruik te maken van de duofiets. Dit gaat op basis van beschikbaarheid en in overleg met de medewerkers van de Bosweg. De duofiets kan dan opgehaald worden bij de Bosweg.



Cybersecurity en beveiliging van gegevens



Onoplettendheid is in 95% van de gevallen de oorzaak dat hackers inbreken!

In onze steeds digitaler wordende wereld is het van essentieel belang dat we onszelf beschermen tegen (on)bedoeld misbruik van onze waardevolle gegevens. Bij De Waalboog maken we gebruik van verschillende digitale systemen waar gevoelige gegevens van onze bewoners, medewerkers en vrijwilligers in staan. We vinden het belangrijk om hier zeer zorgvuldig mee om te gaan. Daarnaast hecht ook onze overheid steeds meer belang aan digitale veilige en weerbare zorg. Vandaar dat er een nieuwe wet in de maak is genaamd NIS2. De afdeling Informatisering & Innovatie van De Waalboog is daarom een project gestart die ervoor zorgt dat we voldoen aan deze nieuwe wet.

Veelal wordt er in de wereld van informatiebeveiliging geroepen: “Het is niet de vraag of je wordt gehackt, maar wanneer!”. Een redelijk sombere stelling, maar helaas blijkt dit voor veel organisaties wel de werkelijkheid. De gezondheidszorg wordt steeds vaker slachtoffer van cyberaanvallen, omdat met het gijzelen van de data de zorg stil komt te liggen, waardoor hackers hopen dat er sneller wordt besloten om losgeld te betalen om weer verder te kunnen werken. Het belangrijkste doel van het project is te zorgen dat onze data niet in handen komt van onbevoegden. Het tweede doel is dat als de data dan toch in handen komt van onbevoegden, hoe zorgen we er dan voor dat we met zo min mogelijk impact en zo snel mogelijk weer alle systemen beschikbaar hebben?

Op een aantal verschillende fronten ondernemen we actie om ons weerbaar te maken. Een deel is technisch van aard, zoals bijvoorbeeld zorgen dat de laatste beveiligingsupdates op de werkplekken worden geïnstalleerd, dat onze firewall niet zomaar bezoek van buiten doorlaat en dat je niet zomaar op ons Zorg WiFi netwerk kan inloggen als je rondom onze gebouwen wandelt.

Wachtwoorden die minimaal acht karakters moeten hebben, hoofd- en kleine letters en speciale tekens zodat ze niet zomaar kunnen worden geraden. Uiteraard maken we back-ups van onze data, zodat in geval van verlies of gijzeling we snel onze data weer beschikbaar hebben.

Maar ook bewustwording binnen de organisatie komt aan bod. Klik je zomaar op elk linkje in een ontvangen e-mail waarvan de afzender misschien niet is die het lijkt? Geef je wel eens je wachtwoord aan een ander? Is een vreemde monteur wel in opdracht van De Waalboog aan het werk op jouw locatie? Allemaal manieren waarop criminelen ons misleiden om bij onze data te kunnen.

Rol medewerkers

De betrokkenheid van medewerkers is cruciaal. Blijf alert op verdachte e-mails, berichten of personen en meld deze direct aan onze Servicedesk (024-382 6388 of servidesk@waalboog.nl). Samen kunnen we ervoor zorgen dat onze organisatie veilig blijft!

Afdeling I&I

Mathieu van Engen en Jeroen Zelvoort



Nieuwbouw, de finish komt in zicht!

De gebouwen Zilverspar en Brink op het terrein van Joachim en Anna vorderen gestaag. Eind september 2024 is het metselwerk van gebouw Brink voltooid; dit resulteerde in de afbraak van de steiger en een prachtige, zichtbare buitenkant.

Inmiddels zijn de meeste kozijnen en ramen geplaatst en wordt er hard gewerkt aan de afbouw binnen. Hier zijn dagelijks gemiddeld 30 mensen aan de slag. Zij storten de vloeren, plaatsen de wanden en zetten de kozijnen voor de binnendeuren. Voor dit binnenwerk staat nog voor ongeveer zes maanden aan werk op de planning. De oplevering van gebouw Brink wordt verwacht in maart 2025, zodat we het in april in gebruik kunnen nemen.

In gebouw Brink komen op de begane grond o.a. de brasserie, kantoren en spreekkamers, de behandeldienst, waaronder fysiotherapeuten, tandartsen, artsen en psychologen. Op de verdieping komen 2 woningen voor 9 bewoners.

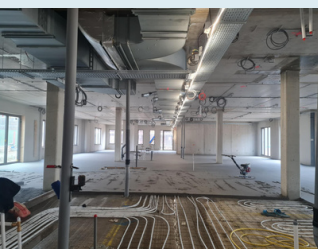
Zilverspar na Brink

Gebouw Zilverspar volgt gebouw Brink op in de bouwstroom, wat de efficiëntie van de werkzaamheden ten goede komt. Dit heeft een heel praktische reden: dezelfde ploeg mensen kan het werk doen. Als ze in twee gebouwen tegelijk hetzelfde werk moeten doen, hebben we dubbel zoveel bouwvakkers en alle machines tegelijk nodig. Nu volgt dat elkaar op: eerst Brink, dan Zilverspar.

De steigers van gebouw Zilverspar worden binnenkort afgebroken, waardoor ook dit fraaie ontwerp steeds beter zichtbaar wordt. De oplevering van Zilverspar staat gepland voor april en de ingebruikname in mei 2025. In de Zilverspar komen 4 woningen voor 9 bewoners.

Parkeerterrein

Daarnaast wordt tegelijk ook gewerkt aan het grote parkeerterrein aan de voorkant van het terrein. Dit zorgt momenteel voor enige overlast. De verwachting is dat de werkzaamheden aan het terrein tussen de hoofdingang en Arcade tegen de kerst klaar zijn.





“De Pottenkijker; nieuwsgierig iemand als het gaat om zaken in en rond de keuken”

Warm Welkom Waalboog

Met bewondering voor de bouwers zie ik de laatste gebouwen van het nieuwe Joachim & Anna verrijzen, tegelijk word ik overvallen door een gevoel van opwinding. In het gebouw de Brink worden de contouren van de nieuwe brasserie met een groot terras eraan al zichtbaar. Hoewel de nieuwe brasserie niet meer zo groot is als de oude koepel, zullen we er een fijne plek van maken om er elkaar te ontmoeten en te verpozen. De afgelopen periode kampeerden we met de brasserie in het laatste stukje oudbouw en het is ook soms letterlijk kamperen. Ondanks dat hebben we geleerd dat de brasserie, in welke vorm ook, onmisbaar is op ons terrein. Dat alleen al motiveert ons om het gedachtengoed van Warm Welkom Waalboog gebaseerd op gastvrijheid en klantbeleving, dagelijks en met plezier te laten voelen. Wat houdt dat in: we streven naar een levendige ontmoetingsplek waar eten, drinken en beleven centraal staan. Een mooi assortiment lekkere broodjes, gebak drankjes en snacks maken elke gelegenheid compleet.

Elke horecaondernemer hoopt dat zijn bedrijf: “de loop” mag krijgen, dat willen we ook bereiken. Daarom moeten we voldoende prikkelen, verleiden, uitnodigend zijn en gastvrij. We zijn ons ervan bewust dat we niet meer onder 1 dak zitten en we zullen de bewoners soms ook moeten helpen om naar ons toe te komen.

Sommige bewoners zijn op zoek naar mogelijkheden om zinvol bezig te kunnen zijn, we nodigen ze dan ook graag uit om ons een handje te helpen in de brasserie als ze dat leuk vinden. De medewerkers van de brasserie en ik moeten ons enthousiasme nog even bedwingen totdat het af is, maar het komt goed. Met de nieuwe brasserie hopen we afstand te doen van oude vooroordelen en maken een verblijf bij Joachim & Anna telkens weer tot een nieuwe beleving.

Met smakelijke groet,
Bert van Kampen



Programma rond de feestdagen

Op **zaterdag 14 december** komt het koor Zinng optreden van **15.00-16.30 uur in de Arcadezaal**. Een bewoner van Bosweg D is één van de koorleden en het belooft weer een mooi kerstconcert te worden.

Op **woensdag 18 december** wordt er weer een kerstmarkt georganiseerd door bezoekers en medewerkers van dagbehandeling De Boog en bewoners van De Bosweg. De kerstmarkt is **geopend van 10.00-15.30 uur** en vindt plaats in de **Arcadezaal**. In de middag treedt ook het Joachim en Annakoor nog op.

Mini-bieb en wensboom voor bewoners Esdoorn

‘Vroeger ging ik graag naar de bieb voor de streekromans. Ook nu lees ik nog wel eens een liefdesromannetje.’ Terwijl ze van haar gebakje smult, vertelt Rietje hoe ze wegdroomt bij romantische verhalen over knappe mannen en vrouwen die elkaar na een eindeloze reeks misverstanden gelukkig toch vinden. Hans vertelt dat hij vroeger zelf een boekhandel had en daarom eigenlijk nooit naar de bibliotheek ging. Als uitgever maakte hij zelf kunstboeken en dat was nogal een precisiewerkje. Hij vraagt zich af of ze nog steeds kunstboeken maken met het vakmanschap van vroeger en vertelt met verve over de papiersoorten, inkt en drukpersen waarmee hij werkte.

Op donderdag 24 oktober vierde de Esdoorn met een mini-feestje in de serre de opening van een eigen mini-bieb met leeshoek. Er is taart, koffie, thee en een advocaatje met slagroom.

Uiteenlopende interesses

Op de Esdoorn zagen we dat veel van onze bewoners nog steeds levendige en erg uiteenlopende interesses hebben. Van natuur tot kunst, dieren, muziekinstrumenten, geschiedenis, popmuziek en koekjes. Als je een bewoner een boek geeft dat aansluit bij zijn of haar belangstelling, brengt dat vaak rust, focus en enthousiasme, merkten we. Vaak ontstaat er een leuk gesprek over het onderwerp, of gewoon een ontspannen momentje. Zo kwamen we op het idee om een leeshoekje met een mini-bieb te realiseren in de serre, met daarin voor elke bewoner wat wils. Maar om de zoveel tijd moet de collectie wel vernieuwd, vinden sommigen, want het is wel een erg klein biebje.

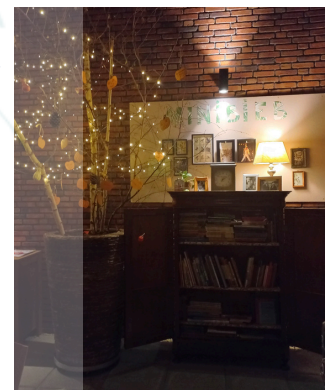


Voor een klein bedrag scoorden we een mooi oud kastje op Marktplaats. Na een oproepje kwamen collega's, vrienden en zelfs wildvreemden aanzetten met boeken, waardoor we al snel een gevarieerde verzameling hadden met lees- en kijkboeken. Uit de nalatenschap van een Gildegids ontvingen we een collectie over de geschiedenis van Nijmegen. Met een paar gratis fauteuiltjes, een lampje, een bijzettafeltje, een tijdschriftenbak en leuke lijstjes en schilderijtjes voor aan de muur, werd het een knus hoekje om even rustig in een boek te duiken. Veel bewoners zitten er nu al graag of komen even snuffelen op zoek naar iets leuks.

Wensboom

Diezelfde middag wijdden de bewoners ook de nieuwe wensboom van de Esdoorn in. Dat is de top van een berkenboom die bij de logistieke uitgang van de oudbouw richting Wingerd stond en weg moest vanwege de nieuwbouw. ‘Mogen wij die berk hebben voor in onze kas?’, vroegen we, dan maken we er een wensboom van voor onze bewoners. De Waalboog vond dat een mooie invulling van duurzaam hergebruik.

De wensboom hangt nu vol met boekenwensen, maar biedt straks mogelijkheden om in te spelen op de seizoenen of bijzondere gebeurtenissen. Of om met een bewoner die verdrietig is een één-op-één-momentje te creëren en samen een wens in de boom te hangen.



Carin, Marie-José en Joske
Esdoorn

Het Joachim en Annakoor

Elke eerste zondag van de maand zingt het Joachim en Annakoor in de viering om 10.30 uur. Ook op eerste kerstdag, 25 december, zingt het koor tijdens de viering. Beide vieringen vinden plaats in de Arcadezaal. Na deze vieringen is het gezamenlijk koffiedrinken met bewoners, begeleiders, vrijwilligers en koorleden.

Niet alleen ondersteunt dit koor kerkelijke vieringen, maar het treedt ook op met zomer- en kerstconcerten in de verschillende woonzorgcentra van De Waalboog. In december brengt het koor zowel in de Arcadezaal als in De Honinghoeve kerstliederen ten gehore.

Daarnaast ondersteunt het koor kerkelijke vieringen in Huize Rosa.

Afgelopen juli werd met een zomerconcert voor 80 bewoners van het Seniorenresidencz in Kranenburg gezongen. Met dirigent John den Biesen studeerde het koor Duitse liederen in. Nico Dieteren, de pianist, begeleidde het koor. De liederen werden door de bewoners uit volle borst meegezongen.

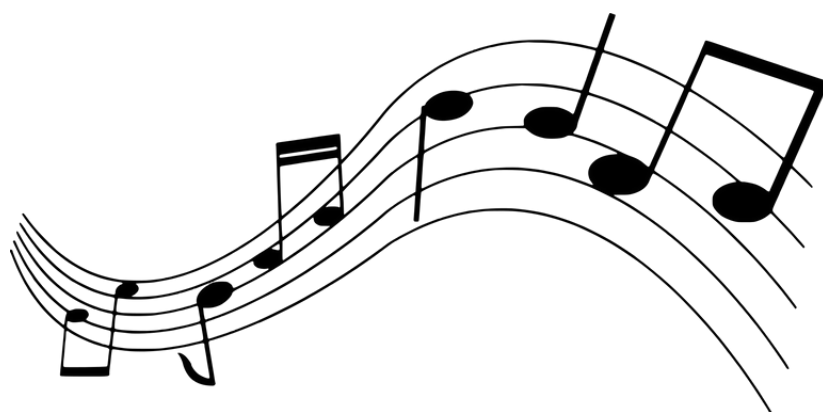


Nico leidde alle liedjes in perfect Duits in. De directrice, Barbara Onckels, bedankte het Joachim en Annakoor voor de gezellige middag.



Het koor hoopt nog vele mooie optredens in en rond Nijmegen te mogen verzorgen en u in december in de Arcadezaal te ontmoeten.

Mocht u lid willen worden van het koor, spreekt u een van ons dan aan na een viering.





Programma rond de feestdagen

Sinterklaas

Kerstliedjes zingen

Op 6 december komt Sinterklaas langs.

Op 16 december komen leerlingen van groep 1 en 2 kerstliedjes zingen op de 3 verdiepingen. En een bewoner gaat de leerlingen voorlezen.

Kerstdiner

Kerstconcert

Tuincentrum Lindeholt

Er wordt weer een heerlijk kerstdiner georganiseerd met en voor alle bewoners.

Samen met Harmonie Hatert wordt er een kerstconcert gepland.

Voor de kerstdagen wordt er een bezoek gebracht met een aantal bewoners aan tuincentrum Lindenholt, om de kerstshow te bekijken.



warme dekens en een fluffy sok
hete choco uit een mok
een sneeuwbal tegen de ruit
rode wangen en een koude snuit
samen rijden op de slee
een stukje speculaas bij de thee
dikke sokken aan in bed
de schaatsen uit het vet
sneeuwvlokken en ijzige kou

Oh Winter, ik geniet zo van jou!

De gewone dingen van het leven

Myrthe de Beer en Chantal van Sonderen, medewerkers dagbesteding Agnetenhof, hebben een kolom geschreven voor het wijkmagazine 'Lindholt leeft'.

Wonen, zo thuis als maar kan. Dat is wat woonzorghuis Agnetenhof, onderdeel van ouderenzorgorganisatie De Waalboog, nastreeft. Wat dat betekent? Dat je als bewoner zoveel mogelijk je leven kunt voortzetten zoals je dat gewend bent en fijn vindt. En dat je onderdeel bent én blijft van de wijk waarin je woont.

Zoals de wijkbewoonster die op vrijdag altijd een gebakken visje haalde bij de viskraam in de buurt. En dat nog steeds doet nu ze op de Agnetenhof woont, samen met haar dochter. Of het groepje bewoners dat met ons naar het tuincentrum verderop in de straat wandelt, waar we dan toevallig een van de vaste vrijwilligers tegenkomen. Of de bewoner die nog regelmatig zelf even een boodschapje doet in de wijk.



Het leven van de bewoners houdt niet op zodra ze binnenstappen bij de Agnetenhof. Integendeel. We proberen een vervolg te geven aan hun leven, dat ook echt passend is bij wie ze zijn. En dat is voor iedereen anders. Om dit mogelijk te maken, en de gewone dingen van het leven te kunnen blijven doen, werken we als zorgteam samen met familie en naasten van de bewoners. Ook zij moeten zich thuis voelen op de Agnetenhof.



Familie en naasten zijn onmisbaar in de ondersteuning van de medewerkers en vrijwilligers. Als geen ander weten zij waar bewoners behoefte aan hebben en wat zij fijn vinden. Dat kan van alles zijn. Samen een spelletje doen, helpen met koken en mee-eten op de groep, een wandeling maken in de buurt, gezellig even koffie drinken bij de Broederij.

Daarbij vinden we het niet alleen belangrijk dat iedereen gebruik kan maken van voorzieningen in de wijk of mee kan doen met wijkinitiatieven. We maken ook actief verbinding met de wijk door de inmiddels 25 wijkbewoners die zich als vrijwilliger inzetten op de Agnetenhof.



En we hebben natuurlijk onze buurtkamer op de Agnetenhof, waar we niet alleen zelf iedere maandag een koffie-ochtend organiseren voor wijk en bewoners. Ook wijkbewoners kunnen daar zelf activiteiten organiseren en elkaar ontmoeten. Met elkaar vergaderen, een kaartje leggen, breien of knutselen Het kan allemaal!

Loop eens binnen op St. Agnetenweg 25, neem een kijkje en proef de sfeer! Wil je meer weten over gebruik van de buurtkamer? Vraag naar Chantal of Myrthe.

Lentsehof: fijn wonen in de community van Living-Inn



Op woensdag 9 oktober werd Living-Inn, waaronder zorgvleugel Lentsehof officieel geopend. De opening startte met een bezoek van minister Fleur Agema. Zij bezocht ook Lentsehof, de nieuwe woonzorglocatie van De Waalboog en werd daar rondgeleid door Rita Arts. Sinds april van dit jaar wonen op Lentsehof 78 bewoners met dementie. Zij verhuisden vanuit de hoogbouw van Nijvelt naar hun nieuwe studio in Lentsehof.

In de centrale ruimte van Living-Inn was die middag een groot en drukbezocht openingsfeest voor bewoners, buurtbewoners, medewerkers en vele betrokken partners. Rita Arts werd daar, samen met zorgwethouder Grete Visser en projectontwikkelaar Hendrik Roozen, geïnterviewd over hun betrokkenheid en bijdrage aan Living-Inn.

Thuis maken we samen

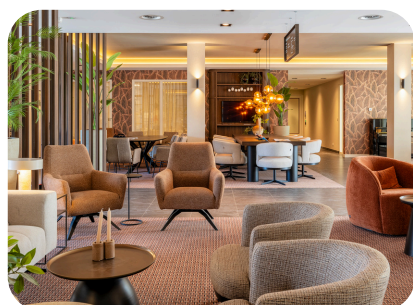
Rita: “De ouderenzorg die wij voorstaan, dat zijn geen aparte instituten voor ouderenzorg, maar communities in één en hetzelfde gebouw, zoals hier in Living-Inn. Het vraagt iets van ons allemaal, jong en oud, om daar écht een gemeenschap van te maken. We moeten goede burens zijn voor elkaar en onze deuren voor elkaar openen. Met Lentsehof kunnen wij echt onze zorgvisie in de praktijk brengen. Wij geven hier een passend vervolg aan het leven van mensen met ouderdomsproblemen. Dat doen we samen met de mensen om hen heen: naasten, vrijwilligers en medewerkers. Goede (ouderen)zorg gaat bij ons over bijdragen aan welbevinden. We zorgen dat mensen zich hier echt thuis voelen. En dat thuis maken we samen. Deze visie komt tot uiting in de community gedachte van Living-Inn.”

Gezamenlijk huishouden

Op Lentsehof wonen de bewoners in woongroepen van negen tot elf personen met elkaar samen en hebben daarin hun eigen appartement: ruim, sfeervol, licht en comfortabel. De manier waarop Lentsehof is gebouwd en ingericht geeft kansen om als woongroep echt een gezamenlijk huishouden te vormen. De grote gezamenlijke huiskamers nodigen uit om aan te schuiven bij gezellige activiteiten, in de keukens is ruimte om te helpen met koken en de balkons zijn heerlijk voor een knus kopje koffie in de ochtendzon.



Living-Inn biedt ruimte aan 210 appartementen voor senioren, 70 woningen voor starters en 78 zorgstudio's van Lentsehof. Het gebouw en de voorzieningen zijn helemaal ingericht op ontmoeting en aandacht en zorg voor elkaar. Naast zorg, maken de bewoners van Lentsehof gebruik van de faciliteiten van Living-Inn zoals het zwembad en de fysiotherapie ruimte.



Succesvolle buurtborrel



Op 24 september was er op de Lentsehof een buurtborrel. Alle bewoners van het gebouw waar wij op uitkijken en bewoners van de appartementen boven ons waren uitgenodigd.

De opkomst was best groot; er was een hapje en een drankje en een beginnend duo maakte muziek.

Nu weten we een beetje wie er wonen en zij weten meer over de Lentsehof. Enkele bewoners van Living-Inn hebben zich aangemeld om vrijwilliger te worden bij de Lentsehof en wij hopen dat meer buurtbewoners dit gaan doen.



Nieuwe ontmoetingsplek



Sinds kort is er een overleg ruimte c.q. ontmoetingsplek gerealiseerd in de kelder van de Lentsehof. Deze wordt nog officieel 'geopend', maar geeft de medewerkers gelegenheid om samen te lunchen en even te ontspannen. Daarnaast is het fijn om een ruimte te hebben waar men kan overleggen.



Kerst in de brasserie

Openingstijden

Niemand mag met kerst alleen zijn. Met deze kerstgedachte is de brasserie op beide kerstdagen open van 08.00 – 20.00 uur. U en uw naasten zijn van harte welkom voor een kop koffie/thee met wat lekkers en in de middag voor een gezellige borrel.

Tijdens de kerstdagen zorgen wij ook voor wat lekkere feestelijke extraatjes tijdens uw bezoek aan de brasserie.

Kerstdiner

Er is voor de vaste gasten in de brasserie, op hetzelfde tijdstip dat zij gewend zijn, een feestelijk kerstdiner op beide kerstdagen. We besteden hier aandacht aan net zoals op de afdelingen gedaan wordt.

We dekken een lange feestelijke tafel waaraan zij gezellig samen kunnen genieten.

We gaan er een mooie tijd van maken en hopen u te zien tijdens de kerstdagen.

Warme groet van team Brasserie

Programma rond de feestdagen

Alle activiteiten vinden plaats in de brasserie

di 3 dec	14.30-16.00 uur	Sint bingo
wo 4 dec	14.30-16.00 uur	Sint bingo
zat 7 dec	14.00-16.00 uur	Scholten Mode (in de hal)
ma 9 dec	14.30-16.00 uur	Verkoop kerststukjes
di 10 dec	14.30-16.00 uur	Bingo
wo 11 dec	14.30-16.00 uur	Bingo
di 17 dec	14.30-16.00 uur	Kerstbingo
wo 18 dec	14.30-16.00 uur	Kerstbingo
do 19 dec	14.30 uur	Kerstviering
zat 21 dec	14.30-16.00 uur	Dukenburgsglorie
di 31 dec	14.30-16.00 uur	De Hemtons

Vertrek De Waalboog uit het St. Jozefklooster

De Waalboog neemt eind 2025 afscheid van woonzorglocatie St. Jozefklooster. De manier waarop het klooster is gebouwd en ingericht past niet goed meer bij hoe wij wonen en zorg in een woonzorghuis willen bieden. Daarom bereiden we ons voor op een sluiting van de locatie eind 2025.

De Waalboog huurt al vanaf 2019 van eigenaar Nijmeegse Vastgoed Combinatie (NVC) 26 woonzorgstudio's in het klooster. Na vertrek eind 2025 van de bewoners van De Waalboog, gaat het klooster helemaal over naar eigenaar NVC.

Het St. Jozefklooster is een monumentaal pand. Het is nu nog wel geschikt voor bewoners met een lichte tot middelzware zorgvraag, maar helaas niet voor bewoners die zwaardere zorg nodig hebben. Het gebouw voldoet niet meer aan de eisen die zorg stelt aan woonzorghuizen om, nu én in de toekomst, goede zorg en een fijne woonomgeving te bieden.

Wat betekent dit voor de bewoners?

De sluiting eind 2025 betekent dat de bewoners gaan verhuizen naar een andere woonzorglocatie van De Waalboog. Of daarbuiten, als zij dat willen.

We zijn ons er goed van bewust dat dit veel impact heeft op de bewoners en hun naasten en we proberen hen daarin zo goed mogelijk te begeleiden. Er zijn de afgelopen maanden twee informatiebijeenkomsten georganiseerd waarin bewoners en naasten zijn geïnformeerd over de sluiting van het klooster en de verhuizing. De woonwensen van de bewoners zijn geïnventariseerd en we kunnen bijna met zekerheid zeggen dat alle bewoners naar een eerste woonplek van

voorkeur verhuizen. De Waalboog ontzorgt de bewoners door de verhuizing volledig te regelen.

Wat betekent dit voor de medewerkers?

De sluiting betekent ook dat medewerkers een nieuwe werkplek vinden binnen een andere woonzorglocatie van De Waalboog. Alle medewerkers hebben hun wensen uitgesproken waar zij graag zouden willen werken binnen De Waalboog. Het streven is dat zoveel mogelijk medewerkers tot de sluiting van het klooster blijven werken op de locatie. Op het moment dat er elders formatieplaatsen vrijkomen kan het zo zijn dat een vrijgekomen plek gereserveerd gaat worden voor een medewerker.



Diversiteit in levensbeschouwing op de Dahlia

Binnen De Waalboog hebben de bewoners uiteenlopende religies, culturen en rituelen. De werkgroep Diversiteit & Inclusie zoomt hier graag op in: werkgroep-lid en zorgmedewerker Milan is in gesprek gegaan met Noortje Fleuren, verpleegkundige van woning Dahlia op locatie Nijvelt. Dahlia is een diverse woning met bewoners met uiteenlopende levensbeschouwingen. Bijvoorbeeld bewoners met een joodse, katholieke, protestantse, boeddhistische en Rastafari achtergrond. Voorheen waren er ook bewoners met bijvoorbeeld een islamitische achtergrond.

Persoonsgericht

In samenwerking met de geestelijk verzorger van De Waalboog proberen wij als medewerkers extra aandacht te hebben voor de achtergrond van onze bewoners, zodat we hiermee rekening kunnen houden. Dit noemen we persoonsgerichte zorg. Die extra aandacht zie je terug in de manier waarop we faciliteren hoe bewoners vorm kunnen geven aan hun levensbeschouwing, bijvoorbeeld door naar de kapel te gaan of in alle rust een kaarsje aan te steken. Ook is er de mogelijkheid om samen met gelijkgestemden bijvoorbeeld het 'onze vader' of 'weesgegroetje' te bidden. Dat wordt zeer op prijs gesteld. Verder besteden we aandacht aan verschillende feestdagen en herdenkingen.

Een joodse bewoner

Met een joodse bewoner hebben we specifieke afspraken gemaakt om zo goed mogelijk aan te sluiten bij diens behoeften. Vanuit het jodendom staat de zaterdag bekend als rustdag, ook wel Sjabbat genoemd, en hiermee houden wij als medewerkers rekening. Voeding is ook iets om rekening mee te houden: vanuit het jodendom moet voedsel bijvoorbeeld koosjer zijn (rein) en zijn er regels over welke voedingsmiddelen samen met elkaar gegeten mogen worden. De zaken waar wij rekening mee moeten houden inventariseren wij bij de bewoner en diens netwerk, maar zoeken wij ook zelf op als dat nodig is. Op deze manier willen we ervoor zorgen dat de bewoner zich 'zo thuis als maar kan' voelt in diens woning bij De Waalboog.

Een boeddhistische én Rastafari bewoner

Boeddhisme speelt ook een rol op de Dahlia: één van de bewoners is namelijk boeddhistisch. Deze bewoner is erg open naar de zorg over zijn levensbeschouwing en

deelt zelf de dagstructuur in met muziek, bidden en rituelen. Maar deze bewoner is niet alléén boeddhistisch, óók Rastafari: dit is een levensbeschouwing met wortels in Jamaica. Vanuit deze levensbeschouwing besteedt hij veel aandacht aan zijn uiterlijk: dit is te zien in zijn verzorging, haardracht en muts met kleuren van de Jamaicaanse vlag. Ook is muziek van Bob Marley voor hem erg belangrijk. Enkele keren per jaar videobelt hij met een kennis om met meer diepgang te praten over zijn geloof.

Wij bedanken de medewerkers en bewoners van de Dahlia en verpleegkundige Noortje voor hun openheid en medewerking.

Werkgroep Diversiteit en Inclusie
Tanja de Kleine, Jolanda Uijen, Nick Finken en Milan van Zachten



Dag van de Mantelzorger

Op 10 november was het de Dag van de Mantelzorger. Op afdeling Dahlia zijn de mantelzorgers in het zonnetje gezet en hebben de medewerkers en bewoners zelfgemaakte presentjes aan ze uitgereikt,

Op zaterdag 7 december is het de Dag van de Vrijwilliger en dan wordt er een feestavond georganiseerd op Nijevelt.



Hoera voor de mantelzorger!



Bedside singers

De Bedside Singers komen 1x per maand een serenade geven speciaal voor bewoners die op bed liggen. Zo ook op afdeling Mimosa. Het werd erg gewaardeerd.



Uit eten in eigen huis

‘Uit eten in eigen huis’ is twee jaar geleden begonnen.

We zagen een behoefte bij bewoners en familie om samen uit eten te gaan. Enerzijds wilden ze graag met een eigen gezelschap eten, anderzijds genieten van seizoensgebonden of op de afdeling minder voorkomende luxere gerechten.

Uit eten gaan is voor een groot aantal van de bewoners lastig:

- de muziek staat te hard;
- de verlichting is te donker;
- het vervoer is lastig;
- toiletten zijn niet goed toegankelijk.

Nu toveren we 1x per maand de brasserie om tot restaurant.



Uit de brief van 2 fans:

‘In 2023 hebben we kennisgemaakt met ‘uit eten in eigen huis’. We geven ons op tijd op en als het zover is worden we naar ons tafeltje verwezen. een mooi gedekte tafel met kaarsje, bloemetje, gedimde verlichting, sfeervol en dan begint het feestje.’ Vriendelijke bediening met uitleg over het menu: voorafje, een hoofdgerecht aangepast aan het seizoen en een overheerlijk toetje. En als afsluiter koffie of thee naar keuze met een lekkere bonbon.

‘Een dikke duim voor de medewerkers’,
Jacques en Helma

