

Strategisch beleidsplan

# 2026-2029

Focussen op welbevinden

**de waalboog**

met zorg voor wie je bent



# Inhoud

Inleiding	3
Samenhang	4
Leeswijzer	5
Het verhaal van De Waalboog	6
De karakteristieken van De Waalboog	7
<b>Thema 1 Persoonsgericht zorgen</b>	8
Expeditie <b>Doen wat ertoe doet</b>	9
<b>Thema 2 Slim organiseren</b>	10
Expeditie <b>Anders denken, anders doen</b>	12
<b>Thema 3 Samenwerken in netwerken</b>	13
Expeditie <b>Samen doen</b>	14



## Inleiding

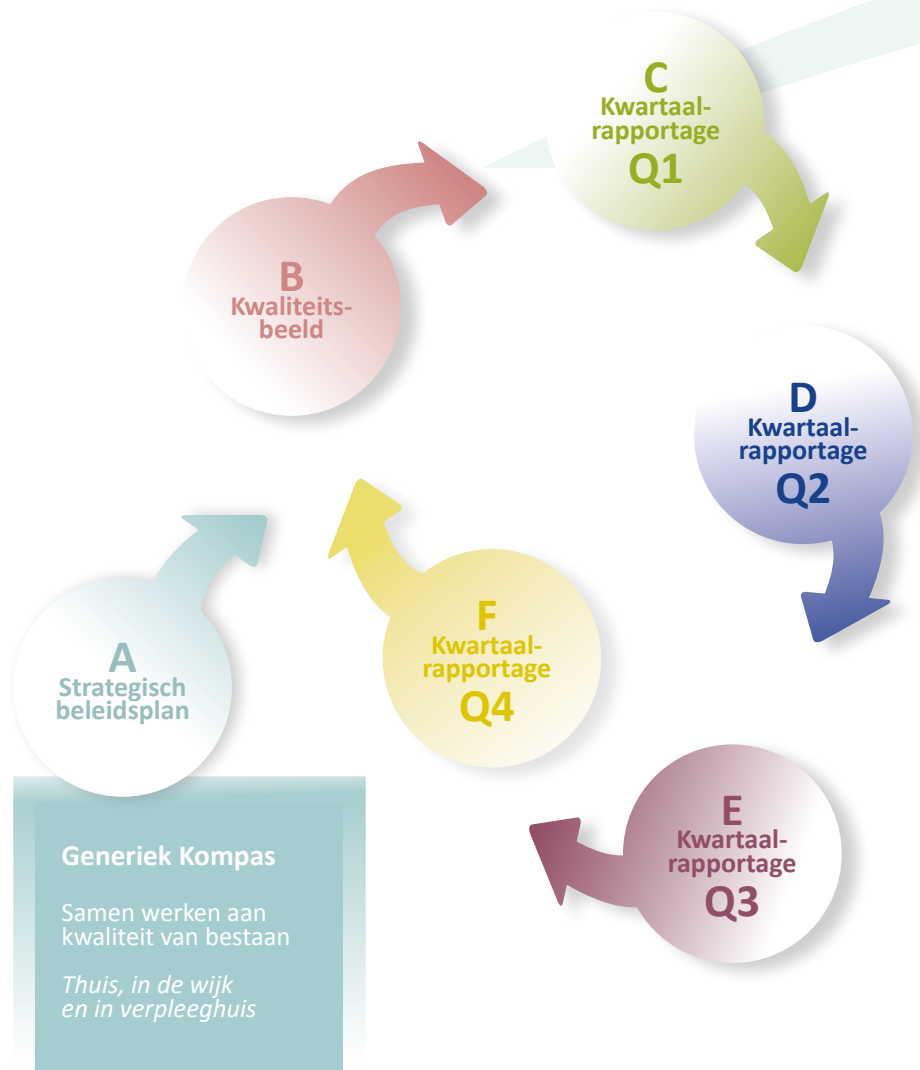
De ouderenzorg staat op een kantelpunt. De vergrijzing neemt toe, zorgvragen worden complexer en de druk op zorgprofessionals groeit. Tegelijkertijd biedt onze regio Nijmegen unieke kansen: een sterke kennisinfrastructuur, een betrokken zorgsector en een lange traditie van samenwerking. Die kracht willen we benutten. Samen bouwen we aan toekomstbestendige ouderenzorg die bereikbaar blijft voor iedereen die onze professionele zorg nodig heeft.

Toekomstbestendige ouderenzorg vraagt dat we verder kijken dan de muren van het woonzorghuis. Goede zorg is niet alleen professioneel georganiseerd; ze is verweven met het leven van ouderen en hun netwerk. Dat netwerk stopt niet bij de voordeur. Naasten, burens, vrijwilligers en betrokkenen uit de wijk spelen een belangrijke rol. Daarom versterken we de samenwerking tussen formele zorg en het persoonlijke netwerk door dichtbij te blijven en het contact warm te houden. Zo organiseren we de ondersteuning en bieden onze expertise aan daar waar die het meest logisch is: in de vertrouwde leefomgeving van mensen zelf.

Als thuis wonen niet meer gaat, bieden onze woonzorghuizen een passend vervolg – bij voorkeur in de wijk waar iemand vandaan komt. In de buurt waar het leven zich heeft afgespeeld, waar het sociale netwerk aanwezig is en waar iemand zich herkent in de omgeving. Dat is van grote waarde, zeker voor mensen met dementie: een bekende wijk, herkenbare straten en vertrouwde gezichten geven houvast en rust. Vestigen van onze woonzorghuizen in de wijk is daarin een strategische keuze. Met zes locaties in Nijmegen en omgeving zijn we stevig in de samenleving verankerd.

De sleutel tot toekomstbestendige zorg ligt in samenwerking. Binnen De Waalboog versterken we elkaar. In de wijk zoeken we actief verbinding met bewoners, vrijwilligers en organisaties. In én buiten de regio werken we samen met organisaties en in netwerken die kennis delen, innovatie stimuleren en de ouderenzorg vernieuwen. Met onderwijsinstellingen bijvoorbeeld, die met ons meedenken en zorgen dat opleidingen aansluiten bij de praktijk van de ouderenzorg. Zonder samenwerking kunnen we onze zorg niet blijven vernieuwen en versterken.





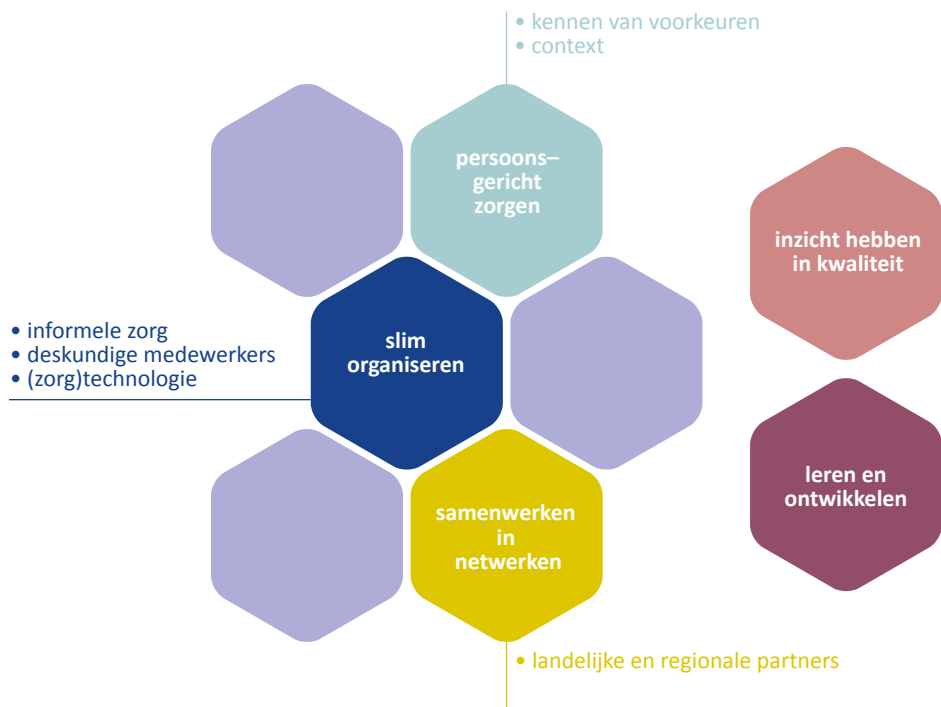
## Samenhang

Het strategisch beleidsplan van De Waalboog staat niet op zichzelf, maar hangt samen met (landelijke) kaders over de kwaliteit en toegankelijkheid van de ouderenzorg, nu en in de toekomst. Belangrijk daarin is het hoofdlijnenakkoord ouderenzorg. Daarin zijn transitiedoelen geformuleerd met afspraken die bijdragen aan het terugdringen van het arbeidsmarkttekort en het toegankelijk houden van zorg voor de meest kwetsbaren. Daarbij zijn kwaliteit van bestaan en eigen regie het uitgangspunt.

Het Generiek Kompas is het landelijk kwaliteitskader voor de ouderenzorg en gaat specifiek over wat zorgorganisaties in de langdurige zorg moeten en kunnen doen om te zorgen dat mensen een zo goede mogelijke kwaliteit van bestaan ervaren. Het Generiek Kompas is daarmee onze richtlijn voor de kwaliteit van de zorg, behandeling en begeleiding die we bieden. Wat we daarin belangrijk vinden, en welke thema's daarin leidend zijn, dat beschrijven we in dit strategisch beleidsplan.

Op basis van dit meerjarig beleidsplan maken we ieder jaar een jaarplan, waarin we uitwerken hoe we aan de slag gaan met de strategische thema's. Dit jaarplan maakt onderdeel uit van het Kwaliteitsbeeld, waarin we ook terugblikken en reflecteren op de resultaten van het voorgaande jaar. Kwartaalrapportages gebruiken we om –in het jaar– iedere drie maanden tussentijdse resultaten te evalueren: zijn we met de juiste dingen bezig, behalen we dat wat we voor ogen hebben?





# Leeswijzer

Dit strategisch beleidsplan gaat over hoe we bewoners en cliënten van De Waalboog de best mogelijke ondersteuning bieden. Iedereen binnen De Waalboog draagt daaraan bij, of je nu werkt in de directe zorg of vanuit een ondersteunende rol. Samen maken we het verschil.

## Drie strategische thema's

Samen werken we de komende jaren aan drie thema's die de kern zijn voor toekomstbestendige ouderenzorg:

- **persoonsgericht zorgen**
- **slim organiseren**
- **samenwerken in netwerken.**

Deze thema's versterken elkaar en zijn niet los van elkaar te zien.

Persoonsgericht zorgen gaat over wat we doen: zorg die uitgaat van de mens achter de zorgvraag. Slim organiseren gaat over hoe we dat mogelijk maken: goed afgestemd met elkaar, met de juiste inzet van mensen, middelen en tijd. Samenwerken in netwerken gaat over met wie we dat doen. Want alleen door samen te werken met andere organisaties kunnen we de zorg slim organiseren en persoonsgericht maken.

## Expedities

We werken aan deze thema's in expedities. Een expeditie is een gezamenlijke ontdekkingstocht. Onderweg leren we, proberen we nieuwe dingen uit en delen we wat goed werkt. Iedereen mag 'buiten de lijntjes kleuren' – juist daar ontstaan vaak de mooiste ideeën. Wat waardevol blijkt, nemen we mee, delen we met elkaar en laten we verder groeien binnen onze organisatie. Zo blijven we ons ontwikkelen, stap voor stap, met elkaar en met de mensen voor wie we zorgen. Ons doel is duidelijk: persoonsgerichte zorg voor mensen met complexe ouderdomsproblemen.



# Het verhaal van de waalboog

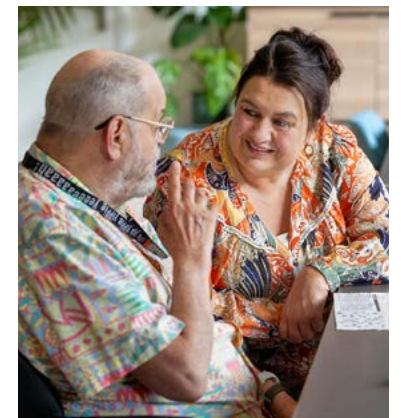
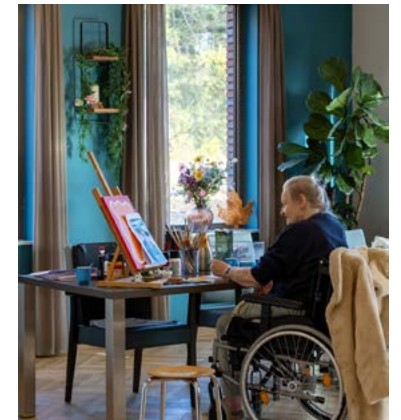
## **Hier staan we voor, daarom doen we wat we doen.**

Wij zijn er voor mensen met complexe ouderdomsproblemen. We zijn deskundig in het bieden van ondersteuning aan mensen met dementie, aan mensen met dementie en (zeer ernstig) probleemgedrag, aan ouderen met complexe lichamelijke problemen en aan mensen met complexe ouderdomsproblemen in combinatie met psychiatrische zorgvragen en/of verslavingsproblemen.

We zorgen er voor dat iemand zichzelf kan zijn, zich verbonden voelt met anderen en het gevoel heeft ertoe te doen. Dat doen we samen, deskundig en gedreven.

Goede ouderenzorg gaat over welbevinden: leven op een manier die bij je past en kunnen zijn wie je bent. Met ondersteuning op maat, afgestemd op jouw wensen en behoeften. Zorg die recht doet aan jouw verhaal, jouw gewoonten, jouw keuzes- met zorg voor wie je bent. Dat betekent persoonlijke vrijheid en eigen regie voorop: zelf kunnen beslissen wat je zelf kan én wil blijven doen. Daarom is het belangrijk dat wij iedere bewoner of cliënt en diens behoeften en wensen goed kennen. Door ons te verdiepen in het verhaal van iedere bewoner of cliënt voegen we leven toe aan de dagen. Zo creëren we een omgeving waarin mensen zich comfortabel voelen, betekenis ervaren en in contact blijven met anderen. Dit is een samenspel tussen bewoner of cliënt, naasten, vrijwilligers en medewerkers.

*De Waalboog.  
Met zorg voor wie je bent.*



# De karakteristieken van De Waalboog

## SAMEN

We zorgen samen dat iemand zichzelf kan zijn en zich daarin zo min mogelijk gehinderd voelt door (complexe) ouderdomsproblemen. Naast weten als geen ander waar de bewoner of cliënt behoefte aan heeft en fijn vindt. Met hen, als partners in de zorg, en met vrijwilligers en medewerkers stemmen we daar de ondersteuning op af. We vinden samenredzaamheid belangrijk, waarbij iemand, met ondersteuning van anderen, het leven kan leiden zoals diegene dat wil. Waar belemmeringen zijn, zoeken we met naasten en medewerkers naar creatieve mogelijkheden om dat mogelijk te maken.

## DESKUNDIG

We zijn deskundig in zorg, behandeling en begeleiding voor mensen met complexe ouderdomsproblemen. In de kwetsbare fase van iemands leven zorgen wij dat iemand de juiste ondersteuning op het juiste moment krijgt. Bij mensen thuis of binnen een van onze woonzorghuizen. We zijn deskundig in het bieden van ondersteuning aan mensen met dementie en (zeer ernstig) probleemgedrag, aan ouderen met complexe lichamelijke problemen en aan mensen met complexe ouderdomsproblemen die ook psychiatrische en/of verslavingsproblemen hebben. Als expertisecentrum delen we onze kennis en ervaring regionaal, bovenregionaal en landelijk met professionals.

We bieden consultatie en advies aan teams binnen onze eigen organisatie en daarbuiten. Samen met kennisinstellingen en -netwerken doen we wetenschappelijk praktijkonderzoek, geven we scholing en maken we richtlijnen voor specialistische ondersteuning bij complexe ouderdomsproblemen. Ook in de samenwerking met de huisarts, het sociale domein en de wijkverpleging brengen we onze deskundigheid in.

## GEDREVEN

We zetten ons met enthousiasme en overtuiging in om te zorgen dat iedere bewoner en cliënt de ondersteuning krijgt die bij diegene past. Daarin zijn we creatief en vindingrijk: wat kan er wél en hoe zorgen we dat je kan zijn wie je bent, ondanks (complexe) ouderdomsproblemen. Ieders talent, ervaring en deskundigheid is daarin uniek en onmisbaar.

Voor iedereen die gedreven is door zorg, willen we een goede werkgever zijn. Waar je met plezier en morele veerkracht werkt, omdat je hier kan zijn wie je bent en tot je recht komt in je werk. Er is ruimte om je te blijven ontwikkelen. Voor iedereen die graag in de ouderenzorg wil werken, bieden we mogelijkheden. We werken samen in netwerken en delen actief kennis en ervaring. Zo garanderen we dat er goede zorg is én blijft voor iedereen die deze nodig heeft. Nu en in de toekomst.

We vinden het belangrijk om inclusief te zijn en aan iedereen ruimte te bieden. Of je nu woont bij De Waalboog of er werkt. Het maakt daarbij niet uit wat je sociaal-culturele, economische en religieuze achtergrond, gender en/of seksuele voorkeur is.

*We doen het samen, zijn deskundig en werken gedreven*



# Thema 1

## Persoonsgericht zorgen

### Welbevinden voorop

Hoe zorgen we ervoor dat iemand zichzelf kan zijn, zich verbonden voelt met anderen en het gevoel heeft ertoe te doen? Dat diegene een fijne woonplek ervaart, ondersteund wordt in de dagelijkse levensbehoefte, zich comfortabel voelt, iets te doen heeft en in contact blijft met de mensen om zich heen? Dit alles bepaalt iemands welbevinden – en dat ziet er voor iedereen anders uit. Daarom bieden we ondersteuning die aansluit bij de unieke behoeften en wensen van elke persoon. Dat is persoonsgericht zorgen, en dat kan alleen als we iemand echt goed kennen. Persoonsgerichte zorg betekent ook dat de zorg die we bieden aansluit bij de behoeften van mensen met een migratieachtergrond, LHBTQ+-personen en andere diverse groepen. Dit vraagt van medewerkers vakinhoudelijke deskundigheid, begrip en respect voor verschillende normen, waarden en leefwereldperspectieven.

In het werken met het zorgplan, is het welbevinden leidend. Medewerkers nemen daarnaast de verantwoordelijkheid om met elkaar (multidisciplinair), op basis van nieuwe (wetenschappelijke) inzichten, data gedreven werken, protocollen en richtlijnen te beoordelen wat nodig is om het juiste te doen voor een bewoner op dat moment. Zij kunnen daarin flexibel handelen, werk- en zorgprocessen zijn hierop afgestemd.

### Snel schakelen

Bij De Waalboog verblijven (nieuwe) bewoners gemiddeld een jaar. Dat vraagt om snel schakelen: in korte tijd moeten we goed in beeld brengen wie iemand is en wat diegene nodig heeft. Want wie bij ons komt wonen, brengt een leven met zich mee – een koffer vol ervaringen, gewoonten, waarden, relaties en herinneringen. Dit leven willen we al in beeld hebben, voordat iemand bij De Waalboog komt wonen. We sluiten zo goed mogelijk aan bij de persoon én bij de fase waarin ie nu is. Zo leren we niet alleen elkaar kennen, maar begeleiden we ook de bewoner en dienst naasten voor op de naderende verhuizing. Mensen komen bij ons wonen en zullen hier ook uiteindelijk sterven. Het is belangrijk om daar, al vanaf de eerste kennismaking, eerlijk en open met elkaar over te praten. Hoe geven we een betekenisvolle invulling aan deze laatste fase van iemands leven? Zo leggen we samen de basis voor een fijne tijd bij De Waalboog.

### Buiten de lijntjes

Medewerkers en vrijwilligers krijgen de ruimte om hierbij buiten de kaders te denken en te doen wat ertoe doet. Niet regels of systemen staan centraal, maar de mens. We blijven steeds teruggaan naar de kern: waarom doen we dit? Voor wie doen we het? En wat maakt werkelijk verschil? Persoonsgericht zorgen, met welbevinden als uitgangspunt, vraagt om creativiteit, vindingrijkheid, flexibiliteit en buiten de lijntjes durven kleuren. Dit is een nog grotere uitdaging als het gaat om complexe (gedrags)problematiek en daarmee samenhangende zorgvragen. Medewerkers, vrijwilligers en naasten hebben de ruimte om hierin te doen wat ertoe doet voor de individuele bewoner of cliënt.





## Expeditie Persoonsgericht zorgen Doen wat ertoe doet

### Warm welkom

Tijdens de aanloop naar de verhuizing staat het warme welkom centraal. In deze periode nemen we bewust de tijd om de bewoner en diens naasten te leren kennen. Hier in is ruimte om te experimenteren: wat werkt voor jouw team? Teams, vrijwilligers en naasten gaan samen experimenteren met manieren waarop zij zich het beste een beeld kunnen vormen van de bewoner. Dit mag op een manier die past bij het team, bij de situatie en vooral bij de bewoner zelf. Denk aan andere vormen van kennis-maken, creatieve gesprekken, inzetten van beeldmateriaal, (kaarten)spelmateriaal, verhalen of rituelen en/of inschakelen van het RCG voor advies en ondersteuning. Speciale aandacht gaat hierbij uit naar het welkom bij crisisopnames en de komst van mensen met dementie en (zeer ernstig) probleemgedrag. Wat is er nodig om goed en vooral snel in beeld te krijgen wie zij zijn en wat zij nodig hebben? Hoe vangen we deze bewoners en hun naasten goed op, zodat we echt ondersteuning op maat bieden? Teams worden uitgenodigd om hiermee te gaan experimenteren.

Belangrijk daarbij is dat het verkregen beeld laagdrempelig wordt vastgelegd, zodat:

- het gemakkelijk overdraagbaar is aan nieuwe collega's en vrijwilligers;
- iedereen die met de bewoner werkt, snel begrijpt wat belangrijk is en wat iemand nodig heeft om zich prettig te voelen;
- dit beeld leidend is in het dagelijks handelen en contact met de bewoner.

Deze informatie is samen met het zorgplan het kompas voor persoonsgerichte zorg.

### Praten over nu en later

Met het warme welkom leggen we een stevige basis voor een persoonlijke benadering, die door alle betrokkenen begrepen en toegepast kan worden. We organiseren de zorg, behandeling en ondersteuning op een manier die hierop aansluit. Zo zorgen we er samen voor dat we – tot het allerlaatste moment – nabij zijn op een manier die er echt toe doet. Hier gaat het om het samen antwoord vinden op vragen als: welke wensen, voorkeuren, rituelen zijn belangrijk voor deze persoon, óók rondom het afscheid van het leven? Hoe kan iemand het leven op een mooie, persoonsgerichte manier afronden?



Tijdens de expeditie zien teams in hun werk dagelijks wat er beter kan voor bewoners, van warm welkom tot het afscheid. Soms liggen deze verbeterpunten buiten hun eigen invloedssfeer. Om persoonsgerichte zorg duurzaam te verbeteren, en te kunnen doen wat ertoe doet, is samenwerking nodig op andere niveaus: met andere afdelingen binnen de organisatie (zoals ICT of beleid) en met externe partners (zoals andere zorgaanbieders, zorgtrajectbegeleiders, gemeenten).



# Thema 2

## Slim organiseren

### **Gelijkwaardig samenspel**

In een gelijkwaardig samenspel voelen bewoners, medewerkers, naasten en vrijwilligers zich erkend en gekend in hun rol, bijdragen en positie. Echte gelijkwaardigheid ontstaat pas wanneer bewoners, medewerkers, naasten en vrijwilligers elkaar zien als partners en de zorg- en ondersteunende processen dit mogelijk maken. We bewegen naar een organisatie waarin het primaire zorgproces het welbevinden van bewoners als uitgangspunt heeft en recht doet aan alle mensen daaromheen. De ondersteunende processen sluiten we daar op aan.

### **Werkprocessen**

Zolang het zorgproces primair draait om de agenda en het ritme van het woonzorghuis blijven naasten gasten in plaats van partners. Als we werkelijk willen dat naasten participeren in de zorg, dan moeten we hen ook de kans en de ruimte geven om dat op een manier te doen die past bij hun leven. Dat betekent dat we onze processen en werkstructuren kritisch moeten bekijken: sluiten ze aan bij de mogelijkheden, behoeften en dagelijkse realiteit van naasten? Naasten kunnen ook burens en/of goede vrienden zijn, niet per se alleen directe familieleden van de bewoner.

### **Flexibiliteit**

Gelijkwaardigheid vraagt om flexibiliteit. Dat betekent bijvoorbeeld dat zorgmomenten niet standaard op vaste tijden gebeuren, maar dat er ruimte is voor aanpassing als een naaste pas na werktijd langs kan komen om te helpen bij het avondeten. Het betekent ook dat overleg niet midden op de dag wordt gepland, maar dat ook digitale of hybride vormen mogelijk zijn. En het betekent

dat we serieus werk maken van het begrijpen van wat naasten nodig hebben om zich onderdeel te voelen van het zorgteam.

### **Oog voor talent**

Diploma's en opleidingen zijn waardevol, maar ze vertellen nooit het hele verhaal. Minstens zo belangrijk is dat we ieders unieke talenten herkennen en benutten, zodat werkplezier, creativiteit en duurzame inzetbaarheid vanzelfsprekend worden. Daarom kijken we, in de samenstelling van de teams, breder – niet alleen naar ervaring en papieren, maar naar wat iemand in huis heeft en waar energie zit. Dat geldt voor medewerkers, vrijwilligers én naasten. Dat betekent dat we systematisch oog hebben voor ieders vaardigheden, kennis en ervaring, ruimte creëren om die in te zetten en te ontwikkelen, en de juiste faciliteiten organiseren om dit mogelijk te maken binnen een krachtige werkleeromgeving. Wanneer iedereen volledig tot z'n recht komt, kan persoonsgerichte zorg ontstaan.

### **Slim samengestelde teams**

Processen, werkafspraken en structuren moeten erop zijn ingericht dat kwaliteiten van iedereen tot hun recht komen. Alleen zo groeit de kracht van teams, ontstaat meer werkplezier en leveren we samen ondersteuning die aansluit bij wat iemand nodig heeft. Door bewust te kiezen voor een slimme mix van zorgmedewerkers, anders opgeleiden, vrijwilligers en naasten (informele zorg) benut ieder zijn of haar unieke talenten. Dat geeft energie, versterkt verbinding en zorgt voor toekomstbestendige, persoonsgerichte zorg. We bouwen aan een inclusief werkklimaat waarin een diversiteit aan medewerkers en vrijwilligers zich welkom en gewaardeerd voelt en de kans krijgt om hun talenten te benutten.



### **Slim delen**

Op locatie Joachim en Anna bieden we specialistische zorg voor mensen met dementie en (zeer) ernstige gedragsproblemen (D-zep). Naast deze specifieke doelgroep, zijn wij deskundig op het gebied van complex gedrag (vaak gecombineerd met een vorm van dementie). Doordat we hierin zijn gespecialiseerd en een regionale en landelijke expertiserol vervullen, wonen op al onze locaties bovengemiddeld veel bewoners die een specifieke zorg en behandelvraag hebben door complex gedrag. Vaak hebben bewoners meerdere complexe zorgvragen tegelijk. Hierdoor neemt ook het aantal incidenten en escalaties toe. Daarom is het belangrijk dat medewerkers beter weten wat ze kunnen doen in crisissituaties. Goede ondersteuning helpt daarbij. Als medewerkers goed worden ondersteund, voelen ze zich zekerder in wat ze doen, kunnen ze meer aan en hebben ze meer plezier in hun werk. Dit draagt bij aan behoud van medewerkers.

### **Slimme zorgtechniek**

Met slimme zorgtechniek ondersteunen we bewoners en informele zorg, en ontlasten we medewerkers. Denk aan toepassingen die helpen bij medicatie-inname, monitoring op afstand of communicatie met het netwerk. Ook experimenten, zoals themateams die met externe partners oplossingen zoeken voor mensen met Parkinson, passen binnen deze benadering. Techniek is geen doel op zich, maar een waardevol hulpmiddel om zorg slim te organiseren: het leven van bewoners makkelijker, veiliger en prettiger te maken en de inzet van zorg efficiënter. Hierdoor is er meer ruimte om aandacht te hebben voor het welbevinden van de cliënt en/of bewoner.





## Expeditie Slim organiseren

### Anders denken, anders doen

#### Samen in een nieuw ritme

In deze expeditie onderzoeken we hoe bewoners, medewerkers, naasten en vrijwilligers als partners kunnen samenwerken. We willen dat iedereen zich erkend voelt en mee kan doen op een manier die past bij zijn of haar leven. Daarom gaan we aan de slag met concrete initiatieven en projecten: we kijken hoe we zorgmomenten flexibeler kunnen plannen, hoe we overlegvormen toegankelijker maken, en hoe we naasten beter kunnen betrekken bij het dagelijks leven in het woonzorghuis. We kijken kritisch naar onze huidige routines, protocollen en werkwijzen en passen deze aan van taakgericht naar persoonsgericht. Zo bouwen we stap voor stap aan een organisatie waarin gelijkwaardig samenspel voelbaar is in de praktijk – voor bewoners en iedereen om hen heen.

#### Skill-based teams

In deze expeditie onderzoeken we hoe we leren, ontwikkelen en waarderen onderdeel kunnen maken van onze dagelijkse praktijk. We willen een organisatie zijn waar ieders talent telt en waar mensen de ruimte krijgen om hun skills in te zetten én te laten groeien. Dat vraagt om een andere manier van denken en doen. We gaan experimenteren met creatieve vormen van werving, waarin ook anders opgeleiden een plek vinden in het zorgteam. We leren van en met elkaar op de werkvloer en bieden loopbaanpaden die passen bij iemands talent en ambitie. We verkennen samen hoe waardering eruitziet als we niet alleen naar functies kijken, maar naar wat mensen kunnen, leren en

bijdragen. Zo zetten we talent in beweging — en veranderen we stap voor stap onze leer- en waardercultuur.



Als het gaat om het ontwikkelen van skills-based en modulaar opleiden, in de zin van passende modules met erkende certificaten, hebben we daarvoor de samenwerking met onderwijsinstellingen nodig (zie hiervoor het thema Samenwerken in netwerken).

#### Interventieteam probleemgedrag

In de zorg en behandeling van bewoners met complex gedrag, kunnen teams van elkaar leren en elkaar versterken. Daarom richten we een Interventieteam Probleemgedrag (ITP) in, dat snel, pragmatisch en creatief ondersteuning biedt in het omgaan met probleemgedrag aan teams die daar behoefte aan hebben. Hierdoor kunnen we de handelingsbekwaamheid van medewerkers, naasten en vrijwilligers vergroten. Dit draagt bij aan draagkracht en werkplezier van teams.



# Thema 3 Samenwerken in netwerken

## **Slimme verbindingen**

Naast slim organiseren van persoonsgerichte zorg binnen onze eigen organisatie, gaan we ook slimme verbindingen aan met andere organisaties. We bundelen onze krachten, want we staan allemaal voor dezelfde uitdaging: hoe gaan we om met een groeiende groep ouderen met steeds complexer wordende zorgvragen? Met minder mensen en middelen om deze ouderen te ondersteunen. We werken samen aan toekomstbestendige ouderenzorg die bereikbaar is én blijft voor iedereen die deze zorg nodig heeft.

## **Samen redzaam**

Binnen de regionale netwerken NOEL en Nonna werken we samen op het gebied van samenredzaamheid: wonen met gemeenschapszorg (community care), slim inzetten van het ondersteuningspotentieel (medewerkers, naasten, vrijwilligers en zorgtechniek) en ontwerpen we nieuwe samenwerkings- (en financierings)vormen.

## **Expertise delen**

Onze deskundigheid, kennis en ervaring op het gebied van deze specialistische zorg, behandeling en begeleiding delen we, zowel binnen onze eigen organisatie als daarbuiten. Dat doen we ook als regionaal en doelgroepenexpertisecentrum en in kennisnetwerken als D-zep, Vereniging voor Gerontopsychiatrie en Kenniscentrum Dementie op Jonge Leeftijd (KDJL). Op wijkniveau delen we onze expertise met de eerste lijn. En met andere ouderenzorgorganisaties zoals Huize Rosa en versterken we met elkaar het zorgnetwerk. Specialisten ouderengeneeskunde, gezondheidszorgpsychologen



en paramedische behandelaren van De Waalboog ondersteunen samen met de behandelaren van nog drie andere organisaties uit de regio huisartsenpraktijken in regio Nijmegen (Nonna Reco).

## **Skills based werken en opleiden**

Met kennisinstellingen als Radboudumc (in UKON), HAN en ROC werken we samen aan toekomstbestendige zorg, door onderzoek, onderwijs en praktijk aan elkaar te verbinden. Samen ontwikkelen we nieuwe werkwijzen die aansluiten bij de zorgvraag van onze doelgroep: mensen met complexe ouderdomsproblemen. Samen richten we een omgeving in die anders denken en doen mogelijk maakt. De uitdaging is om ons werk zo te organiseren en zo op te leiden dat we de groeiende complexe zorgvraag kunnen opvangen zonder dat we veel meer-nieuwe- medewerkers nodig hebben.

Daarom zetten we in op skills based werken en opleiden. Met korte opleidingstrajecten en aanvullende trainingen voor anders opgeleiden, bijvoorbeeld voor zij-instromers. En met het inrichten van een krachtige leer-werkomgeving, waar leerlingen/studenten en medewerkers samenwerken aan verbeteren en vernieuwen van de zorg en werken volgens principes van flexibel en innovatief leren.



## Expeditie Samenwerken in netwerken **Samen doen**

### **Samen sterk in behandeling en begeleiding (Nonna Reco)**

Op wijkniveau breiden we de samenwerking in het bieden van behandeling en begeleiding verder uit. Specialisten ouderengeneeskunde, gezondheidspsychologen en paramedische behandelaren van De Waalboog, Kalorama, ZMW en ZZG Zorggroep ondersteunen de huisartsenpraktijken in regio Nijmegen vanuit Nonna Reco. De specialisten ouderengeneeskunde zijn daarin de 'linking pin', het streven is om aan iedere huisartsenpraktijk in de regio een specialist ouderengeneeskunde verbonden te hebben.

### **Samen sterk in zorgbemiddeling (Nonna Wijzer)**

In Nonna Wijzer zijn we gestart met regionaal wachtlijstbeheer voor de verpleeghuiszorg. Samen met andere ouderenzorgorganisaties helpen we mensen die langdurige zorg nodig hebben aan een passende woonplek. Met Nonna Wijzer kunnen we dat sneller doen, vooral in situaties waarin iemand nog niet op een wachtlijst staat voor een specifieke woonzorgplek in de regio. Met deze samenwerking zijn we gestart in 2025 en breiden we de komende jaren verder uit.



### **Community Care in een krachtige werk- en leeromgeving (Samen Sterk)**

Community Care (gemeenschapszorg) is een manier van werken waarin het woonzorghuis verbonden is met de wijk en de samenleving. Uitgangspunt is dat bewoners en hun naasten zich onderdeel voelen van een gemeenschap waarin formele zorg, informele zorg en maatschappelijke partners samen meewerken aan welbevinden voor bewoners. Op dit uitgangspunt is Living-Inn Lent, en straks ook Living-Inn Winkelsteeg, gebouwd. Met Lentsehof bieden we een thuis voor mensen met dementie, waar kleinschalig wonen met persoonsgerichte zorg, leren, innoveren en praktijkonderzoek samenkomen. De Leer Innovatie Omgeving (LIO) is hierbinnen een krachtige werk- en leefomgeving. Daar werken studenten, medewerkers, vrijwilligers en bewoners samen aan goede zorg door de combinatie van werken, leren, innoveren en onderzoeken. Met opleidingen en trainingen op maat worden zij daarin ondersteund. Zo kan iedereen die wil werken bij De Waalboog daar een passende plek vinden, op basis van skills en talenten.



>> terug naar inhoudsopgave



**de waalboog**  
met zorg voor wie je bent